



Stykkishólmsbær

Endurskoðunarskýrsla 2020

Ársreikningur 2020

12. maí 2021

Til bæjarstjórnar Stykkishólmsbæjar

Skýrsla þessi inniheldur niðurstöður endurskoðunar okkar á ársreikningi fyrir árið 2020 og er ætlað að upplýsa um atriði sem komu í ljós við endurskoðunina og við teljum að eigi erindi við ykkur.

Við munum fúslega ræða þau mál frekar sem fram koma í skýrslunni.

Við endurskoðunina höfum við það að markmiði að veita óháð álit á ársreikningnum og staðfesta að skýrsla bæjarstjóra og bæjarstjórnar uppfylli kröfur laga.

Endurskoðun okkar mun ljúka samhliða áritun bæjarstjórnar og gerum við ráð fyrir að árita ársreikning sveitarfélagsins með fyrirvaralausri áritun þegar bæjarstjórn hefur samþykkt hann og mál sem fram koma á blaðsíðu 4 eru frágengin.

Skýrsla þessi verður formlega gefin út þegar við höfum lokið endurskoðuninni.

Við viljum benda ykkur á mikilvæg atriði á blaðsíðu 20 sem útskýra:

- tilganginn með skýrslunni,
- hvaða takmarkanir eru á vinnunni sem fram fór,
- takmörkun á ábyrgð vegna dreifingar á skýrslunni.

1	Gæði í endurskoðun	3
2	Niðurstaða endurskoðunar	4
3	Mikilvægi	5
4	Umfang endurskoðunar	6
5	Fyrirhuguð áritun endurskoðanda	7
6	Áherslur í endurskoðun	8
7	Ítarefni	17
8	Viðaukar	22

Hugtakið **gæði** felur í sér að gera hið rétta og er það helsta forgangsverkefni okkar. **Gæðaramminn** útskýrir hvernig við skilum gæðavinnu og hvernig allir eigendur og starfsmenn leggja sitt af mörkum til þess.



'Skuldbindingar um gæði' eru kjarninn í gæðarammanum ásamt stöðugri vöktun og endurbótum til að uppfylla kröfur gæðadrifkraftanna.



Drifkraftar gæða okkar eru hornsteinar í nálgun okkar ásamt stuðningi sérfræðinga gefa skýrar leiðbeiningar sem hvetja til rétttrar framkvæmdar við endurskoðunina.



Við skilgreinum „gæði í endurskoðun“ þegar endurskoðunin er unnin:

- með **samræmdum hætti** í takt við kröfur og tilgang **viðeigandi faglegra staðla** innan áreiðanlegs **gæðastjórnunarkerfis**, og
- allar aðgerðir okkar eru unnar í umhverfi þar sem gerðar eru ítrustu kröfur um **hlutlægni, óhæði, siðferði og heiðarleika**.

Gera ávallt hið rétta.

Niðurstaða endurskoðunar

Áherslur í endurskoðun

- Innra eftirlit og sniðganga stjórnenda á eftirliti
- Stjórnsýsluskoðun
- Áhrif heimsfaraldurs Covid19 og atburðir eftir reikningsskiladag
- Önnur atriði

Óleiðréttir mismunir

Mismunum eða skekkjum sem fram koma við endurskoðunina er safnað á sérstaka mismunalista og er lagt mat á uppsöfnuð áhrif þeirra undir lok endurskoðunarinnar.

Ekki er um að ræða óleiðréttá mismuni.

Mál frágengin samhliða seinni umræðu um ársreikning

- Staðfestingabréf stjórnenda
- Afgreiðsla og áritun bæjarstjórnar
- Undirrituð áritun endurskoðanda
- Lokaútgáfa endurskoðunarskýrslu

Veikleikar í innra eftirliti

Við viljum benda á að á skrifstofu sveitarfélagsins er aðgreining starfa í ákveðnum tilfellum ekki með fullnægjandi hætti. Stjórnendur eru meðvitaðir um veikleikann.

Við skoðun okkar á innra eftirliti komu ekki fram aðrir verulegir veikleikar á innra eftirliti.

Við höfum einnig komið á framfæri ábendingum um veikleika í innra eftirliti sem ekki teljast verulegir en tækifæri eru til úrbóta.

Veikleikar í stjórnsýslu

Ekki komu fram verulegir veikleikar við könnun okkar á stjórnsýslu.

Í sérstakri skýrslu okkar til stjórnenda höfum við komið á framfæri ýmsum ábendingum í kjölfar stjórnsýsluskoðunar okkar.

Umfang endurskoðunar

Umfang endurskoðunar okkar nær yfir samstæðuársreikning sveitarfélagsins en undir hann falla sveitarsjóður, stofnanir og fyrirtæki þess, sbr. 61. gr. sveitarstjórnarlaga.

Yfirlit yfir umfang endurskoðunar má sjá á bls. 6.

Tekjur 2020 (samkvæmt fjárhagsáætlun)

1.701 m.kr.

(2019: 1.607 m.kr. (meðaltekjur))

Mikilvægi

51,0 m.kr.

3,0% af meðaltekjum

(2019: 48,2 m.kr., 3,0%)

Ákvörðun mikilvægis

Mikilvægismörk eru mat okkar á því hver ásættanleg skekkja í ársreikningi er. Við ákvörðun mikilvægismarkna er lagt mat á hversu mikil skekkja yrði til þess að breyta ákvörðun notenda reikningsskilanna.

Til að bregðast við uppsafnaðri áhættu eru endurskoðunaraðgerðir skipulagðar til að finna skekkjur sem eru lægri en mikilvægismörkin. Í sumum tilvikum lækkum við þessi mörk enn frekar vegna liða sem kunna að vekja mikinn áhuga notenda reikningsskilanna.



Mismunur tilkynntur til bæjarstjórnar (2019: 2,4 m.kr.)

2,6 m.kr.

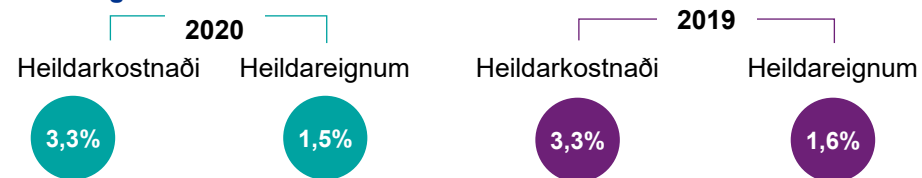
Mikilvægi fyrir eintaka liði reikningsskilanna (2019: 31,3 m.kr.)

33,2 m.kr.

Mikilvægi fyrir reikningsskilin í heild (2019: 48,2 m.kr.)

51,0 m.kr.

Mikilvægi sem hlutfall af:



Við munum tilkynna um:



Leiðréttan mismun



Óleiðréttan mismun



Skekkjur og skortur á upplýsingum í skýringum (Leiðrétt og óleiðrétt)

Umfang endurskoðunar

Umfang endurskoðunar Stykkishólmsbær 2020				
Sjóður / félag		Hlutfall tekna	Nálgun	Endurskoðandi
Stykkishólmsbær		99,5%	Endurskoðaður ársreikningur	KPMG
<i>Aðalsjóður</i>	<i>A hluti</i>			
<i>Eignasjóður</i>	<i>A hluti</i>			
<i>Þjónustustöð</i>	<i>A hluti</i>			
<i>Hafnarsjóður</i>	<i>B hluti</i>			
<i>Fráveita</i>	<i>B hluti</i>			
<i>Dvalarheimili</i>	<i>B hluti</i>			
<i>Þjónustuíbúðir</i>	<i>B hluti</i>			
<i>Fasteignir Stykkishólms ehf</i>	<i>B hluti</i>	0,5%	Óendurskoðaður ársreikningur	KPMG
		100,0%		

Umfang endurskoðunar okkar nær yfir samstæðuársreikning sveitarfélagsins en undir hann falla sveitarsjóður, stofnanir og fyrirtæki þess, sbr. 61. gr. sveitarstjórnarlaga.

Við mat á umfangi er horft til tekna hvernar einingar sem fellur undir samstæðuna og er hlutfallsleg skipting sýnd hér að ofan.

Fyrirhuguð áritun óháðs endurskoðanda

Áritun óháðs endurskoðanda

Til bæjarstjórnar Stykkishólmsbæjar.

Áritun um endurskoðun ársreikningsins

Álit

Við höfum endurskoðað ársreikning Stykkishólmsbæjar fyrir árið 2020, sem hefur að geyma samstæðureikning fyrir sveitarfélagið, þ.e. sveitarsjóð, stofnanir þess og fyrirtæki með sjálfstætt reikningshald. Hann greinist í rekstrarreikning, efnahagsreikning, sjóðstreymisýfirlit, upplýsingar um mikilvægar reikningskilaáferðir og aðrar skýringar.

Það er álit okkar að ársreikningurinn gefi glögga mynd af fjárhagsstöðu sveitarfélagsins 31. desember 2020 og afkomu þess og breytingu á handbæru fé á árinu 2020, í samræmi við lög um ársreikninga og sveitarstjórnarlög.

Grundvöllur álits

Við endurskoðum í samræmi við alþjóðlega endurskoðunarstaðla. Ábyrgð okkar samkvæmt stöðlunum er lýst frekar í kaflanum *Ábyrgð endurskoðanda á endurskoðun ársreikningsins* í árituninni. Við erum óháð sveitarfélaginu í samræmi við gildandi siðareglur fyrir endurskoðendur. Við teljum að við höfum eflað nægilegra og viðeigandi endurskoðunargagna til að byggja álit okkar á.

Ábyrgð bæjarstjórnar og bæjarstjóra á ársreikningnum

Bæjarstjórn og bæjarstjóri eru ábyrg fyrir gerð og glöggri framsetningu ársreikningsins í samræmi við lög um ársreikninga og sveitarstjórnarlög og fyrir því innra eftirliti sem þau telja nauðsynlegt til að gera þeim kleift að setja fram ársreikning sem er án verulegra annmarka, hvort sem er vegna sviksemi eða mistaka.

Við gerð ársreikningsins ber bæjarstjórn og bæjarstjóra að leggja mat á rekstrarhæfi sveitarfélagsins og upplýsa, efir því sem við á, um þætti er verða rekstrarhæfi og miða grundvöll reikningskilaanna við áframhaldandi rekstrarhæfi nema það sé ekki lengur til staðar.

Bæjarstjórn og bæjarstjóri skulu hafa eftirlit með gerð og framsetningu ársreikningsins.

Ábyrgð endurskoðanda á endurskoðun ársreikningsins

Markmið okkar eru að öðlast hæfilega vísu um hvort ársreikningurinn í heild sé án verulegra annmarka, hvort sem er vegna sviksemi eða mistaka, og að gefa út áritun endurskoðanda sem inniheldur álit okkar. Í hæfilegri vísu felst áreiðanleiki en ekki trygging fyrir því að endurskoðun í samræmi við alþjóðlega endurskoðunarstaðla muni alltaf leiða í ljós verulega annmarka ef þeir eru fyrir hendi. Annmarkar geta komið fram vegna sviksemi eða mistaka og eru tældur verulegir ef þeir einir og sér eða samanlagt gætu haft áhrif á efnahagslegar ákvarðanir sem notendur ársreikningsins taka á grundvelli hans.

Við endurskoðun í samræmi við alþjóðlega endurskoðunarstaðla beitum við ávallt faglegri dómgreind og viðhöfum faglega gagnrýni. Að auki:

- Greinum við og metum hættu á verulegri skekkju í ársreikningnum, hvort sem er vegna sviksemi eða mistaka, skipuleggjum og framkvæmum endurskoðunaraðgerðir til að bregðast við þeirri hættu og öflum endurskoðunargagna sem eru nægjanleg og viðeigandi til að byggja álit okkar á. Hættan á að uppgötva ekki verulega skekkju vegna sviksemi er meiri en að uppgötva ekki skekkju vegna mistaka, þar sem sviksemi getur falið í sér samsæri, fölsun, að einhverju sé viljandi sleppt, villandi framsetningu eða að farið sé framhjá innra eftirliti.
- Öflum við skilnings á innra eftirliti, sem varðar endurskoðunina, til að skipuleggja viðeigandi endurskoðunaraðgerðir, en ekki til að veita álit á virkni innra eftirlits sveitarfélagsins.
- Metum við hvort reikningskilaáferðir og reikningshaldslegt mat stjórnenda og tengdar skýringar séu viðeigandi.

Áritun óháðs endurskoðanda, frh.:

Ábyrgð endurskoðanda á endurskoðun ársreikningsins, frh.:

- Ályktum við um hvort notkun bæjarstjórnar og bæjarstjóra á forsendu reikningskilaanna um rekstrarhæfi sé viðeigandi og metum, á grundvelli endurskoðunarinnar, hvort aðstæður séu til staðar sem valdið gætu verulegum vafa um áframhaldandi rekstrarhæfi sveitarfélagsins. Ef við teljum að verulegur vafi leiki á rekstrarhæfi ber okkur, í áritun okkar, að velja sérstaka athygli á viðeigandi skýringum ársreikningsins eða, ef slíkar skýringar eru ófullnægjandi, að velja frá fyrirvaralausri áritun. Niðurstaða okkar byggir á endurskoðunargögnum sem eflað er fram að dagsetningu áritunar okkar. Samt sem áður geta atburðir eða aðstæður í framtíðinni haft neikvæð áhrif á rekstrarhæfi sveitarfélagsins.
- Metum við framsetningu, uppbyggingu og innihald ársreikningsins í heild, að meðtöldum skýringum, og hvort ársreikningurinn gefi glögga mynd af undirliggjandi viðskiptum og atburðum.
- Öflum við nægilegra og viðeigandi endurskoðunargagna varðandi fjárhagslegar upplýsingar rekstrarreininga sem fella undir starfsemi sveitarfélagsins til að geta gefið álit á ársreikningnum. Við erum ábyrg fyrir skipulagi, eftirliti og framkvæmd endurskoðunar sveitarfélagsins og berum óskipta ábyrgð á áritun okkar.

Við upplýsum bæjarstjórn meðal annars um ástæðu umfang og tímasetningar endurskoðunarinnar og veruleg atviki sem komu upp í endurskoðun okkar, þar á meðal verulega annmarka á innra eftirliti.

Staðfesting vegna annarra ákvæða laga

Í samræmi við ákvæði 2. mgr. 104 gr. laga nr. 3/2006 um ársreikninga staðfestum við samkvæmt okkar bestu vitund að í skýrslu bæjarstjóra og bæjarstjórnar sem fylgir þessum ársreikningi eru veittar þær upplýsingar sem þar ber að veita í samræmi við lög um ársreikninga og koma ekki fram í skýringum.

Borgarnes, __. maí 2021

KPMG ehf.



Flækjustig



Færslur við
tengda aðila



Næmi fyrir
sviksemi

1 Innra eftirlit og fjárhagskerfi

Skilgreining

- Innra eftirlit og virkni þess er veigamikill þáttur í að tryggja áreiðanleika fjárhagsupplýsinga, örugga meðferð og vörslu fjármuna og að ekki hljóttist tjón af villum, mistökum eða misnotkun.

Viðbrögð í endurskoðuninni

- Með fyrirspurnum, yfirferð fundargerða og skoðun á gögnum metur endurskoðunarteymi styrkleika þess eftirlitsumhverfis sem til staðar er.
- Lykilferlar eru yfirfarnir með það að markmiði að bera kennsl á eftirlitsþætti sem stjórnendur hafa komið á til að bregðast við hættu á verulegri skekkju.
- Aðgreining starfa er könnuð t.d. með yfirferð á heimildum starfsmanna, aðgangsstýringum og öðrum þáttum í upplýsingakerfum sveitarfélagsins.
- Úrtaksprófanir eru framkvæmdar til staðfestingar á annars vegar réttmæti og tilurð kostnaðar og hins vegar til yfirferðar á heimildum aðila til samþykktar.
- Við prófum eftirlit stjórnenda með framvindu fjárhagsáætlana .

Niðurstaða

Ekki komu fram verulegir veikleikar á innra eftirliti aðrir en þeir er snúa að aðgreiningu starfa en aðskilnaður á milli færslu bókhalds annars vegar, og greiðslna, hins vegar er ekki fullnægjandi.

Samhliða vinnu okkar við endurskoðunina höfum við komið ábendingum okkar á framfæri við stjórnendur og starfsmenn sveitarfélagsins eftir því sem við hefur átt hverju sinni.

Munum við fylgja ábendingum okkar eftir við endurskoðunarvinnu vegna ársins 2021.



Flækjustig



Færslur við tengda aðila



Næmi fyrir sviksemi

2 Möguleg sniðganga stjórnenda á eftirliti

Skilgreining

- Stjórnendur eru í þeirri aðstöðu að geta átt við fjárhagsfærslur og sett fram röng reikningsskil með því að sniðgagna eftirlitsaðgerðir sem annars virðast vera skilvirkar og þannig haft áhrif á reikningsskilin.
- Sniðgangi stjórnendur innra eftirlit getur það skapað sviksemisáhættu.
- Endurskoðendum er skylt að framkvæma aðgerðir sem miða sérstaklega að því að kanna hvort stjórnendur hafa sniðgengið eftirlit.

Viðbrögð í endurskoðuninni

- Við prófum virkni eftirlita með færslum og lokafærslum.
- Við metum hvort breytingar milli ára á aðferðum og forsendum við reikningshaldslegt mat eru viðeigandi.
- Við skoðum veruleg viðskipti sem eru ekki hluti af hefðbundinni starfsemi sveitarfélagsins eða eru óvenjuleg að einhverju leyti og mátum hvort þau væru viðeigandi.
- Við leitum að sviksemisfærslum með sjálfvirkum aðgerðum og gagnagreiningum.
- Við greinum og prófum verulegar færslur og lokafærslur sem voru færðar við undirbúning reikningsskilanna.

Niðurstaða

Ekki komu fram vísbendingar um sniðgöngu stjórnenda á innra eftirliti.



Flækjustig



Næmi fyrir
hlutdrægni/
sviksemi



Ósamræmi

3 Stjórnsýsluskoðun

Skilgreining

- Samkvæmt 3. mgr. 72. gr. sveitarstjórnarlaga nr. 138/2011 skulu endurskoðendur sveitarfélaga meðal annars „kanna hvort fullnægjandi heimildir hafi verið fyrir útgjöldum og hvort almenn stjórnsýsla sveitarfélags og einstakar ákvarðanir af hálfu þess eru í samræmi við reglur um fjármál sveitarfélags, ábyrga fjármálastjórn og upplýsingaskyldu sveitarfélaga.“
- Lagareglur gilda um form ákvarðana um álagningu skatta og þjónustugjalda og ákvarðana um hvers kyns útgjöld sveitarfélaga.
- Séu ákvarðanir ekki teknar í samræmi við lög kann að leika vafi á heimildum til álagningar skatta og gjalda og ráðstöfunar fjármuna

Viðbrögð í endurskoðuninni

- Kannað var hvort bæjarstjórn hafi fylgt ákvæðum laga, reglna og samþykktu er lúta að stjórnsýslu, svo sem sveitarstjórnarlögum og lögum um tekjustofna sveitarfélaga.
- Í tengslum við stjórnsýsluskoðun var meðal annars aflað upplýsinga af heimasíðu sveitarfélagsins, vef Stjórnartíðinda og úr fundargerðum, auk þess sem tekin voru viðtöl við stjórnendur sveitarfélagsins.

Niðurstaða

Ekki komu fram verulegar athugasemdir við stjórnsýsluskoðun okkar.

Við viljum taka fram að samhliða stjórnsýsluskoðun okkar höfum við komið ábendingum okkar á framfæri við stjórnendur sveitarfélagsins eftir því sem við hefum átt hverju sinni.

Auk þess komum við ábendingum til bæjarstjóra í sérstakri skýrslu þar sem settar eru fram ábendingar varðandi stjórnsýslu og önnur atriði sem tengjast vinnu okkar.

Munum við fylgja ábendingum okkar eftir við endurskoðunarvinnu vegna ársins 2021.

4 Rekstrartekjur

Aðrar áherslur í endurskoðun

Skilgreining

Skatttekjur eru færðar til tekna við álagningu þeirra en til lækkunar er færð reiknuð niðurfærsla vegna óinnheimtra skatttekna. Til skatttekna heyrir útsvar, fasteignaskattur og framlög úr Jöfnunarsjóði sveitarfélaga, auk annarra tekna sem hafa ígildi skatta, svo sem lóðarleiga.

Tekjur af sölu þjónustu og vöru eru færðar þegar afhending hefur farið fram og kröfuréttur myndast.

Áfallnar vaxtatekjur eru færðar til tekna í samræmi við höfuðstól og skilmála vaxtaberandi krafna.

Arðstekjur eru færðar til tekna þegar réttur til þeirra hefur myndast. Hagnaður eða tap af sölu varanlegra rekstrarfjármuna er reiknað sem mismunur söluverðs og bókfærðs verðs og er hann færður í rekstrarreikning meðal rekstrartekna eða -gjalda, eftir því sem við á.

Sundurliðun rekstrartekna má sjá í skýringu 4 með ársreikningi.

Viðbrögð í endurskoðuninni

Við endurskoðun okkar á útsvari og framlögum frá Jöfnunarsjóði var stuðst við ytri gögn frá Fjársýslu ríkisins og Jöfnunarsjóði, auk samanburðar við önnur gögn.

Endurskoðun fasteignagjalda og annarra tekna fól m.a. í sér greiningaraðgerðir, staðfestingar við undirliggjandi gögn, yfirferð með stjórnendum á helstu frávikum frá fjárhagsáætlun og samanburði við fyrra ár.

Niðurstaða

Við gerum ekki athugasemdir við færslu rekstrartekna í ársreikningi sveitarfélagsins.

Áherslur í endurskoðun

5 Laun og tengd gjöld

Aðrar áherslur í endurskoðun

Skilgreining

Laun og launatengd gjöld nám 1.113,7 millj. kr. vegna ársins 2020 eða um 65,3% af heildartekjum sveitarfélagsins.

Þar ef nema framlög vegna uppgjörs A deildar Brúar lífeyrissjóðs um 4,9 millj. kr. á árinu 2020.

Sundurliðun launa og tengdra gjalda má sjá í skýringu 5 með ársreikningi.

Viðbrögð í endurskoðuninni

Endurskoðun launa og launatengdra gjalda felur meðal annars í sér framkvæmd greiningaraðgerða, yfirferð og prófanir á eftirlitsaðgerðum tengdum launaferli auk staðfestinga samkvæmni gjaldfærslu fjárhagsbókhalds og útreiknings launakerfis.

Niðurstöður okkar

Við gerum ekki athugasemdir við færslu launa og launatengdra gjalda í ársreikningi sveitarfélagsins.

Áherslur í endurskoðun

6 Varanlegir rekstrarfjármunir

Aðrar áherslur í endurskoðun

Skilgreining

Varanlegir rekstrarfjármunir aðrir en lóðir og lendur sem sveitarfélagið hefur leigutekjur af eru færðir til eignar í efnahagsreikningi á kostnaðarverði að frádregnum afskriftum. Kostnaðarverð samanstendur af beinum kostnaði sem fellur til við öflun rekstrarfjármuna. Frá kostnaðarverði dragast álögð gatnagerðargjöld og önnur framlög og endurgreiðslur vegna stofnkostnaðar.

Lóðir og lendur sem sveitarfélagið hefur leigutekjur af eru færðar á gangverði eða núvirði framtíðarleigutekna samkvæmt fyrirbyggjandi leigusamningum sé það lægra.

Lóðir og lendur eru endurmetnar með reglubundnum hætti, ef endurmetið verð þeirra er 5% umfram bókfært verð, sbr. álit reikningsskila og upplýsinganefndar 2/2010.

Endurmat lóða og lendna er fært á eiginfjárreikning en þar sem endurmetið gangvirði er ekki 5% umfram bókfært verð er ekki um slíkt að að ræða í árslok 2020.

Framsetning og matsaðferðir í ársreikningi eru óbreyttar frá fyrra ári, sjá nánar í skýringu 8 með ársreikningi.

Viðbrögð í endurskoðuninni

Endurskoðun felur meðal annars greiningaraðgerðir, yfirferð og prófanir á eftirlitsaðgerðum tengdum fjárfestingu ársins, auk úrtaksskoðunar á fjárfestingu ársins.

Yfirferð og endurreikningur á fyrningarskýrslum og gjaldfærslu afskrifta sem og áætluðum nýtingartíma eigna.

Samanburður er gerður milli fjárfestingar og fjárfestingaráætlunar og skýringa leitað á helstu frávikum.

Yfirferð á forsendum og útreikningi vegna endurmats lóða og lendna.

Engin breyting er á endurskoðunarnálgun okkar frá fyrra ári.

Niðurstaða

Við gerum ekki athugasemdir við færslu varanlegra rekstrarfjármuna í ársreikningi sveitarfélagsins.

Áherslur í endurskoðun

7 Stofnframlög og eignarhlutir í félögum

Aðrar áherslur í endurskoðun

Skilgreining

Stofnframlög og eignarhlutir A og B hluta í félögum nema alls 188 millj. kr. í árslok samkvæmt efnahagsreikningi 2020.

Stærstu eignarhlutir í árslok voru 2,0% eignarhlutur í Lánasjóði sveitarfélaga ohf. sem bókfærður er á 92,7 millj. kr. og 27,0% eignarhlutur í Jeratúni hf. sem bókfærður er á 78,0 millj. kr. í A og B hluta, skv. hlutdeildaraðferð. Í A hluta sveitarfélagsins er eignarhluturinn færður á kostnaðarverði að fjárhæð 50,1 millj. kr. samkvæmt reikningskilareglum sveitarfélaga.

Á árinu var færð hlutdeild í afkomu Jeratúns hf. að fjárhæð 9,0 millj. kr.

Framsetning og matsaðferðir í ársreikningi eru óbreyttar frá fyrra ári, sjá nánar í skýringu 9 með ársreikningi.

Viðbrögð í endurskoðuninni

Við endurskoðun okkar á eignarhlutum í félögum yfirförum við m.a. mat á eignarhlutum og réttmæti reikningshaldslegrar meðferðar þeirra og framsetningu.

Engin breyting er á endurskoðunarnálgun okkar frá fyrra ári.

Niðurstöður okkar

Niðurstöður okkar eru án athugasemda.

Áherslur í endurskoðun

8 Lífeyrisskuldbinding

Aðrar áherslur í endurskoðun

Skilgreining

Lífeyrisskuldbinding vegna lífeyrisréttinda starfsmanna sveitarfélagsins er færð sem skuldbinding í efnahagsreikningi á grundvelli tryggingarfræðilegrar úttektar í árslok 2020.

Reiknuð breyting á skuldbindingunni á árinu er gjaldfærð í rekstrarreikningi

Framsetning og matsaðferðir í ársreikningi eru óbreyttar frá fyrra ári, sjá nánar í skýringu 14 með ársreikningi.

Viðbrögð í endurskoðuninni

Endurskoðun lífeyrisskuldbindinga felur meðal annars í sér mat á hæfi tryggingastærðfræðings sem reiknar út skuldbindinguna, yfirferð á undirliggjandi gögnum og forsendum svo og greiningaraðgerðir.

Engin breyting er á endurskoðunarnálgun okkar frá fyrra ári.

Niðurstöður okkar

Við gerum ekki athugasemdir við færslu lífeyrisskuldbindingar í ársreikningi sveitarfélagsins.

Áherslur í endurskoðun

9 Skuldir við lánastofnanir

Aðrar áherslur í endurskoðun

Skilgreining

Langtímaskuldir eru færðar í efnahagsreikning í árslok eins og lánskjör segja til um.

Á hverjum reikningsskiladegi er viðkomandi lán fært upp miðað við gildandi vísitölu í árslok.

Áfallnir vextir eru uppreiknaðir og færðir meðal skammtímaskulda ef þeir eru greiðslukræfir innan 12 mánaða.

Næsta árs afborganir langtímaskulda eru færðar meðal skammtímaskulda.

Framsetning og matsaðferðir í ársreikningi eru óbreyttar frá fyrra ári, sjá nánar í skýringu 16 með ársreikningi.

Viðbrögð í endurskoðuninni

Við endurskoðun okkar höfum við m.a. aflað staðfestinga frá fjármálastofnunum um stöðu skulda í árslok, beitt greiningaraðgerðum, endurreiknað fjárhagsskilyrði og yfirfarið framsetningu.

Engin breyting er á endurskoðunarnálgun okkar frá fyrra ári.

Niðurstöður okkar

Við gerum ekki athugasemdir við færslu skulda við lánastofnanir í ársreikningi sveitarfélagsins.

Ítarefni

Efnisyfirlit

bls.

Aðrar upplýsingar til bæjarstjórnar	18
Óhæði	19
Fyrirvarar	20
Breytingar í vændum	21

Aðrar upplýsingar til bæjarstjórnar

- Engin atriði sem þarf að upplýsa um
- Atriði sem þarf að upplýsa um

Atriði	Viðbrögð
Staðfestingabréf stjórnenda	<ul style="list-style-type: none">● Við höfum ekki farið fram á sérstakar staðfestingar stjórnenda umfram þær sem koma fram í hefðbundnu staðfestingabréfi stjórnenda fyrir árið 2020.
Tengdir aðilar	<ul style="list-style-type: none">● Það komu ekki upp veruleg atriði vegna tengdra aðila í endurskoðun okkar.
Önnur atriði sem við viljum vekja athygli á	<ul style="list-style-type: none">● Það er faglegt mat okkar að ekkert hafi komið fram í endurskoðuninni sem hefur veruleg áhrif á reikningsskilagerðina.
Veikleikar í innra eftirliti	<ul style="list-style-type: none">● Við höfum greint stjórnendum frá helstu veikleikum í innra eftirliti sem komu fram við endurskoðunina. Greint er frá verulegum veikleikum í þessari skýrslu.
Áritun á ársreikninginn	<ul style="list-style-type: none">● Áritun okkar á ársreikning sveitarfélagsins verður fyrirvaralaus.
Sviksemi eða grunur um sviksemi, lögum og reglum ekki fylgt eða ólöglegt athæfi	<ul style="list-style-type: none">● Ekki hafa komið upp sviksemisatvik eða grunur um sviksemi stjórnenda sveitarfélagsins eða starfsmanna í lykilstöðum innra eftirlits sem leiðir til verulegrar skekkju í ársreikningi.
Ytri sérfræðingar	<ul style="list-style-type: none">● Við endurskoðunina byggðum við á vinnu sérfræðings, tryggingastærðfræðings, utan KPMG sem hefur staðfest óhæði sitt gagnvart sveitarfélaginu og þeim lífeyrissjóðum sem úttekt skuldbindingar er framkvæmd vegna.
Umbeðin gögn og skýringar	<ul style="list-style-type: none">● Stjórnendur veittu okkur öll gögn og skýringar sem við óskuðum eftir.

Atriði	Viðbrögð
Verulegir erfiðleikar	<ul style="list-style-type: none">● Ekki komu upp verulegir erfiðleikar við endurskoðunina.
Ágreiningur við stjórnendur eða takmörkun á umfangi	<ul style="list-style-type: none">● Ekki kom upp ágreiningur milli endurskoðunarteymis og stjórnenda. Stjórnendur settu ekki takmarkanir á umfang endurskoðunarinnar.
Staðfesting á óhæði	<ul style="list-style-type: none">● Ekki kom upp brot á óhæðisreglum við endurskoðunina. Endurskoðunarteymið og aðrir hjá KPMG sem tengjast endurskoðuninni hafa fylgt siðareglum um óhæði.
Reikningsskilaaðferðir	<ul style="list-style-type: none">● Í endurskoðun okkar höfum við metið hversu viðeigandi reikningsskilareglur, reikningshaldslegt mat og skýringar eru í ársreikningi sveitarfélagsins. Almennt teljum við þessi atriði vera viðeigandi.
Veruleg atriði sem voru rædd eða á að greina stjórnendum frá	<ul style="list-style-type: none">● Farið var yfir helstu niðurstöður endurskoðunar með stjórnendum.
Rekstrarhæfi	<ul style="list-style-type: none">● Ekki komu fram atburðir eða aðstæður sem vekja verulegar efasemdir um áframhaldandi rekstrarhæfi sveitarfélagsins.

Óhæði

Við útgáfu þessarar skýrslu staðfestum við að ekki hafa komið upp atriði sem skerða óhæði okkar eða draga úr hlutleysi.

Sem endurskoðunarfyrtæki erum við skuldbundin til að vera óháð í reynd og í ásýnd. Við höfum metið og staðfest óhæði okkar sem endurskoðenda og óhæði allra starfsmanna okkar sem koma að endurskoðuninni.

Alþjóðlegur endurskoðunarstaðall ISA 260 og lög um endurskoðendur kveða á um skyldu okkar til að upplýsa um öll mál sem ætla má að geti haft áhrif á óhæði okkar, tilgreina þær varúðarráðstafanir sem gripið hefur verið til vegna þeirra mála og að staðfesta óhæði okkar.

Í samræmi við siða- og óhæðisreglur ber öllum eigendum og starfsmönnum KPMG að staðfesta árlega að þeir hafi farið að reglum um óhæði, þar á meðal að þeir eigi ekki fjárhagslegra hagsmuna að gæta sem ganga gegn óhæðisreglum.

Eftir að hafa farið yfir framangreint og önnur viðeigandi atriði er það mat okkar að KPMG sé óháð í samræmi við lög, reglur og endurskoðunarstaðla.

Skýrsla þessi er gerð í samræmi við skilmála bréfs okkar um endurskoðun.

- Efni skýrslunnar er eingöngu byggt á aðgerðum sem eru nauðsynlegar við endurskoðun okkar.
- Takmörkun á ábyrgð vegna dreifingar á skýrslunni.

Tilgangur skýrslunnar

Skýrslan hefur verið gerð í tengslum við endurskoðun okkar á ársreikningi sveitarfélagsins fyrir árið 2020, sem gerður er í samræmi við sveitarstjórnarlög, lög um ársreikninga nr. 3/2006 og reglugerð um bókhald, fjárhagsáætlanir og ársreikninga sveitarfélaga nr.1212/2015.

Skýrslan er gerð fyrir stjórnendur, sem við teljum vera bæjarstjórn og bæjarstjóra, í því skyni að upplýsa um atriði sem máli geta skipt samkvæmt alþjóðlegum endurskoðunarstöðlum (ISA), þar á meðal samkvæmt ISA 260 Samskipti við stjórnendur, og önnur atriði sem við höfum komist að við endurskoðun okkar og við teljum að geti verið áhugaverð, en ekki í neinu öðru skyni.

Í skýrslunni eru tilgreind lykilatriði sem við höfum komist að við endurskoðun okkar en ekki er um að ræða endurtekningu á atriðum sem við höfum þegar tilkynnt ykkur um.

Takmarkanir á vinnu

Skýrslan er aðskilin frá áritun endurskoðanda og veitir ekki viðbótarálit á ársreikningi sveitarfélagsins. Skýrslan bætir ekki við eða breytir skyldum okkar sem endurskoðenda.

Við höfum ekki skipulagt eða framkvæmt aðrar aðgerðir en þær sem okkur ber sem endurskoðendum í því skyni að koma auga á eða miðla til ykkar upplýsingum um þau atriði sem fram koma í þessari skýrslu.

Atriði í skýrslunni eru byggð á þekkingu sem við höfum aflað sem endurskoðendur ykkar. Við höfum ekki sannreynt nákvæmni eða heild slíkra upplýsinga að öðru leyti en því sem af okkur er krafist í tengslum við endurskoðunina.

Takmörkun á ábyrgð

Skýrslan er gerð á þeim grundvelli að hún er aðeins í þágu stjórnenda sveitarfélagsins. Það eru þó engar takmarkanir á frekari dreifingu skýrslunnar af okkar hálfu en við samþykkjum ekki neina ábyrgð gagnvart þriðja aðila, sé vitnað í hana eða vísað til hennar að hluta eða í heild.

Breytingar í vændum

Á árinu 2021 voru eftirfarandi breytingar gerðar á reglugerð 1212/2015, um bókhald, fjárhagsáætlanir og ársreikninga sveitarfélaga sem sveitarfélagið mun þurfa að horfa til við framsetningu ársreiknings 2021.

Reikningshaldsleg meðferð byggðasamlaga og annarra fyrirtækja með ótakmarkaðri ábyrgð sveitarfélags

Breyting var gerð á 3. mgr. 20. gr. reglugerðarinnar á þann hátt að sveitarfélögum er nú gert að færa inn í samantekin reikningskil sín byggðasamlög, sameignarfélög, sameignarfyrirtæki og önnur félagaform með ótakmarkaðri ábyrgð miðað við hlutfallslega ábyrgð sveitarfélags.

Því ber sveitarfélagi að færa hlutdeild í einstökum liðum rekstrar og efnahags viðkomandi einingar (hlutfallsleg samstæða).

Rétt er að geta þess að ofangreint hefur áhrif á öll sveitarfélög sem standa að rekstri og/eða bera ábyrgð á viðkomandi einingum óháð eignarhluta.

Reikningsskila og upplýsinganefnd sveitarfélaga hefur ekki gefið út frekari leiðbeiningar eða álit um túlkun þessa ákvæðis.

Breytingar á fylgiskjöllum

Á sama tíma voru gerðar ýmsar breytingar á fylgiskjöllum við reglugerðina en þau eru eftirfarandi:

Fylgiskjal I - Um flokkun og greiningu í bókhaldi/reikningshaldi sveitarfélaga ásamt upplýsingaveitu og tvílyklun

Fylgiskjal II - Um form ársreikninga og fjárhagsáætlana sveitarfélaga

Fylgiskjal III - Gerð viðauka við fjárhagsáætlun sveitarfélaga

Fylgiskjal IV - Ábyrgða- og skuldbindingayfirlit sveitarfélaga.

Viðaukar

Efnisyfirlit

bls.

Lykiltölur og fjárhagsáætlanir

23

- Fjárhagsáætlanir sveitarfélaga eru eitt mikilvægasta stjórnþæki þeirra. Samkvæmt sveitastjórnarlögum tekur áætlanagerðin til næstu fjögurra ára.
- Stefna stjórnenda til lengri tíma birtist þannig í fjárhagsáætlun sem er nánar útfærð í áætlun næsta árs.
- Bæjarstjórn hefur afgreitt áætlun um rekstur, framkvæmdir og fjármögnun fyrir sveitarfélagið allt til ársins 2024 eins og sveitarstjórnarlög mæla fyrir um.
- Óhjákvæmilegt getur verið að gera viðauka við fjárhagsáætlun innan ársins. Gæta þarf þess að ef slíkir viðaukar eru samþykktir að bókanir vegna þeirra séu skýrar og að fram komi hvernig mæta eigi auknum útgjöldum eða öðrum breytingum er varða fjárhag sveitarfélagsins.
- Þá vekjum við athygli á áhrifum Covid-19 á sveitarfélagið sem fjallað er um í skýringu 20 með ársreikningi.
- Þar kemur fram það mat stjórnenda sveitarfélagsins að greiðsluhæfi sé ekki skert og aðgangur að lánsfé sé nægur til að mæta skammtímasveiflum í sjóðsflæði á árinu 2021.
- Samkvæmt samþykktum áætlunum er gert ráð fyrir jákvæðri rekstrarniðurstöðu árin 2022 til 2024 en árið 2021 gerir fjárhagsáætlun fyrir neikvæðri rekstrarniðurstöðu.
- Sjá nánar blaðsíðu 20 þar sem fjallað er um þróun rekstrar og veltufjár frá rekstri til ársins 2024 í samanburði við fjárþörf vegna greiðslubyrði lána og fjárfestinga A og B hluta samkvæmt samþykktri áætlun.

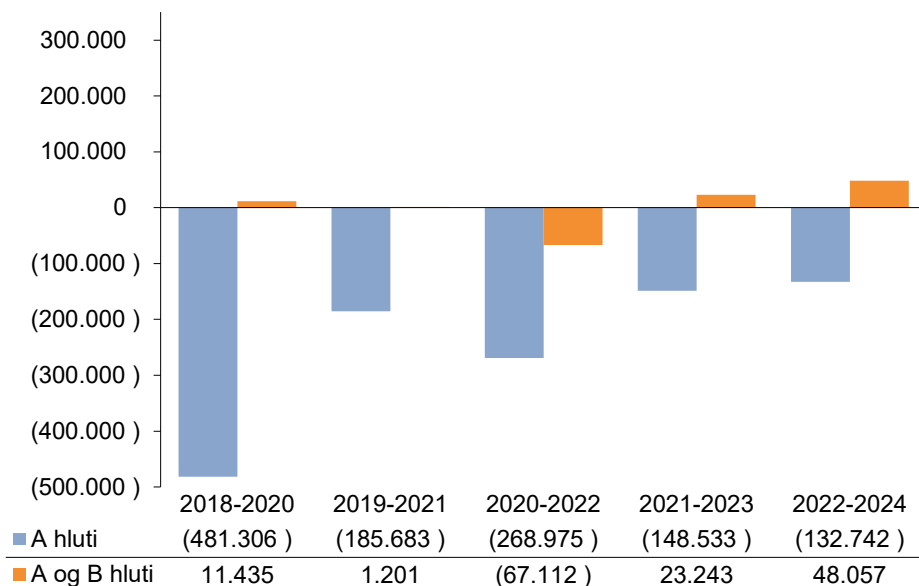
Lykiltölur og fjárhagsáætlanir 2021-2024 (frh.)



Hér að neðan má sjá þróun rekstrar og veltufjár frá rekstri til ársins 2024 í samanburði við fjárþörf vegna greiðslubyrði lána og fjárfestingar A og B hluta samkvæmt samþykktri áætlun. Fjárhæðir eru birtar í þús. kr.

	Ársreikningur 2019	Ársreikningur 2020	Áætlun 2021	Áætlun 2022	Áætlun 2023	Áætlun 2024
Rekstrartekjur	1.720.812	1.698.477	1.780.030	1.821.630	1.874.873	1.933.739
Rekstrargjöld án afskrifta	(1.472.408)	(1.577.875)	(1.591.622)	(1.607.970)	(1.660.333)	(1.710.172)
Afkoma fyrir afskriftir	248.404	120.601	188.408	213.661	214.541	223.567
Afskriftir	(81.717)	(86.655)	(88.808)	(93.279)	(95.868)	(102.916)
Fjármunatekjur og fjármagnsgjöld	(95.630)	(117.548)	(119.544)	(117.569)	(112.323)	(109.958)
Hlutdeild minnihluta í afkomu	9.470	8.997	15.224	9.400	9.400	9.400
Rekstrarniðurstaða	80.526	(74.605)	(4.720)	12.213	15.750	20.094
Rekstrarjöfnuður á þriggja ára tímabili	77.152	11.435	1.202	(67.112)	23.242	48.056
Veltufé frá rekstri, skv. sjóðstreymi	195.254	99.203	139.693	164.263	170.249	182.445
Afborganir langtímalána og skuldbindinga	(201.625)	(207.401)	(172.950)	(171.599)	(167.577)	(159.168)
Greiðsluafgangur (fjárþörf)	(6.371)	(108.198)	(33.257)	(7.336)	2.672	23.277
Uppsafnaður greiðsluafgangur 2021-2024, eftir afborganir lána			(33.257)	(40.593)	(37.921)	(14.644)
Fjárfestingarhreyfingar tímabilsins 2021-2024			(170.000)	(120.000)	(100.000)	(100.000)
Uppsöfnuð fjárþörf 2021-2024, vegna fjárfestingar			(170.000)	(290.000)	(390.000)	(490.000)
Uppsöfnuð fjárþörf 2021-2024			(203.257)	(330.593)	(427.921)	(504.644)
Uppsöfnuð lántaka 2021-2024			195.000	315.000	410.000	480.000
Uppsafnaður greiðsluafgangur 2021-2024 (óþjármögnuð fjárþörf í áætlunum)			(8.257)	(15.593)	(17.921)	(24.644)
Heildarskuldir	2.311.500	2.516.823	2.613.198	2.635.332	2.636.410	2.621.386
Skuldahlutfall, skv. skilgreiningu í reglugerð	134%	148%	147%	145%	141%	136%
Skuldaviðmið, skv. skilgreiningu í reglugerð	111%	122%	136%	134%	130%	126%

Rekstrarjöfnuður á þriggja ára, í þús. kr.



Samkvæmt sveitarstjórnarlögum nr. 138/2011 ber sveitarstjórn að sjá til þess að rekstri, fjárfestingum og ráðstöfun eigna og sjóða sé þannig hagað á hverjum tíma að sveitarfélagið muni til framtíðar geta sinnt skyldubundnum verkefnum sínum (64. gr.).

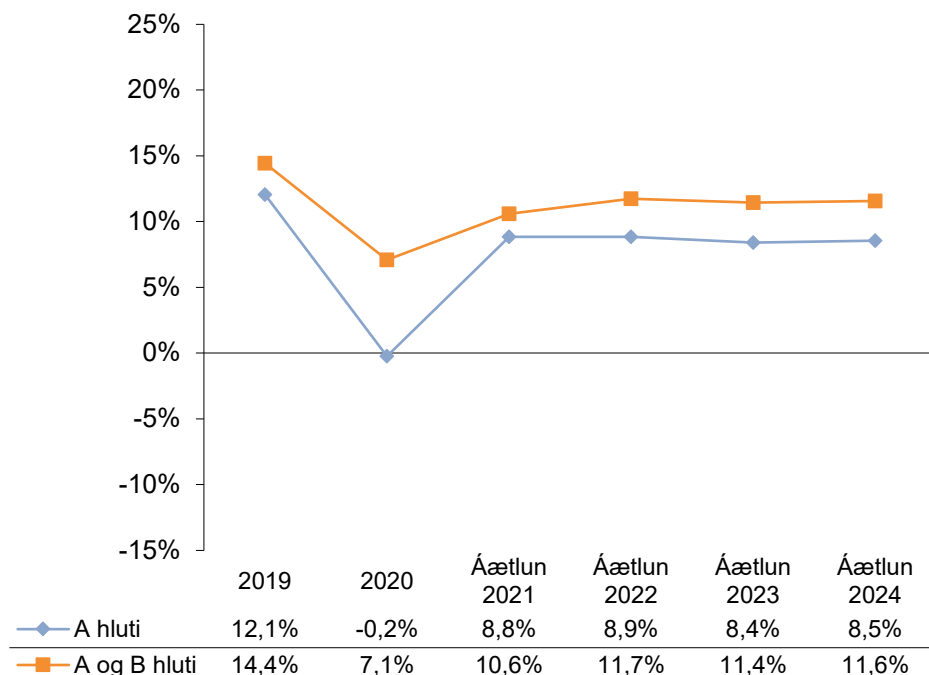
Framangreindri skyldu skulu sveitarstjórnir m.a. fullnægja með því að heildarútgjöld til rekstrar vegna A og B hluta séu á hverju þriggja ára tímabili ekki hærrí en nemur samanlögðum reglulegum tekjum.

Athygli er vakin á ákvæði 13. gr. laga um breytingu á ýmsum lögum til að mæta efnahagslegum áhrifum heimsfaraldurs kórónaveiru nr. 25/2020. Þar er sveitarstjórnnum heimilað að víkja frá skilyrðum 1. og 2. tölul., 2. mgr. 64. gr. sveitarstjórnarlaga við stjórn sveitarfélagsins, þ.e. um jafnvægisreglu og skuldahlutfall, á tímabilinu frá 2020 til 2022.

Stöplariði sýnir yfirlit um þróun rekstrarjafnaðar fyrir A hluta annars vegar og samantekinn A og B hluta hins vegar.

Árin 2018, 2019 og 2020 er rekstrarniðurstaða miðuð við ársreikning viðkomandi árs, en 2021 til 2024 í samræmi við áætlaða rekstrarniðurstöðu í samþykktum áætlunum sveitarfélagsins.

Framlegðarhlutfall



Eftirlitsnefnd með fjármálum sveitarfélaga skal við yfirferð sína á ársreikningum og fjárhagsáætlunum sveitarfélaga, athuga hvort sveitarfélag uppfyllir viðmið um rekstur og skuldastöðu, sbr. 64. gr. sveitarstjórnarlaga. Sama á við um viðauka við fjárhagsáætlun ef þeir hafa áhrif á rekstrarniðurstöðu eða skuldastöðu sveitarfélagsins. Athugun á skilgreindum viðmiðum og lykiltölum eru meðal annarra þátta grundvöllur heildarmats eftirlitsnefndar á fjárhagsstöðu og fjárhagslegri sjálfbærni sveitarfélaga.

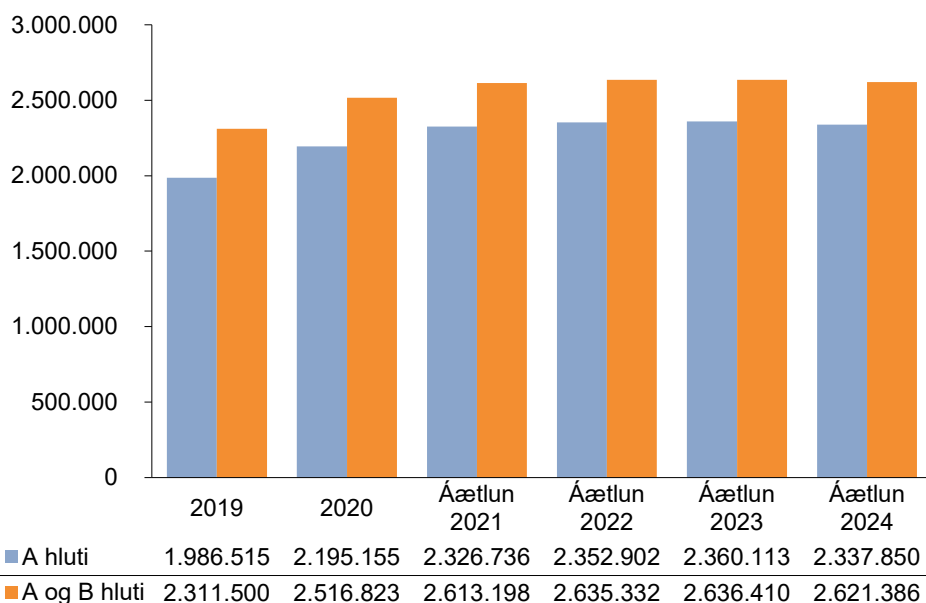
Ein af þeim lykiltölum sem miðað er við er framlegð sem hlutfall af reglulegum tekjum. Framlegð er samkvæmt skilgreiningu reglulegar tekjur að frádrögnum rekstrargjöldum, en án afskrifta, fjármunatekna og fjármagnsgjalda.

Línuritið sýnir yfirlit um þróun framlegðarhlutfalls fyrir A hluta annars vegar og samantekinn A og B hluta hins vegar.

Árin 2019 og 2020 er miðað við ársreikning viðkomandi árs, en 2021 til 2024 er miðað við áætlaða niðurstöðu í samþykktum áætlunum sveitarfélagsins.

Að okkar mati er rétt að meta framlegðarhlutfall sveitarfélags í samhengi við skuldahlutfall þess.

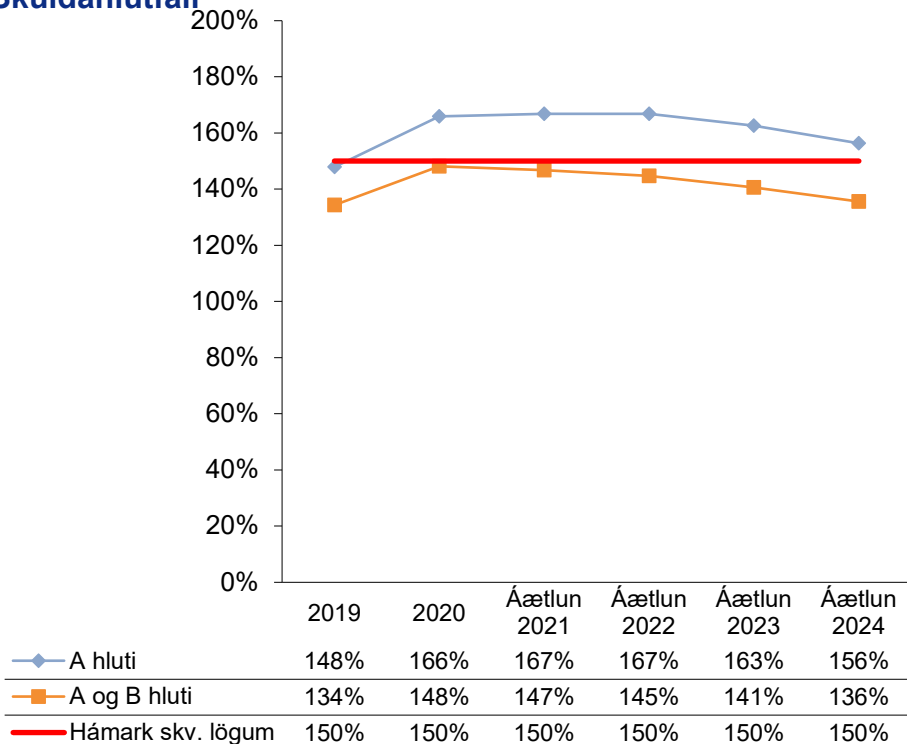
Skuldir og skuldbindingar í þús. kr.



Stöplaritíð sýnir yfirlit um heildarskuldir og skuldbindingar í millj. kr. fyrir A hluta annars vegar og samantekinn A og B hluta hins vegar.

Árin 2019 og 2020 eru birt í samræmi við ársreikninga viðkomandi ára, en 2021 til 2024 í samræmi við áætlaða breytingu á heildarskuldum og skuldbindingum í samþykktum áætlunum sveitarfélagsins.

Skuldahlutfall



Samkvæmt sveitarstjórnarlögum nr. 138/2011 ber sveitarstjórn að sjá til þess að rekstri, fjárfestingum og ráðstöfun eigna og sjóða sé þannig hagað á hverjum tíma að sveitarfélagið muni til framtíðar geta sinnt skyldubundnum verkefnum sínum (64. gr.).

Framangreindri skyldu skulu sveitarstjórnir m.a. fullnægja með því að heildarskuldir og skuldbindingar A og B hluta séu ekki hærri en sem nemur 150% af reglulegum tekjum.

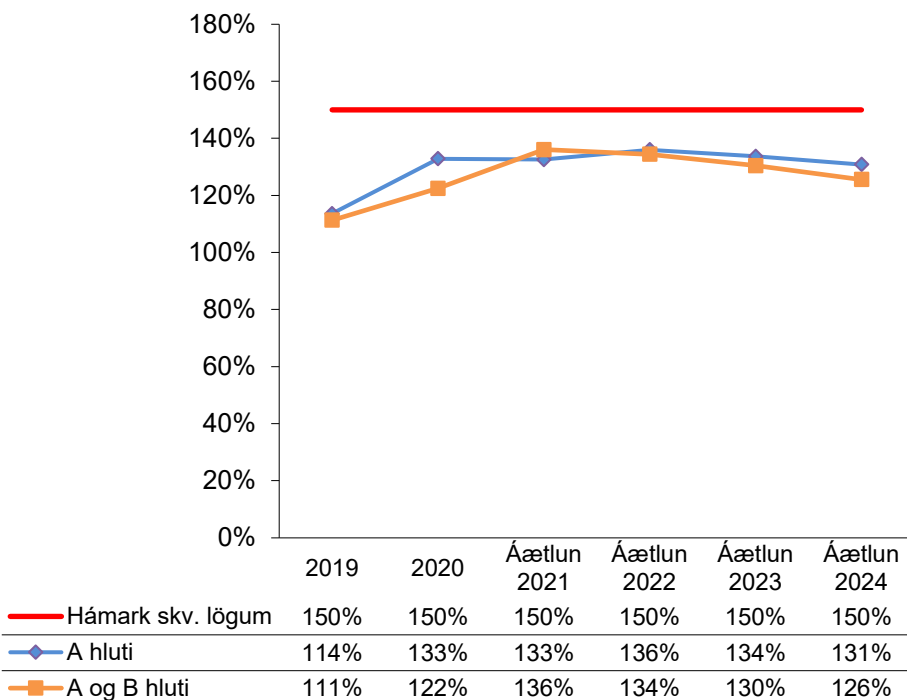
Skuldahlutfall og skuldaviðmið eru skilgreind í reglugerð um fjárhagsleg viðmið og eftirlit með fjármálum sveitarfélaga nr. 502/2012.

Eftirfarandi línurit sýnir yfirlit um þróun skuldahlutfalls fyrir A hluta annars vegar og samantekinn A og B hluta hinsvegar.

Árin 2019 og 2020 eru skuldir miðaðar við ársreikninga viðkomandi ára, en 2021 til 2024 í samræmi við áætlaða breytingu á heildarskuldum og skuldbindingum í samþykktum áætlunum sveitarfélagsins.

Við útreikning á hlutfallinu er miðað við rekstrartekjur samkvæmt sömu ársreikningum og áætlunum.

Skuldaviðmið



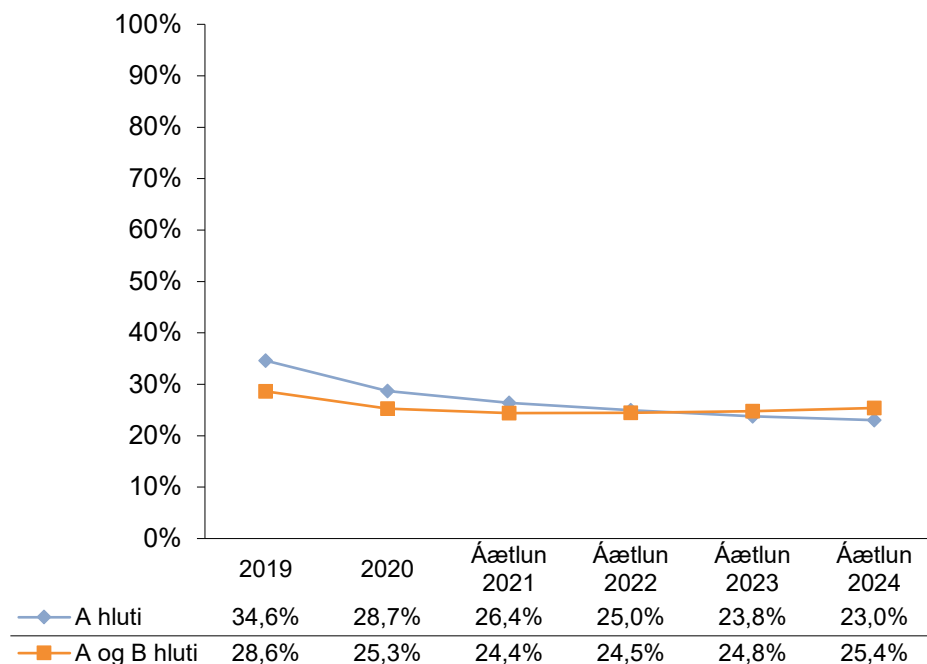
Skuldahlutfall og skuldaviðmið eru skilgreind í reglugerð um fjárhagsleg viðmið og eftirlit með fjármálum sveitarfélaga nr. 502/2012.

Eftirfarandi línurit sýnir yfirlit um þróun skuldaviðmiðs fyrir A hluta annars vegar og samantekinn A og B hluta hinsvegar.

Árin 2019 og 2020 eru skuldir miðaðar við ársreikninga viðkomandi ára, en 2021 til 2024 í samræmi við áætlaða breytingu á skuldum og skuldbindingum í samþykktum áætlunum sveitarfélagsins.

Við útreikning á hlutfallinu er miðað við rekstrartekjur samkvæmt sömu ársreikningum og áætlunum.

Eiginfjárhlutfall



Línuritið sýnir eiginfjárhlutfall A hluta annars vegar og A og B hluta hins vegar.

Árin 2019 og 2020 eru birt í samræmi við ársreikninga viðkomandi ára, en 2021 til 2024 í samræmi við áætlaða breytingu á heildarskuldum og skuldbindingum í samþykktum áætlunum sveitarfélagsins.

