

Brunavarnaáætlun

2024 til 2029



**Brunavarna Stykkishólms
& nágrennis**

Efnisyfirlit

Samþykkt	1
Markmið.....	2
Gerð og endurskoðun brunavarnaáætlunar	2
Gerð brunavarnaáætlunar	2
Endurskoðun brunavarnaáætlunar	3
Samráð við gerð brunavarnaáætlunar.....	3
1. Kafli - Forsendur fyrir skipulagi slökkviliðsins.	4
1.1 Mengunarvarnaáætlun.....	4
1.2 Slökkviáætlun.....	4
1.3 Stærri áhættur í Stykkishólmi.	5
Svæði 1 - Miðbær.	6
Svæði 2 - Verslunar og þjónustusvæði.	6
Svæði 3 - Reitarvegur blönduð atvinnustarfsemi.....	6
Svæði 4 - Iðnaðarsvæði við Nesveg.....	6
Svæði 5 - Hamraendar blönduð atvinnustarfsemi.	6
Svæði 6 - Helgafellssveit.....	6
Greinagerð.	7
2. Kafli - Þjónustustig.....	8
3. Kafli - Skipulag slökkviliðs.....	9
3.1. Skipulag.....	9
3.2. Forvarnarstarf	10
3.3. Útkallsstarf	11
3.4. Önnur verkefni.....	12
3.5. Viðvaranir, upplýsingagjöf og viðbragð	12
3.6. Útkallstími.....	13
4. Kafli - Húsnæði og tækjabúnaður	15
4.1. Húsnæði.....	15
4.2. Búnaður.....	15
4.3. Æfingarsvæði.....	18
5. Kafli - Slökkvivatn	19
6. Kafli - Sérstakar bruna- eða mengunarhættur	20
6.1 Stykkishólmsbær	20
6.2 Helgafellssveit.....	21
6.3 Fyrirkomulag byggðar með tilliti til eldhættu.....	23
6.4 Gróðureldar	23
6.5 Hafnarsvæði.....	23

6.6 Vatnsból / Vatnsvermdarsvæði.....	24
6.7 Varafl á svæðinu.....	24
6.8 Tíðni skoðanna.....	24
7. Kafli - Samkomulag og samningar.....	25
7.1 Flugvöllur	25
8. Kafli - Framkvæmdaáætlun.....	26
8.1. Húsnæði.....	26
8.2. Bifreiðar	26
8.3. Menntun og búnaður	26
8.4. Framkvæmdaáætlun.....	27
Dreifingarlisti.....	29
Heimildir	29
Fylgiskjöl.....	30
Fylgiskjal 1 – Útkallstími.....	31
Fylgiskjal 1.1 - Útkallssvæði.....	32
Fylgiskjal 2 - Skoðanir.....	33
Fylgiskjal 3 - Menntun.....	36
Fylgiskjal 3.1 – Menntunaráætlun og endurmenntun.....	36
Fylgiskjal 4 - Æfingaráætlun	37
Fylgiskjal 4.1 - Æfingaráætlun	38
Fylgiskjal 5 – Mynd af hafnaraðstöðu	39
Fylgiskjal 6 – Brunahanar og Vatnstökusvæði í Stykkishólmi	40
Fylgiskjal 8 - Götukort	44
Fylgiskjal 9 - Samningar.....	45

Samþykkt

Brunavarnaáætlun þessi er gerð fyrir Slökkvilið Brunavarna Stykkishólms & nágrennis samkvæmt ákvæði í lögum um brunavarnir nr. 75/2000 og tóku gildi 1. janúar 2001. Í 13. grein fyrrnefndra laga segir:

“ Á hverju starfssvæði slökkviliðs skal liggja fyrir brunavarnaáætlun sem fengið hefur [samþykki Húsnæðis og mannvirkjastofnunar og viðkomandi sveitarstjórnar].¹⁾ Brunavarnaáætlun skal endurskoða eigi síðar en að fimm árum liðnum frá því að hún hlaut samþykki. Markmið brunavarnaáætlunar er að tryggja að slökkvilið sé þannig mannað, skipulagt, útbúið tækjum, menntað og þjálfað að það ráði við þau verkefni sem því eru falin með lögum þessum og reglugerðum settum samkvæmt þeim..”

Brunavarnaáætlun leggur grunninn að gæðastjórnun og úttekt á starfsemi slökkviliðs fyrir þá aðila sem bera ábyrgð á brunavörnum í sveitarfélaginu. Áætlunin auðveldar einnig íbúum sveitarfélagsins að fá upplýsingar um veitta þjónustu, skipulag slökkviliðs og markmið með rekstri þess í sveitarfélaginu.

Stykkishólmui dags, _____.

f.h. Sveitarfélagsins Stykkishólms

f.h. Brunavarna Stykkishólms og nágrennis.

Reykjavík dags, _____.

f.h. Húsnæðis og mannvirkjastofnunar

Markmið

Slökkviliðið hefur að leiðarljósi með þessari brunavarnaáætlun að uppfylla markmið laga um brunavarnir nr. 75/2000:

“ Markmið laga þessara er að vernda líf og heilsu manna, eignir og umhverfi með því að tryggja fullnægjandi eldvarnaeftirlit, forvarnir og viðbúnað við eldsvoðum og mengunaróhöppum á landi.”

Markmið brunavarnaáætlunar er því eins og segir í 1. mgr. 13. gr. laga um brunavarnir nr. 75/2000,:

“ Á hverju starfssvæði slökkviliðs skal liggja fyrir brunavarnaáætlun sem fengið hefur [samþykki Húsnæðis og mannvirkjastofnunar og viðkomandi sveitarstjórnar].¹⁾ Brunavarnaáætlun skal endurskoða eigi síðar en að fimm árum liðnum frá því að hún hlaut samþykki. Markmið brunavarnaáætlunar er að tryggja að slökkvilið sé þannig mannað, skipulagt, útbúið tækjum, menntað og þjálfað að það ráði við þau verkefni sem því eru falin með lögum þessum og reglugerðum settum samkvæmt þeim..”

Jafnframt er eitt af megin markmiðunum slökkviliðs með þessari brunavarnaáætlun að skilgreina fyrir íbúum sveitarfélagsins á aðgengilegan máta hvaða þjónustustig er veitt og hvernig.

Gerð og endurskoðun brunavarnaáætlunar

Gerð brunavarnaáætlunar

Samkvæmt lögum um brunavarnir nr. 75/2000 16. gr. 5. mgr. segir

“Slökkviliðsstjóri vinnur brunavarnaáætlun, sbr. 13. gr., á starfssvæði sínu og leggur hana fyrir sveitarstjórn.”

Brunavarnaáætlun þessi er unnin af slökkviliðsstjóra Slökkviliðs Stykkishólms eftir Leiðbeininga blaði 6.042-2015 Mannvirkjastofnunar.

Í brunavarnaáætlun er áhættumat við eðlilegar aðstæður, en ekki er til áætlun við almannavarnar ástand.

Ein helsta forsenda fyrir brunavarnaáætlun eru viðbragðsáætlanir. Mengunarvarnaráætlun sjá lið 1.1 og slökkvíaætlun sjá lið 1.2 fyrir stærstu og erfiðustu áhættu þættina á svæði slökkviliðsins.

Niðurstöður úr þessum áætlunum leiða í ljós hvort:

- 1. Kafli - Tækjakostur slökkviliðsins sé nægjanlegur
- 1. Kafli - Fjöldi slökkviliðsmanna, geta þeirra og menntun, sé nægjanleg
- 4. Kafli - Slökkvistöðvar slökkviliðsins uppfylli þarfir liðsins
- 5. Kafli - Nægjanlegt slökkvivatn sé fyrir hendi

Komi í ljós að úrbóta sé þörf geta aðgerðir falist í að:

- endurnýja eða bæta tækjakost slökkviliðsins
- bæta aðstöðu slökkviliðsins, fjölga í slökkviliðinu, auka menntun og þjálfun slökkviliðsins eða setja upp bakvaktir eða fastar vaktir
- tryggja aðstoð, t.d. frá öðru slökkviliði eða björgunarsveit, með samstarfssamningum
- auðvelda vatnsöflun í sveitarfélaginu, t.d. með fjölgun brunahana.

Brunavarnaáætlun Brunavarna Stykkishólms & nágrennis

Brunavarnaáætlunin á að skilgreina nauðsynlegt rekstrarfé fyrir slökkviliðið og afskriftareglur búnaðar sem kemur fram í kafla 5. um húsnæði og búnað.

Forsendur fyrir brunavarnaáætlun má einnig finna í:

- áætlunum fyrir umhverfis- og skipulagsmál í sveitarfélaginu og nærliggjandi sveitarfélögum vegna samstarfssamninga. Sjá fylgiskjal 9.
- öðrum gögnum, svo sem lögum, reglugerðum og samningum sveitarfélaga.

Endurskoðun brunavarnaáætlunar

Brunavarnaáætlun þarf að endurskoða a.m.k. á 5 ára fresti frá því að hún er samþykkt, eins og fram kemur í 13. gr. laga um brunavarnir:

“Brunavarnaáætlun skal endurskoða eigi síðar en að fimm árum liðnum frá því að hún hlaut samþykki.”

Ef veigamiklar breytingar verða á gildandi brunavarnaáætlun skal hún endurskoðast þrátt fyrir að ekki séu liðin fimm ár frá samþykkt hennar.

Samráð við gerð brunavarnaáætlunar

Eftirtöldum aðilum var gefin kostur á að koma á framfæri atriðum sem nýst geta við gerð brunavarnaáætlunar Slökkviliðs Brunavarna Stykkishólms og nágrennis.

- Almannavarnarnefnd vesturl.
- Björgunarsveitin Berserkir
- Húsnæðis og mannvirkjast.
- Byggingafulltrúi Stykkishólmi
- Bæjarstjórn Sveitarfélagsins Stykkishólms
- Heilbrigðisfulltrúi Vesturlands
- Heilbrigðisstofnun Vesturlands
- RARIK, Stykkishólmi
- Lögreglustjórn á Vesturlandi
- Sýslumaðurinn á Vesturlandi
- Neyðarlínan
- Veitur
- Vinnueftirlit ríkisins Vesturlandi
- Slökkvilið Grundarfjarðar
- Slökkvilið Snæfellsbæjar
- Slökkvilið Dalabyggðar
- Slökkvilið Reykhólahrepps
- Slökkvilið Borgarbyggðar

1. Kafli - Forsendur fyrir skipulagi slökkviliðsins.

Einföld skilgreining á áhættu er margfeldi líkinda á og afleiðinga af einstökum atburði, þ.e.a.s. samkvæmt sambandinu

$$\text{Áhætta} = \text{líkindi} \times \text{afleiðing}$$

Áhættumat byggt á mati sem byggir á þekkingu og reynslu slökkviliðs og slökkviliðsstjóra, að hluta sótt í leiðbeiningarblað Mannvirkjastofnunar 6.053 viðauka I og II og 6.065. Þar sem er að finna viðmið búnaðar og mannaflaþörf vegna slökkvistarfa og hættulegra efna og það borið saman við núverandi búnað og mannafla slökkviliðsins sem er að lágmarki 20 og 25 að hámarki með stjórnendum, tveim dælubílum og lausum dælum með dælugetu upp á 8500 l/ mín, 16000 lítra tankbifreið, ásamt öðrum búnaði sem tilgreindur er í kafla 4.2. Einnig er byggt á skráðum slysum og útreikaðri vatnsþörf stærri bygginga í sveitarfélaginu, upplýsingum brunahana frá Veitum og kortlagningu vatnstöku. Miðað er við stöðuna árið 2021 og þeim slökkvi- og mengunaráætlanir sem unnar voru 2021 og koma fram í kafla 6. Út frá þessum upplýsingum er skipulag okkar byggt.

1.1 Mengunarvarnaáætlun.

Mengunarslys á starfssvæðinu eru helst við flutninga á olíuvörum og smáskömmtum af eitur og spilliefnum. Eldsneyti er allt flutt með tankbifreiðum á þessu svæði, própangas og súrflöskur með flutningabifreiðum. Engin olíubirðastöð er í bænum en 3 afgreiðslu stöðvar eldsneytis.

Stærstu mengunaráhættur í bæjarfélaginu eru ammoníak í frystihúsi Agustsson ehf Austurgötu 1 og Þórsnesi Reitarvegi 14.

Aðgerðir miðast við að hindra útbreiðslu og rýma nærliggjandi byggingar eftir aðstæðum. Blandaður klór er við sundlaug, Borgarbraut 4.

Viðbrögð og búnaður vegna mengunarslys í höfnum á Snæfellsnesi er í vinnslu hjá Umhverfisstofnun og mun slökkvilið koma að þeirri vinnu ásamt hafnarstjóra.

Vatnsverndarsvæði í Svelgsárhrauni er utan alfaraleiðar, sjá fylgiskjal. 6. þannig að lítil hætta á mengun, lítið er um náttúruminjar sem eru í alfaraleið.

Kerra með lámarks búnaði er staðsett í Stykkishólmi auk sóða, hreinsi og uppsogsefna í smáskömmtum.

Froðu birgðir eru samkvæmt búnaðarlista og samkvæmt leiðbeiningarblaði Mannvirkjastofnunar 6.053 og viðauka II að lágmarki 200 lítrar.

Eiturefnamappa er í fyrsta bíl.

Verði ófyrirséð óhapp, svo sem slys sem hafa ekki orðið á 50 ára tímabili og önnur slys sem viðbragðsaðilar hafa enga reynslu af og eiga ekki búnað til að ráða við sem slökkvilið ræður ekki við þarf að leita aðstoðar frá öðrum aðilum t.d. Neyðarlínunni og Almannavörnum sem hafa yfir að ráða sérþekkingu og búnaði.

1.2 Slökkvíáætlun.

Slökkvíáætlanir Slökkviliðs Stykkishólms og nágrennis eru unnar af slökkviliðinu út frá mati á getu slökkviliðs miðað við búnað og mannafla og koma fram í kafla 6. Vinnuregla slökkviliðs er lífbjörgun, slökkvistarf, hindra útbreiðslu og verðmætabjörgun. Slökkviliðið er með tvo dælubíla með 3400 lítra af vatni og dælugetu upp á 5100 lítra/mínútu, tankbíl

Brunavarnaáætlun Brunavarna Stykkishólms & nágrennis

með 16000 lítra, lausar dælur dælugeta 3000 lítrar/mín annan búnaður upptalin í búnaðarlista í kafla 4.2. Í liðinu eru 21 slökkviliðsmaður og reynsla er að í útköll mæti 15 menn út frá því má ætla að slökkviliðið ráði við eld í byggingum sem hafa ekki stærri brunahólf en 1400m² án aðstoðar frá öðrum liðum, ef aðeins helmingur liðsins mætir færi stærðin niður undir 800m². Í greiningu bygginga, sjá kafla 6., kemur fram fyrir hvaða byggingar slökkviliðið mundi óska aðstoðar strax til að tryggja frekar öryggi. Slökkviliðið skipti Stykkishólmsbæ og Helgafellssveit í 6 svæði þar sem hver áhætta er skilgreind og notar fyrirbyggjandi upplýsingar.

1. Byggingalýsingu stærð, byggingarefni, starfsemi og brunavörnum húsa.
2. Vatnsmagn sem brunahanar gefa samkvæmt mælingum frá Veitum.
3. Hvaða magn slökkvivatns þarf samkvæmt formúlu
4. Lagnalengd vatnsöflunar sé ekki mikið yfir 200m og staðsetningu búnaðar
5. Mat á vettvangi.
6. Búið er að vinna upplýsingar um stærstu byggingar í bænum og vatnsmagn á svæðinu og verða þær upplýsingar vistaðar hjá sveitarfélaginu en ekki sem opinbert skjal.

1.3 Stærri áhættur í Stykkishólmi.

Staðsetning		Bygginarefni	Starfsemi	Forgangur	Stærð	Vatnspörf	Brunahólf
Aðalgata 1/ Austurgata 1	Svæði 1	Steypa/timbur	Fiskvinnsla /skrifst	Bjarga fólki	680 m ²	25 l/sek	2 hólf
Aðalgata 2	Svæði 1	Timbur	Hótel	Bjarga fólki	232 m ²	13 l/sek	
Aðalgata 8	Svæði 1	Steypa	Hótel	Bjarga fólki	397,5 m ²	22,1 l/sek	
Austurgata 2	Svæði 1	Steypa/timbur	Fiskvinnsla/geymsla	Bjarga fólki	1597,9m ²	71,9 l/sek	
Austurgata 7	Svæði 1	Steypa	Sjúkrahús/heilsugæsla	Bjarga fólki	5736,8 m ²	53 l/sek	2 hólf
Austurgata 7 a	Svæði 1	Steypa	Hótel /íbúðir	Bjarga fólki	1120 m ²	30 l/sek	3 hólf
Borgarbraut 1	Svæði 2	Steypa	Verslun	Bjarga fólki	1163 m ²	50 l/sek	
Borgarbraut 4	Svæði 2	Steypa	Íþróttamiðstöð	Bjarga fólki	2989,6m ²	44 l/sek	
Borgarbraut 6	Svæði 2	Steypa	Grunnskóli	Bjarga fólki	2210,9 m ²	38 l/sek	
Borgarbraut 8	Svæði 2	Steypa	Hótel	Bjarga fólki	3201,7 m ²	48 l/sek	6 hólf
Búðanesvegur 2	Stakt Svæði	Steypa	Leikskóli	Bjarga fólki	556 m ²	17 l/sek	
Hamraendi 1	Svæði 5	Stálgrindarhús	Fiskvinnsla	Bjarga fólki	1692,4 m ²	42 l/sek	
Hafnargata 4	Svæði 1	Steypa	Hostel	Bjarga fólki	442 m ²	21 l/sek	
Nesvegur 13	Svæði 4	Steypa /timbur	Blönduð starfsemi	Bjarga fólki	1275 m ²	35,2 l/sek	9 hólf
Nesvegur 20	Svæði 4	Stálgr/timbur	Iðnaðarhúsnaði	Bjarga fólki	7658 m ²	105 l/sek	
Hafnargata 5	Svæði 1	Timbur	Byggðarsafn	Bjarga fólki	455,3 m ²	30 l/sek	
Skólastígur 11	Svæði 1	Steypa	Tónlistarskóli	Bjarga fólki	670 m ²	25 l/sek	
Skólastígur 14	Svæði 1	Steypa	Dvalarheimili	Bjarga fólki	1230 m ²	25 l/sek	3 hólf
Reitarvegur 3	Svæð 3	Steypa /timbur	Iðnaðarhúsnaði	Bjarga fólki	1179 m ²	75 l/sek	9 hólf
Reitarvegur 12	Svæði 3	Steypa	Blönduð starfsemi	Bjarga fólki	2034 m ²	102 l/sek	3 hólf
Reitarvegur 14	Svæði 3	Steypa	Fiskvinnsla	Bjarga fólki	2670 m ²	43 l/sek	2 hólf

Svæði 1 - Miðbær.

Slökkvivatn á svæðinu eru brunahanar við Aðalgötu 2, 33,6 l/sek, Stykkishólmshöfn á sömu lögn 26,0 l/sek, Skólastígur 1, 21,2 l/sek samkvæmt mælingu og Austurgata 9, 33,6 l/sek. Stutt er í sjó á svæðinu inna við 200m.

Svæði 2 - Verslunar og þjónustusvæði.

Slökkvivatn á svæðinu eru brunahanar á svæðinu við Aðalgötu/Borgarbraut 38,3 l/sek, Skúlagata/Borgarbraut 35,2 l/sek og Borgarbraut/Borgarflöt 21,2 l/sek og til viðbótar er möguleiki á vatni úr sundlaug 34 l/sek í 120 mín (dælugeta).

Svæði 3 - Reitarvegur blönduð atvinnustarfsemi.

Slökkvivatn á svæðinu eru brunahanar við Þórsnes 18,4 l/sek. Lágholt/Sundabakki er á sömu lögn 18,4 l/sek. Silfurgötu 13 15,0 l/sek, möguleiki á að komast í brunahana Lágholt/Silfurgata 15,0 l/sek erfið lagnaleið. Stutt er í sjó á svæðinu en mis gott aðgengi. Ekki er nægjanlegt slökkvivatn fyrir áhættur á svæðinu frá vatnsveitunni.

Svæði 4 - Iðnaðarsvæði við Nesveg.

Slökkvivatn á svæðinu eru brunahanar Skipavíkurhöfn 18,4 l/sek, Nesveg 20/Nestún 19,8 l/sek og Nesveg/Ásbrún 21,2 l/sek að auki við Nesveg 7 er 35,2 l/sek og aðgengi í sjó er gott.

Svæði 5 - Hamraendar blönduð atvinnustarfsemi.

Slökkvivatn á svæðinu eru brunahanar við Hamraenda 2 gefur 21,2 l/sek við Fákaborg 21,2 l/sek og við Hjallatanga 40 gefur 33,6 l/sek. Einnig er nokkuð gott aðgengi í sjó.

Svæði 6 - Helgafellssveit.

Slökkvivatn á svæðinu er frá því sem slökkvilið er með á bílunum og upp í að vera gott sem þó ræðst af veðurfari og árstíma svo sem stöðuvötn við Helgafell, Saura, Sauraskóg, Ögur og ár við Svelgsá, Stafá og Bakká við Skjöld. Í Bjarnarhöfn er aðgengi að vatni mjög lítið yfirleitt.

Stærstu áhættur.

Bjarnarhöfn	Svæði 6	Stálgrind/timbur	Fjánhús	Bjarga fólki/búfé	670,7 m ²	50 l/sek	1 hólf
Bjarnarhöfn	Svæði 6	Timbur	Safn	Bjarga fólki	248m ²	25 l/sek	1 hólf
Skjöldur	Svæði 6	Steypa/timbur	Félagsheimili	Bjarga fólki	346,4m ²	25 l/sek	1 hólf

Orlofshúsa byggð í Sauraskógi - Gróðureldar

Greinagerð.

Helstu áhættur á starfssvæði slökkviliðs Brunavarna Stykkishólms & nágrennis 2021 eru brunar í mannvirkjum, farartækjum, minni skipum og gróðri og hafa alltaf mis miklar afleiðingar. Líkur á mengunar óhöppum eru mestar við flutninga á olíuvörum sem fara allar fram á landi. Við samantekt á búnaði og fjölda slökkviliðsmanna við slökkvistarf eru stærðir brunahólfunar bygginga á svæðinu innan þeirra marka sem liðið á að ráða við með þeim mannafla og tækjabúnaði sem liðið hefur til umráða á svæðinu og verður alltaf byggt á mati meðal annars við vinnslu slökkviáætlunar af slökkviliðsmönnum og slökkviliðsstjóra.

Viðbrögð við mengunarslysum á slökkviliði að ráða við núverandi áhættur miðað við þann búnað sem nota þarf við þær aðstæður sem má sjá mengunavarnaráætlun kafla 1 og kafla 6 um sérstakar hættur .

Komi upp ófyrirsjáanlegar aðstæður, svo sem slys sem hafa ekki orðið á 50 ára tímabili og önnur slys sem viðbragðsaðilar hafa enga reynslu af og eiga ekki búnað til að ráða við sem slökkvilið ræður ekki við þarf að leita aðstoðar frá öðrum aðilum t.d. Neyðarlínunni og Almannavörnum sem hafa yfir að ráða sérþekkingu og búnaði.

Niðurstaða.

Aldrei er hægt að sjá fyrir öll slys en okkar mat er að slökkviliðið ætti að ráða eitt eða með aðstoð annarra við þau slys sem geta talist eðlileg. Það sem helst skortir í þessari greiningu er að æskilegt væri að hafa körfubíl til vinnu í stærri byggingum. Menntun í reykköfun og eiturefnaköfun þarf að auka og koma upp eiturefnabúnaði samkvæmt reglugerð.

2. Kafli - Þjónustustig

Þjónustu slökkviliða er skipt upp í eftirfarandi sex meginþjónustuflokka:

- 1. Vatnsöflun og slökkvistarfar utanhúss*
Slökkviliðið sinnir slökkvistarfi utanhúss. Allir slökkviliðsmenn hafa fengið og fá þjálfun til að geta sinnt vatnsöflun, slökkvistarfi utanhúss og á víðavangi. Þjálfun er í samræmi við 19 gr. laga nr. 75/2000. Það er að lágmarki 20 klst. á ári.
- 2. Slökkvistarfar innanhúss og reykköfun*
Slökkviliðið sinnir slökkvistarfi innanhúss og reykköfun. Ekki hafa allir slökkviliðsmenn gild reykköfunarréttindi bæði vegna aldurs og í öðrum tilvikum hafa menn óskað eftir að sleppa við reykköfun af öðrum ástæðum. Þjálfun þeirra skal vera í samræmi við 19 gr. laga nr. 75/2000. Svo og reglugerð um reykköfun 792/2001 og 1088/2013.
- 3. Björgun fólks með klippum, glenum og öðrum útbúnaði, m.a. úr bílflökum*
Á svæðinu eru til staðar björgunartæki til björgunar m.a. úr bílflökum. Slökkviliðsmenn hafa fengið þjálfun með klippubúnað. Slökkviliðið sér um að bjarga fólki með klippum og glenum.
- 4. Viðbrögð við mengunar- og eiturefnaslysum.*
Slökkviliðið sinnir mengunar og eiturefna slysum á starfsvæðinu. Í áhættumati eru ekki að finna stórar áhættur á starfssvæðinu og í framkvæmda og menntunaráætlun stefnir slökkviliðið á meiri búnað og menntun.
- 5. Eldvarnareftirlit*
Eldvarnareftirlit á að vera í samræmi við lög nr. 75/2000 svo og reglugerð um Eldvarnareftirlit sveitarfélaga með atvinnuhúsnæði samkvæmt reglugerð 723/2017 um eldvarnir og eldvarnareftirlit. Eldvarnareftirlit er framkvæmt af slökkviliði. Verði beitingar á eldvarnareftirliti þarf að endurskoða Brunavarnaáætlun.
- 6. Slökkvistarfar í skipum*
Slökkviliðið sinnir og eða aðstoðar við slökkvistarfar í skipum og bátum sem staðsett eru í höfn t.d. hefur ferjan sjálfvirkt slökkvi og sprinklerkerfi.
- 7. Slökkvistarfar á flugvelli*
Slökkviliðið sinnir óhöppum sem hugsanleg verða en völlurinn er lítið notaður ekki þjónustaður svo einungis um einkaflug að ræða .

Önnur þjónusta

Dælingar

Slökkviliðið sinnir einnig þjónustu við íbúa sveitarfélagsins ef á þarf að halda t.d. hreinsa upp vatn vegna leka, samkvæmt beiðni o.fl.

Þjónusta við önnur brunavarnarsvæði

Slökkviliðið sinnir aðstoð við slökkvistörf á öðrum brunavarnarsvæðum samkvæmt beiðni viðkomandi slökkviliðsstjóra. Hægt er að senda að lágmarki dælubíll og tankbíl með 5 til 6 manns. Samningur er til á milli allra slökkviliða á vesturlandi um gagnkvæma aðstoð. Fylgiskjal nr. 9.

3. Kafli - Skipulag slökkviliðs

Slökkvilið Brunavarna Stykkishólms & nágrennis er í eigu Sveitarfélagsins Stykkishólms og sjá um rekstur þess samkvæmt fjárhagsáætlun og slökkviliðsstjóri ráðin af sveitarstjórn Sveitarfélagsins Stykkishólms. Skipurit fyrir Slökkvilið Brunavarna Stykkishólms og nágrennis er samkvæmt mynd 1. Markmið með þessari skipan er að yfirbygging sé takmörkuð, að boðleiðir milli yfir- og undirmanna séu einfaldar og skýrar og að lipurt og gott upplýsingaflæði sé milli allra starfsmanna.

Skipulag slökkviliðs Stykkishólms

Sveitarstjórn	
Slökkviliðsstjóri	
Varaslökkviliðsstjórar	
Forvarnardeild	Útkallsdeild
Eftirlit	Slökkvilið
Fræðsla	25 slökkviliðsmenn

Mynd 1. Skipurit Slökkviliðs Stykkishólms

3.1. Skipulag.

Slökkvilið Stykkishólms og nágrennis er rekið af Sveitarfélaginu Stykkishólmi og sjá um fjármögnun á viðhaldi og endurnýjun búnaðar. Slökkviliðsstjóri ráðinn í dag í 20% hluta starf og 2 varaslökkviliðsstjórar í 5% hluta starf auk 22 slökkviliðsmanna sem sinna menntun, æfingum og útköllum en hafa ekki aðra fasta viðveru. Samstarf er á milli lögreglu, björgunarsveitar og slökkviliðsins. Brunavarnir eru hluti af almannavarnarkerfinu og sinna þær brunavörnum og mengunarslysum í samvinnu við aðra björgunaraðila. Heildar fjöldi björgunarsveitamanna sem hægt er að ná í með skömmum fyrirvara er u.þ.b. 10 til 15 á starfssvæði slökkviliðs og alls eru 3 lögreglumenn á vegum Lögreglustjórans á vesturlandi. Yfirmenn slökkviliðsins eru þrír, þ.e. Slökkviliðsstjóri og tveir varaslökkviliðsstjórar. Eldvarnareftirlit er í dag í höndum slökkviliðstjóra.

Slökkviliðsstjóri annast daglegan rekstur slökkviliðs á grundvelli laga, reglugerða og samninga um slökkviliðið. Sveitarstjórn skipar staðgengil slökkviliðsstjóra í samráði við slökkviliðsstjóra. Stjórn útkalla er á ábyrgð slökkviliðsstjóra eða þess sem er stjórnandi hverju sinni t.d. slökkviliðsstjóri, varaslökkviliðstjórar sem eru með stjórnunarnámskeið og geta stjórnað á vettvangi. Slökkviliðsstjóri ber ábyrgð á daglegri yfirstjórn gagnvart sveitarstjórn og í forföllum hans ber varaslökkviliðsstjóri þá ábyrgð.

Helstu verkefni daglegrar yfirstjórnunar eru að:

- stjórná starfseminni og samræma og tryggja að öll svið slökkviliðsins vinni sem traust heild að þeim markmiðum sem því eru sett.
- sjá um áætlanagerð og fjárhagslegan rekstur slökkviliðsins og að tryggja að heildarstarfsemin sé innan ramma fjárhagsáætlunar.
- stuðla að góðri þjónustu gagnvart almenningi og fylgja eftir þörfum og breytingum samfélagsins.
- sjá til þess að starfsemin sé vel kynnt.
- stuðla að góðu samstarfi við þá aðila sem tengjast starfseminni.
- vinna að því að búnaður liðsins, æfingar, færni, menntun og þjálfun starfsmanna sé í samræmi við gildandi þjónustustig hverju sinni.
- Sjá til þess að slökkviáætlanir og upplýsingar um aðstæður í þétt- og dreifbýli séu til staðar og uppfærðar reglulega
- stuðla að jákvæðum og framsæknum starfsanda sem hvetur einstaklinga til þess að ná settum markmiðum.

Fagleg og rekstrarleg ábyrgð slökkviliðs er í höndum slökkviliðsstjóra.

- Í útköllum er unnið eftir skipulagi sem skilgreinir í megin dráttum í kafla 3.3 hvert verkefni manna er í ákveðnum útköllum.

3.2. Forvarnarstarf

Eldvarnaeftirliti er framkvæmt af slökkviliði.

Dagleg umsjón forvarna heyrir undir starfsemi slökkviliðsstjóra / slökkviliðs. Vegna forvarnarstarfs þarf eldvarnaeftirlitsmann í a.m.k. 40% starfshlutfall.

Helstu verkefni eru:

- upplýsingagjöf til hönnuða.
- skoðun teikninga bygginganefndar.
- úttekt á skoðunarskyldum stöðum, skv. reglugerð um eldvarnaeftirlit sveitarfélaga. (samvinna aðila)
- umsögn vegna veitinga- og gististaða.
- sérstakt eftirlit með mannmörgum stöðum, t.d. veitinga- og samkomuhúsum. (samvinna aðila)
- fræðsla fyrir almenning um eldvarnir.
- fræðsla í skólum um eldvarnir.
- slökkviliðsstjóri situr fundi skipulags- og byggingarnefndar.

Fagleg og rekstrarleg ábyrgð forvarna er í höndum slökkviliðsstjóra.

Sá sem sinnir eldvarnaeftirliti á að vera löggiltur eldvarnaeftirlitsmaður og skal hafa hlotið menntun á því sviði sem Eldvarnaeftirlitsmaður I, II og III hjá Brunamálaskólanum eða sambærilega menntun. Undirmenn hans mega hafa minni menntun svo sem Eldvarnaeftirlitsmann I og/eða II. Eldvarnaeftirlitsmaður skal hafa fullgilda menntun í samræmi við reglugerð um Brunamálaskólann og réttindi og skyldur slökkviliðsmanna nr. 792/2001. Listi um skoðunarskylda staði er í listanum í fylgiskjali 2 – skoðunarskyldar byggingar.

3.3. Útkallsstarf

Slökkviliðsstjóri samþæfir búnað og menntun starfsmanna í samræmi við þarfir hverju sinni. Hann leggur mat á einstaka þætti starfseminnar og kemur með tillögur um þróun og úrbætur.

Helstu verkefni eru:

- slökkvistarf
- viðbrögð við umhverfisslysum
- björgun vegna umferðaróhappa
- þjálfun og æfingar
- dagleg umhirða húsnæðis, bifreiða og búnaðar
- björgunar- og slökkvistörf
- almannavarnir
- viðhald og prófanir á fjarskiptabúnaði

Útkallseining 1 Dælubíll 33-131

Stjórnanda

Tvo reykkafara

Stjórnanda reykkafara.

Bílstjóra/dælu/slöngumenn allt að 8 manns.

Útkallseining 2 Dælubíll 33-132.

Dælubíll tvö fimm menn eða fleiri.

Tvo reykkafara.

Dælumann/vatnsöflunar menn.

Útkallseining 3 Tankbíll 33-151

Tankbíll einn til tveir menn

Sjá menntun og æfingaráætlun slökkviliðsmanna í fylgiskjölum 3, 3.1, 3.2, 4, og 4.1.

Fagleg og rekstrarleg ábyrgð er í höndum slökkviliðsstjóra. Varaslökkviliðsstjóri ber faglega ábyrgð gagnvart slökkviliðsstjóra.

Heildar fjöldi slökkviliðsmanna í dag er að lágmarki 20 og að hámarki 25 með stjórnendum. Í fyrstu útkallseiningu eru að lágmarki 5 (stjórnandi, tveir reykkafarar, stjórnandi reykkafara og bílstjóri/dælumaður). Allir slökkviliðsmenn fá þjálfun í að leysa sérhvert verkefni sem kemur inn á borð slökkviliðsins í samræmi við menntun, þjálfun og gildandi þjónustustig. Þannig eiga menn að geta gengið í hvaða störf sem upp koma í samræmi við menntun og þjálfun. Ekki hafa þó allir tilskilin réttindi til að aka meiraprófsbifreiðum og aðrir eru ekki færir um að stunda reykköfun.

Slökkviliðið sinnir vatnsöflun, slökkvistarfi utan- og innanhús ásamt reykköfun, klippuvinnu og minni háttar mengunarslysi s.s. olíuleka.

- Í samræmi við gildandi þjónustustig verða a.m.k. 60% slökkviliðsmanna að vera með reykköfunarréttindi.
- Í samræmi við gildandi þjónustustig verða a.m.k. 50% slökkviliðsmanna að vera menntaðir og þjálfaðir til að vinna klippuvinnu sem slökkviliðið annast.
- Í samræmi við gildandi þjónustustig verða a.m.k. 80% slökkviliðsmanna að hafa lokið grunnnámi hlutastarfandi slökkviliðsmanna.
- Vegna slökkvistarfs í skipum verða a.m.k. 75% slökkviliðsmanna að vera þjálfaðir til að geta tekist á við þennan þátt.
- Í samræmi við gildandi þjónustustig verða a.m.k. 80% slökkviliðsmanna vera þjálfaðir til slökkvistarfs á víðavangi (gróðureldar).
- Í samræmi við gildandi þjónustustig verða a.m.k. 60% slökkviliðsmanna að vera menntaðir og þjálfaðir til starfa vegna mengunarslysa.
- Flugvöllur er á svæðinu en ekki í rekstri, slökkviliðið sinnir slysum á honum ef þau verða.
- Við meiri háttar bruna þarf aðstoð frá öðrum slökkviliðum, björgunarsveit sem og öðrum eftir umfangi. Samskipti fara fram á Tetra. Þetta á við um bruna og rýmingu, svo sem á gistsstöðum, sjúkrahúsi, dvalarheimili, stærri atvinnuhúsnæði og gróðureldum.

Ekki er notast við neitt sérstakt leiðarkerfi á leið í útköll heldur eru slökkviliðsmenn almennt nokkuð kunnugir um héraðið og rata um vegi sveitarfélagsins en til taks eru í slökkviliðsbifreiðum landakort af svæðinu og er notast við þau ef á þarf að halda. Í slökkvibíl verður mappa með grunnupplýsingum og staðháttaupplýsingum af sveitarbæjum og upplýsingum um vatnsból og helstu þætti, ásamt kort af dreifbýli og götukorti í þéttbýli. Slökkviliðsstjóri er ábyrgur fyrir því að uppfæra þessar upplýsingar. Sjá fylgiskjal 1 – útkallstími og 1.1 - útkallssvæði.

Æfingar eru haldnar reglulega í samræmi við þjónustustig og gildandi reglur, æfingaráætlun fylgiskjal 4 og menntunaráætlun er í fylgiskjal nr. 3.2.

Ekki er vitað um sérstakar áhættur á starfsvæðinu sem krefjast sérstakrar menntunar og þjálfunar slökkviliðsmanna fyrir utan það ofan er greint.

3.4. Önnur verkefni.

Slökkvilið Brunavana Stykkishólms & nágrennis sinnir aðeins lögbundnum verkefnum, útköll verða alltaf í forgangi. Ef til annarra verkefna kemur t.d. vatnstjón eða annað sem slökkvilið hefur getur leyst þá er aðstoðað við þá vinnu.

3.5. Viðvaranir, upplýsingagjöf og viðbragð

Neyðarsvörun er í höndum Neyðarlínunnar sem sér um að kalla út slökkviliðið með SMS skilaboðum eða símhringingum. Samskipti við Neyðarlínu fara fram á TETRA.

Fjarskipti við aðra samstarfsaðila eru í gegnum TETRA.

Hlutverk slökkviliðs í almannvá eru skilgreind í Viðbragsáætlun vegna hópslysa í umdæmi lögreglunnar á Vesturlandi, sjá kafla 8.12.

8.12 Slökkvilið Stykkishólms

Neyðarstig grænn

1. Fá boð frá Neyðarlínu.
2. Starfa samkvæmt daglegu viðbragði.

Neyðarstig gulur

1. Ef áætlunin er virkjuð: Sjá neyðarstig rauður.

Neyðarstig rauður

1. Slökkviliðsstjóri eða staðgengill hans fer í stjórnstöð aðgerðastjórnar.
2. Tilnefnið björgunarstjóra.
3. Sendir það lið á staðinn sem þarf miðað við aðstæður.
4. Björgun á fastklemmdu fólki úr farartækjum og / eða mannvirkjum.
5. Koma í veg fyrir og slökkva eld.
6. Bregðast við mengun, hindra útbreiðslu og hreinsa upp.
7. Bráðaflokkun á slysstað er undir stjórn björgunarstjóra.
8. Að loknu slökkvistarfi og björgun úr flaki byrja slökkviliðsmenn að hlúa að þolendum og aðstoða við flutning þeirra á SSS eða í næsta fánlega skjól.

Viðvaranir til almennings eru gefnar út í samráði við Almannavarnir Vesturlands og sendar til fjölmiðla samkvæmt boðleiðum Almannavarna. Helstu viðburðir sem gætu krafist slíkra tilkynninga eru meiriháttar mengunarslys á svæðinu t.d. meiriháttar bruni eða rýming á hjúkrunar- og dvalarheimili, sjúkrahúsi, fiskvinnslu eða öðrum stað þar sem fjölmenni er saman komið. Hægt er að keyra um með sírenu og láta almenning þannig vita af yfirvofandi hættu, einnig er hægt að senda boðun í farsíma á svæðinu með sms texta í gegnum neyðarkerfi Almannavarna.

Samkvæmt upplýsingum frá Neyðarlínu er meðal svartími 3.7 sek. og greiningartími er allt að 1.5 mín en það fer eftir eðli útkallsins. Unnið er eftir greiningarkerfi Neyðarlínunnar. Slökkviliðsstjóri ber ábyrgð á samskiptum við Neyðarlínuna. Neyðarlínan sér um boðun slökkviliðsins með SMS skilaboðum og símhringingum. Boðunin er gerð samkvæmt ákvörðun hennar. Viðmiðið sem notast er við er að fyrsti slökkvibíll skal vera kominn út úr stöð innan sex mín miðað við eðlilegar aðstæður með fimm slökkviliðsmenn þ.a.s.

3.6. Útkallstími

Slökkviliðsstjóri sér um að uppfæra boðleiðir slökkviliðsmanna. Björgunarveitir sjá sjálfar um að uppfæra boðunarlista sinn í gegnum landstjórn björgunarveita. Uppfærslur eru alltaf gerðar þegar breytingar verða á mannskap.

Brunavarnaáætlun Brunavarna Stykkishólms & nágrennis

Í slökkvistarfi er miðað við að vatn sé komið á stút innan 60 sek. miðað við 5 menn (útkallseining 1), frá því að dælubíll stöðvar við eldstað í þéttbýli. Þessi tímabelti eru sýnd á meðfylgjandi korti, samanber fylgiskjal 1. Mannvirki á útkallssvæði 3 eru mjög fá. Á mörkum útkallssvæði 3 og 4 er eitt býli. Önnur mannvirki eru ekki á útkallssvæði 4. Þau byggingarleyfi sem verða gefin út, munu taka mið af þeim reglum sem eru í gildi á hverjum tíma.

Þar sem slökkvilið er lengur en 15 mín er séð til þess að fólk sé upplýst um mikilvægi slökkvitækja, reykskynjara og rýmingarleiða Eldvarnaeftirlit á svæðum utan við 15 mín verður aukið með eftirliti og fræðslu.

- Útkallssvæði 1 – íbúðarbyggð.
- Útkallssvæði 2 – Blönduð byggð.
- Útkallssvæði 3 – Landbúnaður.
- Útkallssvæði 4 – Óbyggt svæði.

Landfræðilegt þjónustusvæði slökkviliðsins er frá miðri Vatnaleið á Snæfellsnesi í suðri, að Hraunfirði í vestri og í botn Álftafjarðar í austri. Mannvirki á þessu svæði er innan 20 mínútna útkalstíma við eðlilegar aðstæður. Ekki er notast við neitt sérstakt leiðarkerfi á leið í útköll heldur eru slökkviliðsmenn almennt nokkuð kunnugir um héraðið og rata um vegi sveitarfélagsins en til taks eru í slökkviliðsbifreiðum landakort af svæðinu og er notast við þau ef á þarf að halda. Í slökkvibíl er mappa með grunnupplýsingum og staðháttarupplýsingum af sveitarbæjum og upplýsingum um vatnsból og helstu þætti, ásamt kort af dreifbýli og götukorti í þéttbýli. Þetta er til staðar í bifreiðum en verður uppfært við samþykkt brunavarnaráættunnar. Slökkviliðsstjóri er ábyrgur fyrir því að uppfæra þessar upplýsingar. Sjá fylgiskjal 1 – útkallstími og 1.1 - útkallssvæði.

4. Kafli - Húsnæði og tækjabúnaður

Allur búnaður slökkviliðsins er í eigu Sveitarfélagsins Stykkishólms og gildir fjárhagsáætlun sveitarfélagsins um þær. Afskriftir eru samkvæmt afskriftareglum sveitarfélagsins. Búnaður er afskrifaður í samræmi við reglur og leiðbeiningar framleiðanda.

4.1. Húsnæði

Slökkvistöðin er að Nesvegur 1a, Stykkishólmi

Byggingin er ein brunasamstæða, byggð árið 2002 og er öll á 316,2 m². (Byggingin er teiknuð sem þrjú brunahólf en þar sem frágangur veggja er ekki í samræmi við byggingarreglugerð í dag). Í suðurenda eru slökkvistöð. Bílageymsla er í tveimur bilum. Fyrir miðri vesturhlíð er geymsluloft. Frá bílageymslu er EI-30S hurð að anddyri. Salerni og skrifstofa er sunnan megin við ganginn. Aðalinngangurinn er fyrir miðri austurhlíð. Norðan megin við ganginn er skrifstofa og geymsla (búningsherbergi á teikningu). Í



norðurhluta er bílageymsla björgunarsveitar. Frá forstofu er EI-30S hurð. Fyrir miðri norðurhlíð er milligólf sem er opið að bílageymslu. Frá milligólfi er EI-30S hurð að sal (herbergi). Veggur að þessum sal er EI60 (en klæðning spónaplötur). Upp við þak er aðeins einföld (12 mm) spónaplata. Þörf er á stækkun húsnæðis til að búnaði fyrir, en ekki liggur fyrir áætlun um stækkun við gerð þessarar skýrslu.

4.2. Búnaður

Slökkvibíll

- M Benz 1222 dælubíll árgerð 1984 33-132, með 1.200 l vatnstank og 2400 l/mín. dælu.
- M Bens 1124 dælubíll árgerð 1997 33-131 með 2.200 l vatnstank og 2700 l/mín dælu mv 3 m soghæð 3400 l/mín max 250 l/mín háþrýsti.
- Man TGS 440 tankbifreið 16000 lítra með úrtaki fyrir dælubíl eða til afhleypingar.
- Brunahanar og vatnstökusvæði , sjá viðhengi 6 – Brunahanar og Vatnstökusvæði og 7 – Mælingar.

Önnur tæki

- Í útköllum er notast við tilfallandi bifreiðar til mannflutninga. Samkvæmt lögum nr. 75/2000.
- Eiturefnakerra sem kom frá brunamálastofnun um árið 2006, ástand er gott en gallar fallnir á tíma, er staðsett í Stykkishólmi. Kerran er sameign sveitarfélaga á Snæfellsnesi.

- Laus dæla Angus 1400 l/mín. Ástand gott
- Laus dæla Tohatsu 2000 l/mín Ástand gott
- Grindex brunndæla 900 l/mín Ástand gott
- Rafstöð Power Craft 4 Kw, disel í 33 - 132 Ástand gott
- Rafstöð Dynawatt 4 Kw ástengd í 33 - 131 Ástand gott
- Ljósamastur 1 stk laust og 1 stk á hvorum bíl

Reykköfunarbúnaður

- 2 sett AGA Spiromatik, reykköfunartæki, ástand viðunandi.
- 1 sett Fensy 5000 reykköfunartæki ástand gott
- 2 sett Scott Propack reykköfunartæki m/fjarsk. ástand gott
- 4 sett Fensy Aegis reykköfunartæki m/fjarsk. ástand gott
- 4 sett Fensy Aegis reykköfunartæki ástand gott
- 10 auka kútar fyrir reykköfun.
- Loftpressa til hleðslu Kayser 300 bar. 1. stk.
- Loftpressa reykköfun L&W 300 bar 1. stk
- Loftbanki 3. stk.
- Reykkafara stjórnborð 1. stk.
- Líflína 1. stk.

Skyndihjálparbúnaður

- Skyndihjálpar búnaður í lagi.
- Hjartastuðtæki Ekki til.
- Búnaður fyrir froðu, blandari og stútar. Ástand gott
 - 2 stk. froðustútur
 - 3 stk. millifroðutrekt
 - 4 stk. millifroðublandari
 - 2 stk Leader froðublandarar fyrir háþrýsti með froðustút og millifroðutrekt
 - 300 lítrar A froða 0,3% blöndunarstyrkur
 - 40 lítrar 3% AFFF

Stútar, greinistykki og lagnir

- Greinistykki 6 stk.
- Safnstykki 2 stk
- Millistykki B/C 8 stk
- Millistykki A/B 4 stk.
- AWG 5 stk.
- Akron 3 stk.
- AWG plast 5 stk

Brunavarnaáætlun Brunavarna Stykkishólms & nágrennis

- Unifire 3 stk.
 - Arkon monitor 1 stk.
 - Arkon háþrýsti 2 stk.
 - AWG monitor 1 stk.
 - Stofnlagnir 4" 80 m.
 - Stofnlagnir 3" 520 m.
 - Fæðislöngur 2 ½" 1000 m.
 - Vinnuslöngur 2" 600 m.
 - Vinnuslöngur 1 ½" 200 m.
 - Vinnuslöngur 1" 220 m.
 - Sogbarkar 4 stk. 5" 3 m
 - Sogbarkar 6 stk. 5" 2 m
 - Sogbarkar 4 stk. 3" 3 m.
-
- Yfirþrýstingsblásari, Tempest, bensín og Typhoon bensín.
 - Skífusög, rafmagns
 - Holmatro björgunarklippur eitt sett klippur 30 tonn glennur 16 tonn og tjakkur 16 tonn.
 - Weber 3 klippur 30 tonn 1 glenna 22 tonn og 1 tjakkur 16 tonn
 - Lukas batterís björgunarsett klippur S700, glenna S777 og tjakkur R421E2.
 - Hleðslutæki og spennibreytir fyrir 220v .

Hlífðarfátnaður

- 2 stk. Eiturefnagallar.(komnir á tíma aldrei notaðir)
- 26 stk. Hlífðargalla
- 26 stk. Hjálmar.
- 26 stk. Öryggisstígvél.
- 26 stk. Reykköfunarhettur.

Handverkfæri eru öll í góðu standi og eru yfirfarin mánaðarlega.

- Almenn handverkfæri, sagir, hamrar, brotverkfæri o.fl.

Stigar

- 1 stk. Stigi 10 m tréstigi
- 1 stk. Stigi 11,60 m ál
- 1 stk Stigi 9 m ál
- 1 stk Stigi 4,5 m ál

Notast er við VHF fjarskipti á lokuðum rásum slökkviliðsins, ekki er til staðar endurvarpi fyrir rásir slökkviliðs en hægt er að notast við endurvarpa almannavarna og björgunarsveita. Farskipti við Neyðarlínu eru á TETRA. Engar varaleiðir eru til staðar. Slökkviliðsstjóri ber ábyrgð á að viðhaldi, endurnýjun og rekstur sé með eðlilegum hætti. Allir slökkviliðsmenn hafa GSM síma.

- Tetra handstöðvar.....12 stk.
- Talstöðvar (búnaður) fyrir reykkafera8 stk.
- Handstöðvar VHF.....15 stk.
- GSM símar.....21 stk.

GSM. Símar slökkviliðsmanna samkvæmt samningi við sveitarfélagið..

4.3. Æfingarsvæði

Verið er að byggja upp æfingarsvæði fyrir slökkviliðið en jafnframt heldur er notast við þau svæði, húsnæði og aðstöðu sem í boði eru hverju sinni og best henta.

5. Kafli - Slökkvivatn

Vatnið kemur úr lind í Svelgsárhrauni sem er 14 km frá Stykkishólmi aðveitulögnin er 280mm plastlögn og á leiðinni eru tvær dælustöðvar önnur í Sauraskógi hin við Hamraenda sem er efst í bænum.

Slökkvilið er með ca 20 þúsund lítra af slökkvivatni í sínum bifreiðum.

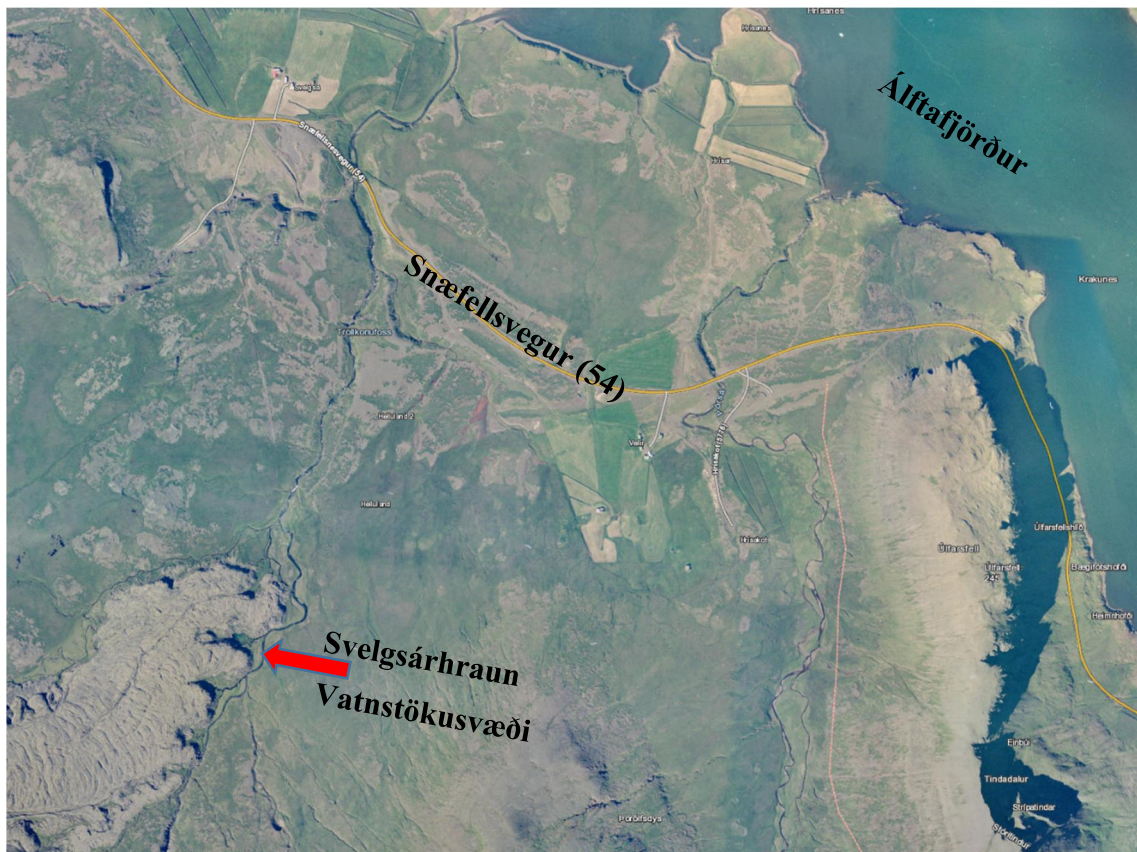
Í slökkviáætlun kemur fram nýting og geta brunahana við viðkomandi áhættur á hverju svæði.

Í Stykkishólmi eru 35 brunahanar með vatnsþrýsting á fullopnun upp á 0.2 til 1.4 frá mæligildum Veitna, afköst 15 l/sek uppí um 40 l/sek miðað við mælingu Veitna. Viðhald vatnsveitu og þar með brunahana er í höndum Veitna allt árið. Nánari upplýsingar er að finna hjá Veitum, Stykkishólmi. Þar sem skortur er á vatni er tankbifreið notuð. Verktakar sjá um vetrarþjónustu í bæjarfélaginu og ryðja þá frá brunahönum og slökkvistöð. Sé ekki fært á býli eða í vatnsból vegna snjóa er fengin verktaki til að moka. Vegagerðin sér um mokstur aðalvega.

Aðgengi að vatni í dreifbýli er misjafnt, allt frá því að vera gott þ.e. nóg vatn í að vera slæmt. Í slökkvibíl er mappa með grunnupplýsingum og staðháttarupplýsingum af sveitarbæjum og upplýsingum um vatnsból. Á tveimur bæjum er ekkert vatn en tankbíl er til staðar sem tekur 16.000 lítra, í bílunum er mappa með áætlunum fyrir vatnsöflun fyrir alla sveitabæi. Í gangi eru samningar við Veitur um 3 brunahana í dreifbýlinu þar sem aðveituæð fer nálægt vegum

Sjá nánari upplýsingar um afköst brunahana í fylgiskjali 6 – Brunahanar og Vatnstökusvæði og 7 - Mælingar.

Kort af vatnsbóli.



6. Kafli - Sérstakar bruna- eða mengunarhættur

Hér á eftir eru taldar upp helstu bruna- og mengunaráhættur á svæði slökkviliðsins:

6.1 Stykkishólmsbær

Staðsetning	Áhæ.stig	Byggingarefni	Starfsemi	Forgangur	Stærð	Vatnsþörf	Brunahólf
Aðalgata 1/ Austurgata 1	Áhæ.stig 3	Steypa/timbur	Fiskvinnsla /skrifst	Bjarga fólk	680 m ²	25 l/sek	2 hólf
Aðalgata 2	Áhæ.stig 2	Timbur	Hótel	Bjarga fólk	232 m ²	13 l/sek	
Aðalgata 8	Áhæ.stig 2	Steypa	Hótel	Bjarga fólk	397,5 m ²	22,1 l/sek	
Austurgata 2	Áhæ.stig 3	Steypa/timbur	Fiskvinnsla/geymsla	Bjarga fólk	1597,9m ²	71,9 l/sek	
Austurgata 7	Áhæ.stig 3	Steypa	Sjúkrahús/heilsugæsla	Bjarga fólk	5736,8 m ²	53 l/sek	2 hólf
Austurgata 7 a	Áhæ.stig 3	Steypa	Hótel /íbúðir	Bjarga fólk	1120 m ²	30 l/sek	3 hólf
Borgarbraut 1	Áhæ.stig 3	Steypa	Verslun	Bjarga fólk	1163 m ²	50 l/sek	
Borgarbraut 4	Áhæ.stig 3	Steypa	Íþróttamiðstöð	Bjarga fólk	2989,6m ²	44 l/sek	
Borgarbraut 6	Áhæ.stig 3	Steypa	Grunnskóli	Bjarga fólk	2210,9 m ²	38 l/sek	
Borgarbraut 8	Áhæ.stig 4	Steypa	Hótel	Bjarga fólk	3201,7 m ²	48 l/sek	6 hólf
Búðanesvegur 2	Áhæ.stig 3	Steypa	Leikskóli	Bjarga fólk	556 m ²	17 l/sek	
Hamraendi 1	Áhæ.stig 2	Stálgrindarhús	Fiskvinnsla	Bjarga fólk	1692,4 m ²	42 l/sek	
Hafnargata 4	Áhæ.stig 2	Steypa	Hostel	Bjarga fólk	442 m ²	21 l/sek	
Nesvegur 13	Áhæ.stig 3	Steypa /timbur	Blönduð starfsemi	Bjarga fólk	1275 m ²	35,2 l/sek	9 hólf
Nesvegur 20	Áhæ.stig 4	Stálgr/timbur	Iðnaðarhúsnaði	Bjarga fólk	7658 m ²	105 l/sek	
Hafnargata 5	Áhæ.stig 3	Timbur	Byggðarsafn	Bjarga fólk	455,3 m ²	30 l/sek	
Skólastígur 11	Áhæ.stig 3	Steypa	Tónlistarskóli	Bjarga fólk	670 m ²	25 l/sek	
Skólastígur 14	Áhæ.stig 3	Steypa	Dvalarheimili	Bjarga fólk	1230 m ²	25 l/sek	3 hólf
Reitarvegur 3	Áhæ.stig 3	Steypa /timbur	Iðnaðarhúsnaði	Bjarga fólk	1179 m ²	75 l/sek	9 hólf
Reitarvegur 12	Áhæ.stig 3	Steypa	Blönduð starfsemi	Bjarga fólk	2034 m ²	102 l/sek	3 hólf
Reitarvegur 14	Áhæ.stig 3	Steypa	Fiskvinnsla	Bjarga fólk	2670 m ²	43 l/sek	2 hólf

6.2 Helgafellssveit.

Bjarnarhöfn	Áhæ.stig 3	Stálgrind/timbur	Fjárhús	Bjarga fólki/búfé	670,7 m ²	50 l/sek	1 hólf
Bjarnarhöfn	Áhæ.stig 3	Timbur	Safn	Bjarga fólki	248m ²	25 l/sek	1 hólf
Skjöldur	Áhæ.stig 3	Steypa/timbur	Félagsheimili	Bjarga fólki	346,4m ²	25 l/sek	1 hólf

Sauraskógur: Frístundabyggð á skipulögðu svæði með c.a. 30 sumarhúsum í kjarlendi, vatnsöflun er erfið en hægt er að komast í stöðuvatn á svæðinu en aðgengi erfitt, svo það sé vitað vitað og lagnaleiðir erfiðar en engin brunahani er í hverfinu. Aðgerðir slökkviliðs eru lífbjörgun, slökkvistarf, verðmætabjörgun og verja nálægar byggingar, óska aðstoðar frá nágrennaslökkviliðum, bændum, verktökum og björgunarþyrlu. Reyna að útvega slökkvivatn eftir öðrum leiðum svo sem dráttarvélum með haugsugu, tankbíl og vinnuvélum til að hefta útbreiðslu elds.

Landbúnaðar byggingar eru mjög mismunandi og víðast er vatnsöflun vandamál, notast þarf við tankbíl þar sem vatnsöflun er vandamál.

Brunavarnaáætlun Brunavarna Stykkishólms & nágrennis

Aðgerðir slökkviliðs miðast við slökkvistarf og að bjarga skeppunum og verðmætum sé þess kostur. Verðmætabjörgun verja nálægar byggingar og óska aðstoðar frá nágrenna slökkviliðum eftir umfangi. Allt yfir áhættustigi 2 kallar á tafalaus utanaðkomandi aðstoð.

1	1,1-2,0	2,1-3,0	3,1-4,0	4,1-5,0
Áhættustig 1	Áhættustig 2	Áhættustig 3	Áhættustig 4	Áhættustig 5
1 eining 1 dælubíll 3000 l 5 menn	2 einingar 2 dælubílar 6000l 6-10 menn	3 til 4 einingar 3 dælubílar 9000l 10-18 menn	5-8 einingar 4 dælubílar 12000l-17000l 700l-1400l Lausar dælur 18-25 menn Samhæfingarstöð sett í viðbragð	8+ einingar 5-8 dælub. 15000-24000l aðstoð frá öðrum. 25+ menn Samhæfingarstöð Virkuð

Stykkishólmur og nágrenni	Áhættumat					
	Líkur	Afleiðing	Áhætta	vægi	áh * vægi	Áhættustig
Starfsemi						
Fiskvinnsla Aðalgata1/Austurgata 1	3	3	3	0,9	2,7	Áhættustig 3
Heilbrigðistofnun Austurgata 8	1	2	2,77	1,04	2,8808	Áhættustig 3
Austurgata 2	3	2	2,38	0,82	1,9516	Áhættustig 2
Hótel Aðalgata 2	1	3	1,63	0,74	1,2062	Áhættustig 2
Hótel Aðalgata 8	2	2	2	0,78	1,56	Áhættustig 2
Borgarbraut 1 verslun	2	4	2,77	0,9	2,493	Áhættustig 3
Borgarbraut 4 Íþrottahús	2	4	2,77	0,96	2,6592	Áhættustig 3
Borgarbraut 6 grunnskóli	2	4	2,77	0,96	2,6592	Áhættustig 3
Borgarbraut 8 Hótel	2	5	3,16	1	3,16	Áhættustig 4
Leikskóli	2	4	2,77	1,06	2,9362	Áhættustig 3
Hamraendi 1	2	3	2,38	0,86	2,0468	Áhættustig 2
Hafnargata 4	2	3	2,38	0,86	2,0468	Áhættustig 2
Hafnargata 5 Norskahúsið	3	4	3,44	0,8	2,752	Áhættustig 3
Nesvegur 13	3	3	3	0,84	2,52	Áhættustig 3
Nesvegur 20	4	4	4	0,9	3,6	Áhættustig 4
Skólastígur 11	2	3	2,38	0,92	2,1896	Áhættustig 3
Skólastígur 14	2	3	2,38	0,96	2,2848	Áhættustig 3
Reitavegur 3	4	3	3,44	0,82	2,8208	Áhættustig 3
Reitavegur 12	3	3	3	0,86	2,58	Áhættustig 3
Reitavegur 14	3	3	3	0,9	2,7	Áhættustig 3
Skjöldur samkomuhús	3	2	2,38	0,9	2,142	Áhættustig 3
Bjarnarhöfn safn	3	3	3	0,98	2,94	Áhættustig 3
Bjarnarhöfn fjárhús	3	3	3	0,84	2,52	Áhættustig 3

6.3 Fyrirkomulag byggðar með tilliti til eldhættu.

Sjá lið 3.6.

6.4 Gróðureldar

Við gróðurelda er notast við sinuklöppur og vatn eftir því sem hægt er. Hættan er mjög mismunandi eftir árstíma og árferði, einnig hefur minni beit og sláttur orðið til þess að í gróðurbotni safnast upp eldsmatur á milli á þannig eld duga sinuklöppur illa og er eina ráðið að nota vatn (slöngur, þylur, haugsugur) eða stórvirkar vinnuvélar sem myndu grafa geilar í landið. Einnig er hægt að nota bakbrennslu (back brun) við réttar aðstæður en kunnátta í þeim fræðum er lítil hér á landi og búnaður engin. Í Stykkishólmi er óheimilt að brenna sinu en brennustæði er á holti við Vatnsás. Í Helgafellsveit gildir reglugerð 325/2016 reglugerð um meðferð elds og varnir gegn gróðureldum. Í sambandi við gróðurelda verður aðkoma ríkisins að vera meiri í sambandi við sértækan búnað eins og til dæmis slökkvifötur fyrir þylur, ekki bara fyrir þylur Gæslunar heldur líka fyrir þylur í eigu ferðaþjónustuaðila og einkaaðila.

6.5 Hafnarsvæði

Hafnarsvæðið er tvískipt, eldri höfnin er við Súgaendisey en varnargarður austan við bryggjurnar lokar sundinu milli Súgaendiseyjar og lands. Í Skipavík er hinn hluti hafnarinnar, en þar leggja aðallega fiskiskip undir 50m og skip með áburð eða salt sem eru c.a. 80m.

Bryggjur:

- Skipavíkurbryggja Tveir kantar; vesturkantur er 30 m langur og norðurkantur er 60 m langur. Í Skipavíkurhöfn er steipt upptökubraut fyrir smábáta.
Dýpi: 5,6 m.
- Ferjubryggja við Súgaendisey. Aðstaða fyrir Breiðafjarðarferjuna Baldur. Þar er einnig 26 m. langt stálþil.
Dýpi: 4 m
- Hafskipabryggjan (Stóra-bryggja) Er byggð ofan á Stykkið sem bærinn ber nafn sitt af. Viðlegukantar þar eru 53 m, 40 m, 93 m og 30 m. Við hafskipabryggjuna liggja stærri fiskibátar og farþegabáturinn Særún.
Dýpi: 5,8 m
- Fjórar flotbryggjur í krikanum og eru leigukvíar fyrir smábáta. Einnig er olíubryggja fyrir smábáta .
- Steinbryggjan (Litlabryggja, löndunarbryggja):
Viðlegukantar þar eru 100 m. að lengd.
Dýpi: Um 2-3 m.



Rafmagn er við allar bryggjur og vatn er við allar stærri bryggjur og Krikaflotbryggju.

Löndunarkranar eru tveir og eru á Steinbryggju (Litlubryggju). Sorpgámar eru á öllum bryggjum. Olíudæla er á Olíuflotbryggju. Aðgangur að henni er með lykli, nánari upplýsingar eru á Bensínstöðinni (sími 438-1254). Vitinn á Súgaendisey var reistur árið 1897 á Gróttu á Seltjarnarnesi og fluttur á Súgaendisey árið 1942.

Eiturefnakerra sem staðsett er í Stykkishólmi.

Enginn nothæfur mengunarvarnar búnaður er til nema á vegum Umhverfisstofnunar í Reykjavík (geymdur hjá Olíudreifingu) og um borð í VS Þór.

Hafnarstjóri er ábyrgur fyrir mengun í höfnum og ekki hefur verið gerður samningur við slökkviliðið að sinna þeim þætti.

Slökkviliðið kemur að slökkvistarfi á hafnarsvæði ef eldur er laus, en aðkoma að umhverfismengun er á vegum hafnarstjóra.

Slökkvilið Stykkishólms sér um slökkvistarf, brunavarnir og mannskap í mengunarslys á hafnarsvæðum samkvæmt ákvörðun bæjaryfirvalda. Aðstoð vegna mengunarslysa sem kallar á búnað umfram þann búnað sem tilgreindur er í leiðbeiningarblað 6.053 verður að fá búnað frá Umhverfisstofnun/Olíudreifingu..

6.6 Vatnsból / Vatnsverndarsvæði.

Vatnsból er í Svelgsárhrauni og er ekki í alfaraleið. Sjá fylgiskjal 6.

6.7 Varafl á svæðinu.

Rarik rafstöð 1300 Kw Mosvallavirkjun 900 Kw Gríshólvirkjun 500Kw
Landsnet Vogaskeiði oftast 2400 Kw en getur verið allt að 6000 Kw.

Þrír endurvarpar eru í Stykkishólmi og einn við Borgarland í Helgafellssveit.

6.8 Tíðni skoðana.

Sjá fylgiskjal 2

7. Kafli - Samkomulag og samningar

Samstarf er við þá aðila sem snerta starfsemi slökkviliðs. Helstu samstarfsaðilar eru.

Samningar eru til við eftirfarandi aðila;

- Slökkvilið Snæfellsbæjar, Grundarfjarðar, Dalabyggðar, Borgarbyggðar, Reykhólahrepps og Akraness og Hvalfjarðarsveitar, sjá fylgiskjal 9 - Samningar.

Samstarf er við eftirfarandi aðila;

- Lögreglustjórans á Vesturlandi vegna almannavarna, lögreglu og vegna ýmissa sameiginlegra verkefna.
- Björgunarsveitina Berserki.
- Heilbrigðiseftirlit vesturlands vegna mengunaróhappa á landi.
- Slökkvilið kallar til verktaka s.s auka tankbifreið, kranabifreið, gröfur, haugsugur og önnur þau tæki sem talin eru nýtast hverju sinni, þegar á það hefur reynt hefur það gengið mjög vel þó ekki séu til skriflegir samningar.
- Til staðar er samningur við Slökkvilið höfuðborgarsvæðisins um aðstoð í mengunaróhöppum.

7.1 Flugvöllur

Flugvöllurinn er ekki í rekstri sem áætlunarflugvöllur en er landingarstaður. Flugvöllurinn er sunnan við Stykkishólm ásamt flugstöð og stóru geymsluhúsnæði. Flugvöllur aðeins nýttur fyrir þyrlu í sjúkraflugi og æfingaflug.

8. Kafli - Framkvæmdaáætlun

Helstu breytingar á húsnæði, bifreiðum, menntun og búnaði slökkviliðs koma hér fyrir neðan ásamt framkvæmdaáætlun. Einnig þarf að huga að bakvöktum stjórnanda vegna nýrra reglna þar um.

8.1. Húsnæði

Húsnæðið er frá 2002. Ganga frá því sem þarf að ganga frá (hólfa á milli slökkviliðs og björgunarsveitar). Afskriftir húsnæðis er 2,5% á ár. Sturtuaðstaða er til staðar í húsnæðinu. Huga þarf að stækkun húsnæðis svo öll tæki slökkviliðsins geti verið á sama stað.

8.2. Bifreiðar

Huga að kaupum á dælubifreið og körfubifreið og hafa sama hátt á og þegar tankbíll og dælubíll 33-131 voru keyptir og vera með augun opin og vera fljótur að grípa tækifærið þegar það gefst. Æskilegur búnaður miðað við svæðið og byggingar er tveir dælubílar, tankbíll og körfu/stigabíll. Afskrifta reglur bifreiða ,tækja og búnaðar er 20% á ári.

8.3. Menntun og búnaður

Eftirfarandi búnað þarf að endurnýja.

- Keyptar verði lausar dælur
- Haldið áfram að byggja upp og viðhalda slöngueign
- Viðhalda og bæta við hlífðarfátnaði slökkviliðsmanna
- Viðhalda og fjölga reykköfunartækjunum eins og reglur segja til um
- Keyptur verði mengunarvarnarbúnaður
- Kaupa eiturefnagalla
- Kaupa TETRA talstöðvar
- Gera áætlun um menntun og endurmenntun slökkviliðsmanna.
- Mennta slökkviliðsmenn í samræmi við þjónustustig
- Eldvarnareftirlit verði eft og aukið.
- Auka þarf æfingar slökkviliðsmanna vegna slökkvistarfs í skipum og þjálfunar vegna mengunarslysa.
- Gera slökkvíáætlun / staðhátalýsingu fyrir byggingar í dreifbýli
- Eldvarnaeftirlit í dreifbýli utan við 15 mín viðbragðstíma verði aukið með eftirliti og fræðslu.
- Fara yfir vatnsveitumál á starfssvæðinu með tilliti til slökkvivatns sérstaklega dreifbýli.
- Útbúa verður endurmenntunaráætlun með hliðsjón af námskeiðum Brunamálaskólans. Það þarf að senda fleiri slökkviliðsmenn á námskeið svo slökkviliðið geti átt vel menntaða menn í samræmi við kröfur. Slökkviliðsnámskeið 1 og 2 telst vera til grunnnáms slökkviliðsmanna. Námskeið 3 og 4 er viðbót.

- Miðað við þessa brunavarnaáætlun þurfa 80% starfandi slökkviliðsmanna hafi lokið grunnþjálfun og 60% þeirra sé með reykklöfunarréttindi.
- Fjölga þarf reykklöfum. Lámarskrafa er að 12 menn séu með reykklöfunarréttindi
- Slökkvilið þarf að gera úttekt á því hvaða stærð af skipum koma til Stykkishólms og hvað það ræður við.
- Í vinnu við þessa Brunavarnaáætlun sjáum við ekki fyrir það stóra hættu þeirra mannvirkja sem heimiluð hefur verið af sveitarfélögunum og slökkviliðið ræður ekki við.

8.4. Framkvæmdaáætlun

Án dagsetningar á tímabilinu þarf að stækka slökkvistöðina þannig að hægt sé að geyma öll tæki á sama stað. Vegna hótels, sjúkrahúss og fleiri bygginga þarf að huga að kaupum á kórpu/stigabíl má vera notaður helst árið 2023. Einnig verður að huga að byggingu á nýrri slökkvistöð/björgunarmiðstöð. Einnig þarf að bæta vatnsöflun í dreifbýlinu með því að setja brunahana þar sem það er hægt.

Á árinu 2024:

- Haldið áfram að byggja upp og viðhalda slöngueign (sérstaklega að kaupa 3” eða 4” lagnir).
- Viðhalda hlífðarfatnaði slökkviliðsmanna
- Kaupa safnþró
- Kaupa greinistykki
- Keyptur búnaður vegna mengunarslysa
- Eldvarnaeftirlit í dreifbýli utan við 20 mín viðbragðstíma verður aukið með eftirliti og fræðslu.
- Kaupa líflínur
- Útbúa verður endurmenntunaráætlun með hliðsjón af námskeiðum Brunamálaskólans. Það þarf að senda fleiri slökkviliðsmenn á námskeið svo slökkviliðið geti átt vel menntaða menn í samræmi við kröfur.
- Eldvarnaeftirlit í verður aukið með eftirliti og fræðslu.
- Auka og viðhalda menntun slökkviliðsmanna í samræmi við kröfur

Á árinu 2025:

- Haldið áfram að byggja upp og viðhalda slöngueign (sérstaklega að kaupa 3” eða 4” lagnir). Athuga með vinnulagnir “1 ½” eða 1 ¾”).
- Viðhalda hlífðarfatnaði slökkviliðsmanna
- Kaupa tvo eitrefnagalla
- Kaupa búnað vegna gróðurelda
- Kaupa nýja slökkvibifreið að lágmarki 550 hp með 5000 til 6000 lítra dælugetu CAFS og CCS
- Lagfæra slökkvistöð (hólfun)
- Auka og viðhalda menntun slökkviliðsmanna í samræmi við kröfur

Á árinu 2026.

- Haldið áfram að byggja upp og viðhalda slöngu eign (sérstaklega að kaupa 3” eða 4” lagnir).
- viðhalda hlífðarfatnaði slökkviliðsmanna
- Auka froðubirðir slökkviliðsins
- Keypt verða a.m.k. fjögur reykköfunartæki og aukakútar
- Viðhalda reykköfunartækjunum eins og reglur segja til um
- Kaupa stúta, millistykki og greinistykki
- Auka og viðhalda menntun slökkviliðsmanna í samræmi við kröfur

Á árinu 2027:

- Haldið áfram að byggja upp og viðhalda slöngu eign
- Viðhalda hlífðarfatnaði slökkviliðsmanna
- Viðhalda og endurnýja eftir þörfum búnað slökkviliðsins
- Viðhalda reykköfunartækjunum eins og reglur segja til um
- Kaupa lausa dælu
- Auka og viðhalda menntun slökkviliðsmanna í samræmi við kröfur

Á árinu 2028:

- Haldið áfram að byggja upp og viðhalda slöngu eign
- Viðhalda hlífðarfatnaði slökkviliðsmanna
- Viðhalda og endurnýja eftir þörfum búnað slökkviliðsins
- Viðhalda reykköfunartækjunum eins og reglur segja til um
- Auka froðubirðir slökkviliðsins
- Kaupa stúta og greinistykki
- Auka og viðhalda menntun slökkviliðsmanna í samræmi við kröfur

Á árinu 2028:

- Haldið áfram að byggja upp og viðhalda slöngu eign
- Viðhalda hlífðarfatnaði slökkviliðsmanna
- Reykköfunartæki verði orðin 20
- Allir slökkviliðsmenn verði komnir með „sína“ TETRAstöð þó sumar verði bara fyrir „directmode“.

Viðhalda og endurnýja eftir þörfum búnað slökkviliðsins á hverju ári ári í samræmi við þjónustustig. Forgangsroðun og tímasetningar geta tekið breytingum.

Dreifingarlisti

- Almannavarnarnefnd
- Björgunarsveitin Berserkir
- Húsnæðis og mannvirkjastofnun
- Veitur
- Byggingafulltrúi Stykkishólmi
- Bæjarstjórn Stykkishólms
- Heilbrigðisfulltrúi Vesturlands
- HVE St. Franciskuspítalinn
- Sýslumaður Snæfellinga
- Lögreglustjórinn á Vesturlandi
- Slökkvilið Borgarbyggðar
- Slökkvilið Grundarfjarðar
- Slökkvilið Snæfellsbæjar
- Slökkvilið Dalabyggðar
- Slökkvilið Reykhólahrepps v/Flatey
- Slökkvilið Akraness og Hvalfjarðarsveitar
- RARIK, Stykkishólmi

Heimildir

Áhættumat er unnið úr gögnum eldvarnaeftirlits.

Lög um brunamál nr. 75/2000.

Leiðbeiningar um efni og gerð brunavarnaáætlunar sveitarfélaga 2015.

Reglugerð um meðferð elds og varnir gegn gróðureldum nr.325/2016.

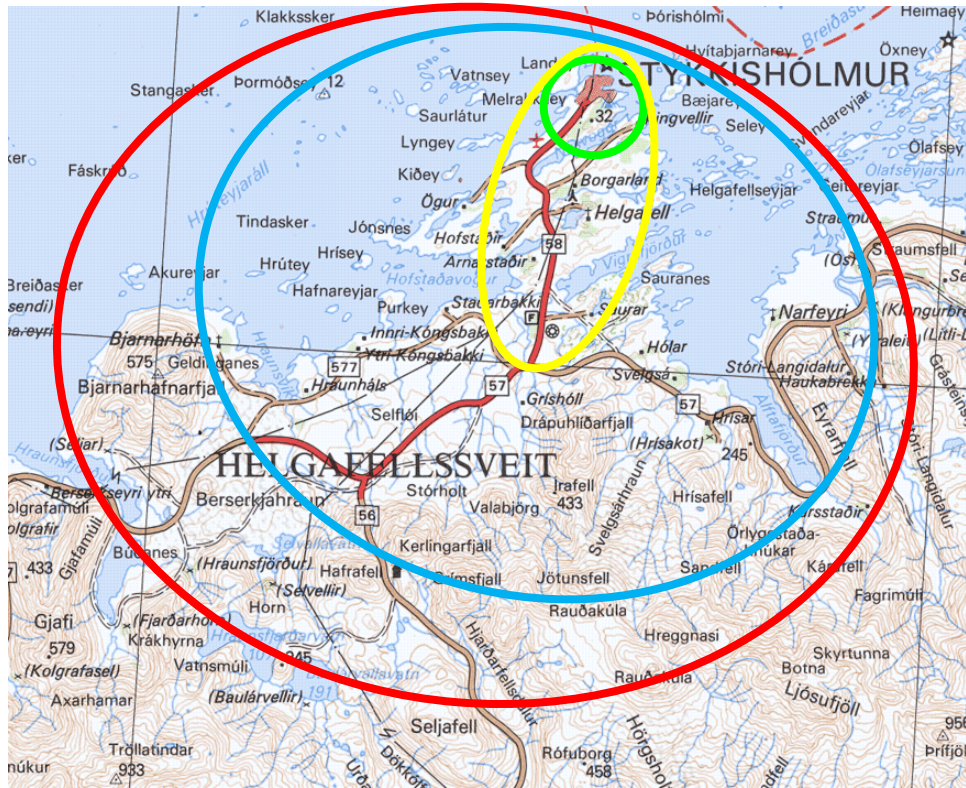
Aðalskipulag Stykkishólmsbæjar og Helgafellssveitar.

Veitur ohf.

Fylgiskjöl

Fylgiskjal 1 – Útkallstími

Útkallstími



10 mín

15 mín

20 mín

Yfir 20 mín

Fylgiskjal 1.1 - Útkallssvæði

Útkallssvæði



Fylgiskjal 2 - Skoðanir

Fyrirtæki í Stykkishólm og Helgafellssveit	Skoðun 1x á ári	Skoðun á 2 ára fresti	skoðun á 4 ára fresti
Ráðhús Hafnargötu 3		x	
Bókabúð Breiðarf.Borgarbraut 1		x	
Byggðasafn Snæfellinga Norskahúsið	X		
Amtbóksafnið Borgarbraut 6	X		
Harborhostel Hafnargötu 4	X		
Agustsson Aðal og Austurgötu 1	X		
Hótel Egilsen Aðalgötu 2	X		
Narfeyrarstofa Aðalgötu 3		x	
Gamla kirkjan við Aðalgötu		x	
Mars-KPMG-Umferðastofa Aðalgötu 5		x	
Plássíð Frúarstíg 1		x	
Eldfjallasafn Aðalgata 6		x	
Hótel Breiðafjörður Aðalgata 8	X		
Arionbanki Aðalgata 10		x	
Skúrinn Þverveg 2		x	
TM útibú Aðalgötu 20		x	
Leir 7 Aðalgötu 20		x	
Félagsmiðstöð Aðalgötu 22		x	
Skipavík verslun -vínúð Aðalgötu 24		x	
Fasteignasala-Lyfja Aðalgötu 24		x	
Olís bensínstöð Aðalgötu 25		x	
Gallerí Braggi Aðalgötu 28		x	
G.Hinriks.hópfurðir Aðalgötu 30a		x	
Íslandspóstur Aðalgötu 31		x	
Nesbrauð Nesveg 1		x	
Agustsson geymsluhús Nesveg 2		x	
Dekk og smur Nesveg 3		x	
Áhaldahús Sth.Nesveg 7		x	
Hillarí vélaverkst. Nesveg 9b		x	
Anok Nesvegur 13		x	
Iðnarmenn Nesveg 13		x	
B.Sturlu.vöruflutningar Nesveg13		x	
H.Toll Verkstæði Nesveg 13		x	
Íslenskur æðardúnn Nesveg 13		x	
H.Sig hópfurðir Nesveg 13		x	
Lindin nuddstofa Nesveg 13		x	
Tindur útgerð Nesveg 14		x	
Íslensk Bláskel Nesveg 16		x	
Þ.B.Borg trésmiðja Nesveg 16		x	
Stefá Björgvinsson vörub.Nesveg 18a		x	
Jónsnes geymsla Nesveg 18b		x	

Brunavarnaáætlun Brunavarna Stykkishólms & nágrennis

Magnús Kristjánsson geymsla Nesveg 18c		x	
Fyrirtæki í Stykkishólm og Helgafellssveit	Skoðun 1 x á ári	Skoðun á 2 ára fresti	Skoðun á 4 ára fresti
Narfeyri Trésmiðja Nesveg 18d		x	
Skipavík Verkstæði Nesveg 20	X		
Bónus Borgarbraut 1		x	
Stykkið pitsagerð Borgarbraut 1		x	
Sýslumaður og lögregla Borgarbraut 2		x	
Íþróttamiðstöð Borgarbraut 4	X		
Grunnskólinn Sth,Borgarbraut 6	X		
Hótel Stykkishólmur Borgarbraut 8-8a	X		
HVE heilsugæsla Austurgötu 7	X		
Hótel Fransiskus Austurgötu 7	X		
Agustsson skelvinnsla Austurgötu 12		x	
Agustsson kæligeymsla Austurgötu 2		x	
Sæferðir skrifst. verslun Smiðjustíg 3		x	
Sjávarpakkhúsi veitingah,Súgandise.g.4a		x	
Höfnin Hafnargötu 6		x	
Sæfell skr.Fiskistofa Hafnargötu 9		x	
Raflagnap.Hilmars Reitarveg 3		x	
Gussi ehf verktaki Reitarvegur 3		x	
Engey útgerð Reitarveg 3		x	
Byggðasafn Snæf. geymsla Reitarveg 3		x	
Stykki útgerð Reitarveg 3		x	
ÁGJ og FJ útgerð Reitarveg 3		x	
Iceland Royal útgerð Reitarveg 3		x	
Verbúðir Reitarveg 8 (6 hlutar)		x	
Kristjánborg sleða safn,Reitarveg 10		x	
Reitarvegur 5 geymsluhús 4 einingar		x	
Fiskmarkaður Íslands Reitarveg 12		x	
Skipavík Geymslur		x	
Sæferðir verkst.geymslur Reitarveg 12		x	
Skipavík verbúð/gisting Reitarveg 12		x	
Þórsnes saltfiskv.Reitarveg 14	X		
BB og synir verktakar Reitarveg 16		x	
Dvalarheimili aldaðra.Skólastíg 14-16	X		
Tónlistaskóli STH Skólastíg 11	X		
Vatnasafnið	X		
Sjónarhóll	X		
Félaglagsaðstaða Aftanskens Skólastíg 11		x	
Björgunarmiðstöðin Nesveg 1a		x	
Leikskólin Búðanesveg 1	X		
Reitur saltfiskv.Hamraendum 1	X		
Rarik og OR skrifs/lager Hamraendum 2		x	
Rarik við Austurgötu		x	
Hamraendar 3 (2 hús 13 hlutar)		x	

Brunavarnaáætlun Brunavarna Stykkishólms & nágrennis

		x	
Fyrirtæki og býli í Helgafellssveit	Skoðun 1 x á ári	Skoðun 2 ára fresti	Skoðun á 4 ára fresti
Pórisólmi ígulkerjaverk. Hamraendum5		x	
Útgerð Arnars geymsla Hamraendum 5		x	
Stykkishólmskirkja		x	
Ögur Stykkishólmi			X
Skjöldur félagsheimili Helgafellssveit		x	
Hákallasafn Bjarnahöfn Helgafellssveit		x	
Borgaland hrossarækt			X
Pingvellir Frístundabúskapur			X
Hofstaðir Frístundabúskapur			X
Helgafell Fjárbú			X
Arnastaðir Frístundabúskapur			
Saurar Ekki búskapur			
Sumarbústaðir og heilsárshús í Sauraskógi			
Skjöldur útihús			
Skjöldur heilsárs og frístundahús			
Hólar Fjárbú			X
Svelgsá Ekki búskapur			
Mosvallavirkjun		x	
Hrísar og Hrísakot Blandaður búskapur			X
Kárastaðir fjárbú			X
Gríshóllsvirkjun		x	
Gríshóll fjárbú			X
Staðarbakki Ekki búskapur			
Kljá ekki búskapur			
Ytri Kóngsbakki ekki búskapur			
Innri Kóngsbakki ekki búskapur			
Hraunháls blandað bú			X
Bjarnarhöfn Fjárbú			X

Fylgiskjal 3 - Menntun

Stykkishólmur

Sjá hms.is

Fylgiskjal 3.1 – Menntunaráætlun og endurmenntun

Menntunaráætlun

Menntun	2024	2025	2026
Fjarnám 1 & 2 fyrri & seinni hluti Bóklegt & Verklegt	4-6 menn	4-6 menn	4-6 menn
Námskeið 3	2-4 menn	2-4 menn	2-4 menn
Námskeið 4	2-3 menn	2-3 menn	2-3 menn
Þjálfunarstjóri yfirtendrun	2 menn	2 menn	
Stjórnandi hlutastarfandi liðs	2 menn	2 menn	
Önnur námskeið:	2023	2024	2025
Vettvangsstjóranámskeið	2 menn	2 menn	2 menn
Endurmenntun eldvarnareftirlits		1 maður	
Slökkviliðsstjórar hlutastarfandi	1-2 menn		

Endurmenntunarnámskeið almennra slökkviliðsmanna verða sett á og tímasett um leið og þau bjóðast hjá Brunamálaskólanum.

Fylgiskjal 4 - Æfingaráætlun

Æfingaráætlun fyrir Slökkvilið Stykkishólms

Á æfingum er farið yfir m.a.:

- Slöngulagnir
- Dælingar
- Reykköfun
- Reyklosun
- Vatnsöflun
- Klippuvinna
- Mengunarslys
- Bílabrunar
- Húsbrunar
- Skipsbrunar
- Brunar í atvinnuhúsnaði
- Flugvélabrunar
- Slökkvistarf á víðavangi (gróðureldar)
- Fjarskipti
- Stigar
- Öryggismál
- Stjórnun
- Vettvangsskoðanir

Samkvæmt lögum er lámarks æfingar tími 20 tíma og auk þess bætast 25 tímar við hjá þeim sem sinna reykköfun.

Æfingar slökkviliðsmanna verða allar skráðar til að hafa góða yfirsýn yfir menntunarmál þeirra.

Æfingafjöldi og tímar verða í samræmi við þjónustustig

Fylgiskjal 4.1 - Æfingaráætlun

Æfingaráætlun fyrir Slökkvilið Stykkishólms

Janúar

- 1. Reykköfun 4 tímar**
- 2. Skoðun og viðhald búnaðar**

Febrúar

- 1. Slöngur og dæling 4 tímar**
- 5. Reykköfun 4 tímar**

Mars

- 1. Reykköfun 4 tímar**
- 2. Klippivinna 4 tímar**

Apríl

- 1. Reykköfun 4 tímar**
- 2. Mengunarslys 4 tímar**

Maí

- 1. Skyndihjálp/fjarskipti 4 tímar**
- 2. Dæling og lagnavinna 4 tímar**

Júní

- 1. Reykköfun 4 tímar**
- 2. Klippur 4 tímar**

Júlí

-

Ágúst

- 1. Reykköfun 4 tímar**
- 2. Fjarskipti og skyndihjálp 4 tímar**

September

- 1. Reykköfun 4 tímar**
- 2. Vatnsöflun 4 tímar**

Október

- 1. Reykköfnun 4 tímar**
- 2. Björgun, slöngur og dæling 8 tímar**

Nóvember

- 1. Reykköfun 4 tímar**
- 2. Stigar 4 tímar**

Desember

- 1. Viðhald tækja og tækjaskoðun 4 tímar**
- 2. Fundur milli jóla og nýárs 2 tímar**

Bent er á að áætlunin þarf að endurspeгла þjónustustig slökkviliðs, en niðurröðun getur tekið breytingum eftir aðstæðum hverju sinni.

Fylgiskjal 5 – Mynd af hafnaraðstöðu

Mynd af hafnaraðstöðu við Súgandisey.

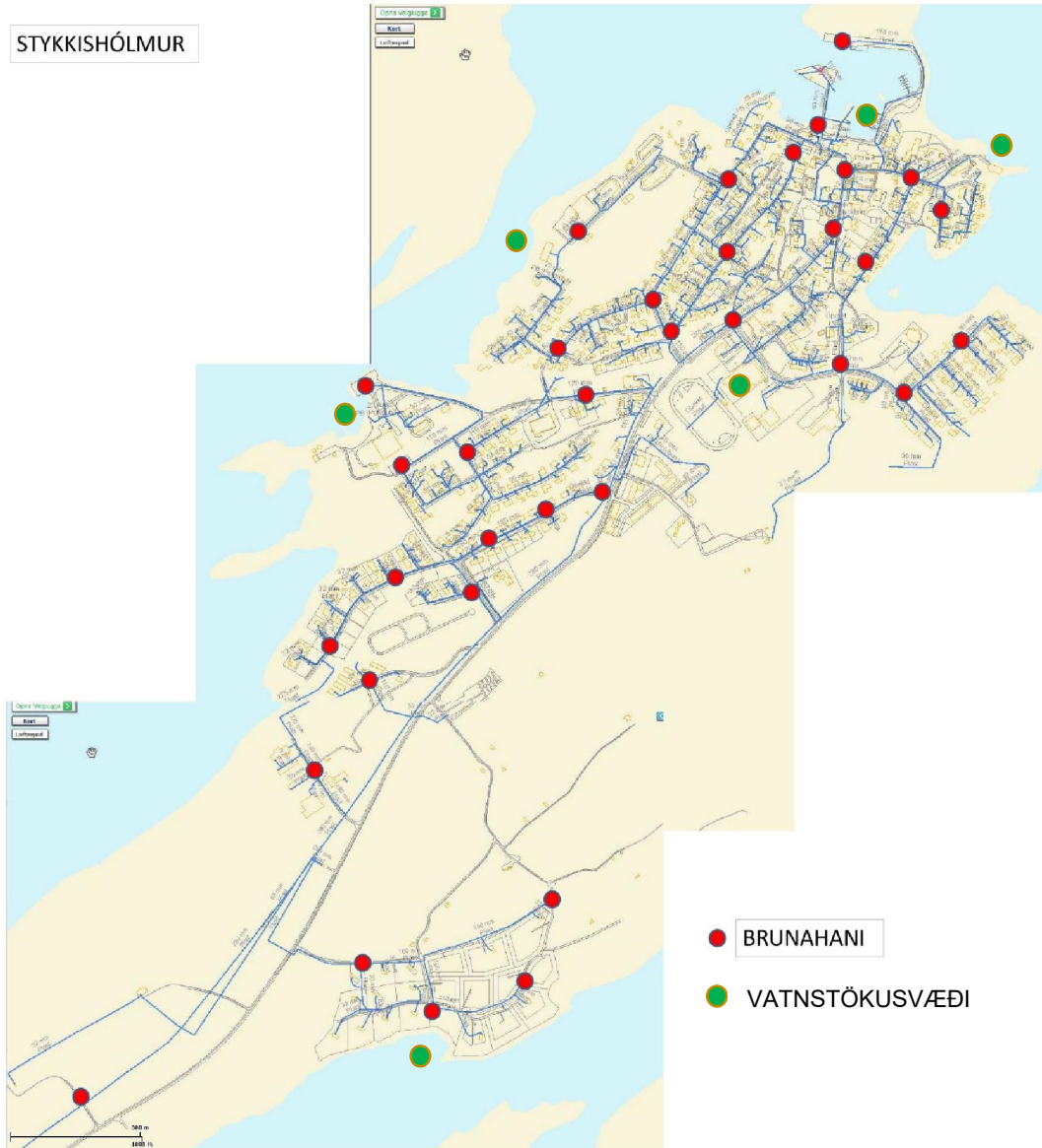


Mynd af hafnaraðstöðu við Skipavík.

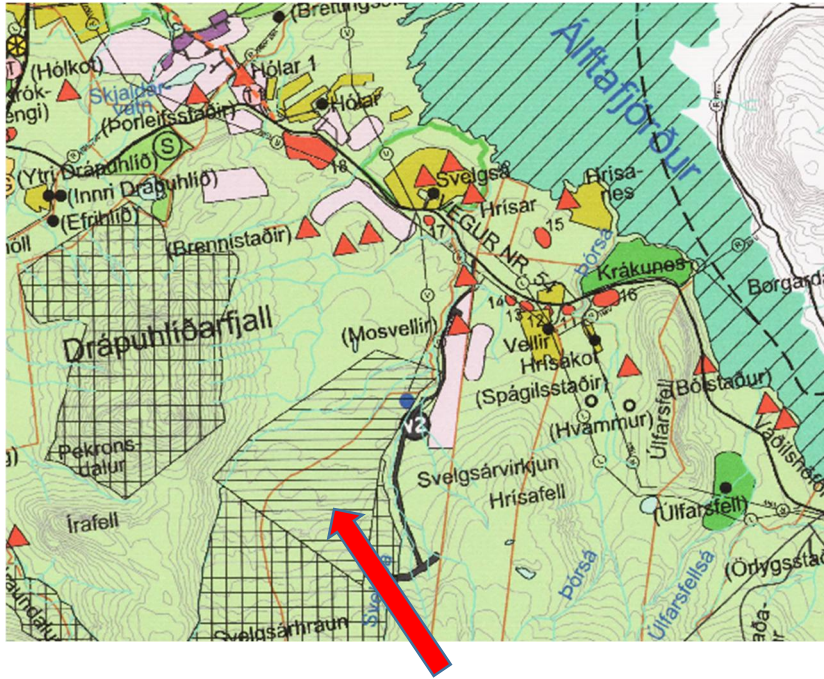


Fylgiskjal 6 – Brunahanar og Vatnstökusvæði í Stykkishólmi

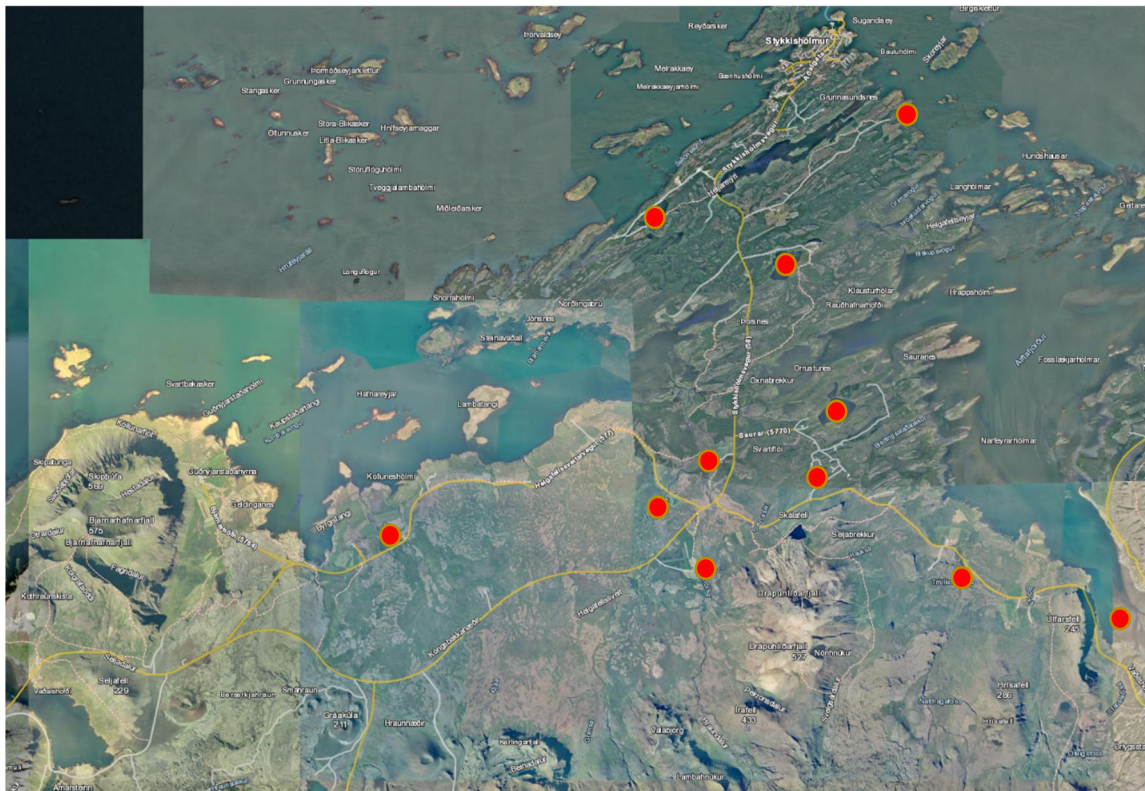
Mynd af staðsetningu brunahana á Stykkishólmi



Brunavarnaáætlun Brunavarna Stykkishólms & nágrennis



VATNSVERNDARSVÆÐI



● VATNSTÖKUSVÆÐI
HELGAFELLSSVEIT

Brunavarnaáætlun Brunavarna Stykkishólms & nágrennis

Fylgiskjal 7 - Mælingar

Mælingar á afkastagetu brunahana í Stykkishólmi unnið af Veitum ohf

Eign	Tegund	Tenginr.	Brýstingur	Hitastig	Rennsli	Athugasemd	Dags.
BRH-Stykkishólmur Lágholt v/1 Silfurgata, 6004-32	Hamar 1	1837	0,2	4,3	15		29.5.2017
BRH-Stykkishólmur Hjallatangi v/40, 6004-29	Kennedy	1427	1	4,9	33,6		29.5.2017
BRH-Stykkishólmur Arnarborg v/1, 6004-28	Hawle	1420	0,26	5,6	16,8		29.5.2017
BRH-Stykkishólmur Aðalgata v/10, 6004-10	Hamar 1	1419	0,4	4,6	21,2		29.5.2017
BRH-Stykkishólmur Skólastígur v/13, 6004-14	Hamar 1	1437	0,3	4,6	18,4	þarf að frosttæma	29.5.2017
BRH-Stykkishólmur Fákaborg hesthúsahverfi, 6004-26	Hamar 2	1424	0,4	4,2	21,2	þarf að frosttæma	29.5.2017
BRH-Stykkishólmur Neskin v/2 Ásbrú, 6004-20	Hamar 1	1429	0,4	5,1	21,2		29.5.2017
BRH-Stykkishólmur Súgandisey, 6004-1	Hamar 2	1442	0,2	7,5	15	þarf að frosttæma	29.5.2017
BRH-Stykkishólmur Austurgata v/9, 6004-4	Kennedy	1860	1	4,6	33,6		29.5.2017
BRH-Stykkishólmur Tjarnarás v/13, 6004-23	Hamar 2	1444	0,4	4,7	21,2		29.5.2017
BRH-Stykkishólmur Nesveg v/20 Nestún, 6004-19	Hamar 1	1430	0,35	6,4	19,8		29.5.2017
BRH-Stykkishólmur Nesvegur v/Skipavík, 6004-18	Hamar 1	1431	0,3	6,6	18,4	þarf að frosttæma	29.5.2017
BRH-Stykkishólmur Silfurgötu v/13, 6004-12	Hamar 1	1435	0,2	5,4	15		29.5.2017
BRH-Stykkishólmur Aðalgata v/Borgarbraut, 6004-9	Kennedy	1418	1,3	4,3	38,3		29.5.2017
BRH-Stykkishólmur Borgarflöt v/1 Borgarbraut, 6004-7	Hamar 1	1422	0,4	4,5	21,2		29.5.2017
BRH-Stykkishólmur Tangagata v/6, 6004-3	Hamar 1	1443	0,2	5,3	15		29.5.2017
BRH-Stykkishólmur Hafnargata v/6 Stykkið, 6004-33	Kennedy	2225	0,6	5,2	26		29.5.2017
BRH-Stykkishólmur Tjarnarás v/19 Aðalgata, 6004-22	Hamar 2	1445	0,4	4,2	21,2	þarf að frosttæma	29.5.2017
BRH-Stykkishólmur Nesvegur v/7, 6004-21	Kennedy	1811	1,1	4,2	35,2		29.5.2017
BRH-Stykkishólmur Reitarvegur v/14 Þórsnes, 6004-13	Hamar 1	1433	0,3	4,5	18,4		29.5.2017
BRH-Stykkishólmur Aðalgata v/2, 6004-2	Kennedy	2230	1,3	4,3	38,3		29.5.2017
BRH-Stykkishólmur Tjarnarás v/5, 6004-24	Hawle	1446	1	4,3	33,6		29.5.2017
BRH-Stykkishólmur Skúlagata v/18, 6004-5	Hawle	1440	0,6	4,5	26		29.5.2017
BRH-Stykkishólmur Arnarborg v/10, 6004-31	Kennedy	2141	0,25	8,5	16,8		29.5.2017
BRH-Stykkishólmur Borgarflöt v/11, 6004-8	Hawle	1423	0,3	5,3	18,4		29.5.2017

Brunavarnaáætlun Brunavarna Stykkishólms & nágrennis

BRH-Stykkishólmur Hamraendi v/3, 6004-27	Hamar 1	1425	0,4	4,2	21,2		29.5.2017
BRH-Stykkishólmur Hjallatangi v/12, 6004-25	Hawle	1426	1	5,1	33,6		29.5.2017
BRH-Stykkishólmur Lágholt v/18 Sundabakki, 6004-17	Hamar 1	1428	0,3	4,5	18,4		29.5.2017
BRH-Stykkishólmur Skólastíg v/35 Silfurgata, 6004-15	Hamar 1	1438	0,4	4,2	21,2		29.5.2017
BRH-Stykkishólmur Skólastíg v/1, 6004-11	Hawle	1436	0,4	6,5	21,2		29.5.2017
BRH-Stykkishólmur Búðarnesvegur v/Móholt 2, 6004-30	Kennedy	1719	1,4	4,1	39,7		29.5.2017
BRH-Stykkishólmur Skúlagata v/Borgarbraut, 6004-6	Kennedy	1827	1,1	4,2	35,2		29.5.2017
BRH-Stykkishólmur Arnarborg v/21	Muller	4712	0,25	8,5	16,8		29.5.2017
BRH-Stykkishólmur Arnarborg v/13	Muller	4612	0,25	9,8	16,8		29.5.2017
BRH-Stykkishólmur við Gámasvæði	Muller	5035	1	4	33,6		29.5.2017
Ath. Rennli út á bæinn meðan mælt var 30-35 l/sek							

Fylgiskjal 8 - Götukort

Götukort af Stykkishólmi



Fylgiskjal 9 - Samningar

Samningar

Samningur um gagnkvæma aðstoð slökkviliða

Samningur þessi er milli Slökkviliðs Stykkishólms og nágrennis, Slökkviliðs Grundarfjarðar, Slökkviliðs Snæfellsbæjar, Slökkviliðs Dalabyggðar, Slökkviliðs Reykhólahrepps, Slökkviliðs Borgarbyggðar og Slökkviliðs Akraness og Hvalfjarðarsveitar.

Markmið samningsins er að nýta þau tæki og þann mannafla sem slökkviliðin hafa yfir að ráða með gagnkvæmri aðstoð við slökkvistörf ef um meiriháttar eldsvoða eða dreifibruna er að ræða.

Aðilar samnings þessa eru sammála um að veita aðstoð í samræmi við samkomulag sem hér fer á eftir.

1. gr.

Telji yfirmaður slökkviliðs sem er aðili að samningi þessum rétt að óska eftir aðstoð annarra samningsaðila er honum það heimilt. Skal þá vakthafandi yfirmaður þess slökkviliðs sem leitað er til gera eftirtaldir ráðstafanir:

- a) Leggja mat á hvort lið hans sé aflögufært um tæki og mannafla til að verða við beiðninni.
- b) Ákveða hvaða tæki og mannafla væri árangursríkast að senda.
- c) Sendir tæki og mannafla þegar í stað á brunastað með skýrum fyrirmælum samkvæmt fyrirfram gerðum áætlunum og reglum um framkvæmd aðstoðar sem slökkviliðsstjórar viðkomandi slökkviliða hafa gert sín á milli.

2. gr.

Slökkviliði er ekki skylt að veita aðstoð samkvæmt ákvæðum þessa samnings ef mat skv. a) lið 1. greinar leyfir það ekki. Tilkynna skal slíkt þegar í stað yfirmanni slökkviliðs sem aðstoðar óskaði.

3. gr.

Hver aðili samnings þessa afsalar sér öllum rétti til bóta af öðrum aðilum samningsins vegna tjóns er verða kann við framkvæmd hans, s.s. eignatjóns, slysa á mönnum eða andláts. Öll aðstoð sem látin er í té samkvæmt samningi þessum skal vera án endurgjalds af hálfu aðila.

4. gr.

Stjórnandi þess slökkviliðs sem óskar aðstoðar skal stjórna öllum aðgerðum á brunastað og bera fulla ábyrgð á þeim (sbr. þó 3. gr.). Skal honum heimilt að fela yfirmanni slökkviliðs sem aðstoð veitir, stjórn á ákveðnum aðgerðum með hans samþykki.

5. gr.

Yfirmenn og slökkviliðsmenn í slökkviliðum samningsaðila eru hvattir til að kynna sér starfsemi og aðstæður hvers samningsaðila m.a. með tilliti til öryggisreglna og eldvarna. Samningsaðilar hvetja til, eftir því sem æskilegt getur talist að haldnar séu sameiginlegar æfingar.

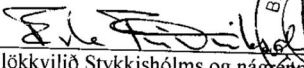
6. gr.

Slökkviliðsstjórar samningsaðila skulu í sameiningu vinna að gerð nákvæmra áætlana og samstarfsreglna sem nauðsynlegar eru til að framkvæma þennan samning. Áætlanir og samstarfsreglur taka gildi milli aðila jafnskjótt og þær hafa verið undirritaðar.

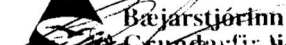
7.gr.

Samningur þessi tekur gildi er hann hlýtur staðfestingu allra sveitarstjórna samningsaðila. Samningurinn gildir að fullu þar til samningsaðilar komast að samkomulagi að fella hann úr gildi. Einnig geta samningsaðilar sagt samningum upp skriflega með 90 daga fyrirvara.

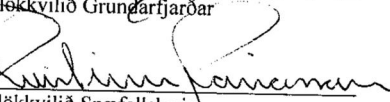
Stykkishólmi, 17. febrúar 2010

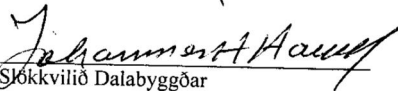

Slökkvilið Stykkishólms og nágrennis





Bæjarstjórnin
Stykkishólmi

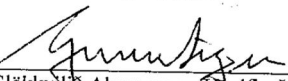
Slökkvilið Grundarfjarðar


Slökkvilið Snæfellsbæjar


Slökkvilið Dalabyggðar


Slökkvilið Reykjalárhrepps


Slökkvilið Borgarbyggðar


Slökkvilið Akraness og Hvalfjarðarsveitar

Samningur
Brunavarna Stykkishólms
og nágrennis
og
Slökkviliðs höfuðborgarsvæðisins
um
aðstoð vegna mengunaróhappa

2021

Almennt

Slökkvilið höfuðborgarsvæðisins (hér eftir nefnt SHS) og Brunavarnir Stykkishólms og nágrennis (hér eftir nefnt BSN) gera með sér svohljóðandi samning um aðstoð SHS við BSN vegna mengunaróhappa á starfssvæði BSN.

Samningurinn er byggður á 3. mgr. 20. gr laga númer 75/2000 en þar segir að slökkviliði, hér SHS, sé heimilt að veita aðstoð við slökkvistarf eða viðbrögð við mengunaróhappi utan eigin umdæmis. Samningur þessi er einnig gerður í samræmi við og með heimild í 14.gr. laga nr. 75/2000 sem fjallar um samvinnu sveitarfélaga og slökkviliða sín á milli um brunavarnir.

Slökkviliðsstjóri SHS ákveður hverju sinni hvernig aðstoð er veitt án þess að brunavörnum í umdæmi SHS sé stofnað í hættu að hans mati.

Megintilgangur samnings þessa er að uppfylla markmið laga nr. 75/2000 sem er að vernda líf og heilsu manna, eignir og umhverfi með því að tryggja fullnægjandi viðbúnað við eldsvoðum og mengunaróhöppum á landi.

1.0. Ábyrgð og stjórnun

BSN fer með stjórnun aðgerða á vettvangi mengunaróhapps á þjónustusvæði BSN samkvæmt 16. gr. laga númer 75/2000. Útkallseiningar SHS eru BSN til aðstoðar og starfa undir þeirra stjórn.

Öll samskipti við utanaðkomandi aðila, s.s. löggæslulið, opinbera eftirlitsaðila og fjölmiðla, vegna aðgerða á vettvangi eru á ábyrgð slökkviliðsstjóra BSN. Slökkviliðsstjóri BSN ber ábyrgð á að tilkynna viðkomandi heilbrigðiseftirliti um atburðinn.

Komi til aðgerða sem fela í sér kostnað vegna þeirra fer BSN með ákvörðunarvald og ber eitt ábyrgð á greiðslu alls þess kostnaðar sem af útkalli kann að verða.

2.0. Kostnaður vegna aðstoðar

Í 3. mgr. 20. gr. laga nr. 75/2000, með síðari breytingum, kemur fram að það sveitarfélag sem aðstoðar nýtur greiðir kostnað við hana. Samningsaðilar eru sammála um að meginreglan sé að beita ekki þessu ákvæði laganna heldur sé gagnkvæm aðstoð milli aðila án endurgjalds.

Sé umfang og útlagður kostnaður við veitta aðstoð aftur á móti verulegur skal það slökkvilið sem aðstoðar nýtur greiða veitta aðstoð eftir gildandi verðskrá þess slökkviliðs sem aðstoðina veitir. Fáist kostnaður vegna aðgerðanna greiddur af þriðja aðila að fullu eða hluta skal hann endurgreiddur samningsaðilum í sömu hlutföllum. BSN ber ábyrgð á innheimtu á kostnaði gagnvart tjónvaldi ef það á við.

Það er á ábyrgð þess slökkviliðs sem veitir aðstoð að tilkynna með sannarlegum hætti til þess slökkviliðs sem naut aðstoðar ef það telur sig hafa orðið fyrir verulegum kostnaði. Verði ágreiningur um kostnað skal hann ákveðinn af dómkvöddum matsmönnum.

3.0. Boðun í aðgerðir

Það er á ábyrgð BSN að óska eftir aðstoð SHS ef þörf er á. Umfangsmikil boðun skal ávallt vera í takt við 3. mgr. 20. gr. laga nr. 75/2000 og rýra ekki styrk þess slökkviliðs sem veitir aðstoðina án samráðs og samþykkis slökkviliðsstjóra.

4.0. Aðbúnaður vettvangseiningar SHS

BSN tryggir fæði og hvíldaraðstöðu (gistingu) fyrir starfsmenn SHS þegar vinna vegna mengunaráhapps dregst á langinn. Þá skal starfsmönnum SHS tryggð aðstaða til baða, t.d. með aðgangi að sundlaug.

5.0. Samningstími

Samningur þessi tekur gildi 1. desember 2021 og er ótímabundinn. Samningsaðilar geta sagt samningnum upp með 6 mánaða fyrirvara, en uppsögn skal miða við mánaðamót. Uppsögn skal vera skrifleg, uppsögn send í tölvupósti telst fullnægjandi.

Af samningi þessum eru gerð tvö samhljóða frumrit, sitt handa hvorum aðila. Rísi ágreiningur vegna samnings þessa skal hann rekinn fyrir Héraðsdómi Reykjavíkur.

Samning þennan skal tilkynna til Húsnæðis- og mannvirkjastofnunar samkvæmt 14. gr. laga nr. 75/2000.

15. desember 2021.

F.h. Slökkviliðs höfuðborgarsvæðisins
Jón Viðar Matthíasson, slökkviliðsstjóri.

F.h. Brunavarna Stykkishólms og nágrennis,
Einar Þór Strand, slökkviliðsstjóri.

Rafræn undirskrift á næstu síðu.

Undirritunarsíða

f.h. Slökkviliðs höfuðborgarsvæðisins
Jón Viðar Matthíasson



Undirritað af:
Jón Viðar Matthíasson
2807596279
Dags: 23.12.2021
Tími: 09:32:36
Ástæða: Samþykkt
Signet ID: a5dbf082-
a5f6-41b7-bd0f-
72229c5bc9d5

f.h. Brunavarna Stykkishólms og nágrenni
Einar Þór Strand



Undirritað af:
Einar Þór Strand
2107605049
Dags: 23.12.2021
Tími: 09:29:24
Ástæða: Samþykkt
Signet ID: a5dbf082-
a5f6-41b7-bd0f-
72229c5bc9d5

Undirritunarsíða

Forstjóri HMS
Hermann Jónasson

Bæjarstjóri
Jakob Björgvin Sigríðarson Jakobsson

Slökkviliðsstjóri
Einar Þór Strand