



SÚGANDISEY

TILLAGA 79166

Saga, náttúra og byggingarlist

Náttúruperlan Súgandisey er ekki aðeins vinsælt útivistarsvæði þar sem njóta má útsýnis yfir Stykkishólm og fuglaparadísina og matarkistuna Breiðafjörð heldur mætti segja að eyjan sé ein forsenda þess að þarna er blómleg byggð. Eyjan skapar einstök hafnarskilyrði frá náttúrunnar hendi og er órjúfanlegur partur af ásýnd hafnarsvæðisins. Hún á sérstakan stað í huga og hjörtum heimamanna og vekur einnig hrifningu gesta. Súgandisey markar upphaf eða enda ferðalags farþega Breiðafjarðarferjunnar Baldurs yfir fjörðin en fullyrða má að eyjan sé ein af þekktustu kennileitum hans.

Stykkishólmur er ríkur af sögu enda var þar lengi miðstöð verslunar og stjórnsýslu á Vesturlandi. Reisuleg timburhús frá 19. öld eru minnisvarðar þessa tíma en með endurgerð gömlu húsanna undanfarna áratugi og stórbrotinni nátturu, sem vefur sig inn í og utan um bæjarstæðið, hefur Stykkishólmur skapað sér sess sem einn fegursti bær landsins.

Það eru þó ekki aðeins gömlu húsin í bænum sem vekja athygli, því Stykkishólmur státar einnig af fjölda bygginga í nútímalegum stíl og má þar nefna kirkjuna, Vatnasafnið (gamla bókasafnið), sjúkrahúsið, íþróttastúkuna, o.fl. byggingar. Þannig hafa bæjarbúar verið óhræddir við að taka á móti nýjustu straumum í arkitektúr á sama tíma og þeir hafa hlúð vel að menningararfinum.

Í þessa hefð, virðingu fyrir sögu, náttúru og framsækinni byggingarlist, er innblástur fyrir form og efni nýs útsýnisstaðar á Súgandisey sóttur. Með því að draga fram krafta tengda atvinnulífi og menningu á svæðinu verður til sterk tenging við bæði það umhverfi og þá sögu sem Súgandisey hefur átt stóran þátt í að móta og einstakt mannvirki sem vekja mun athygli víða.

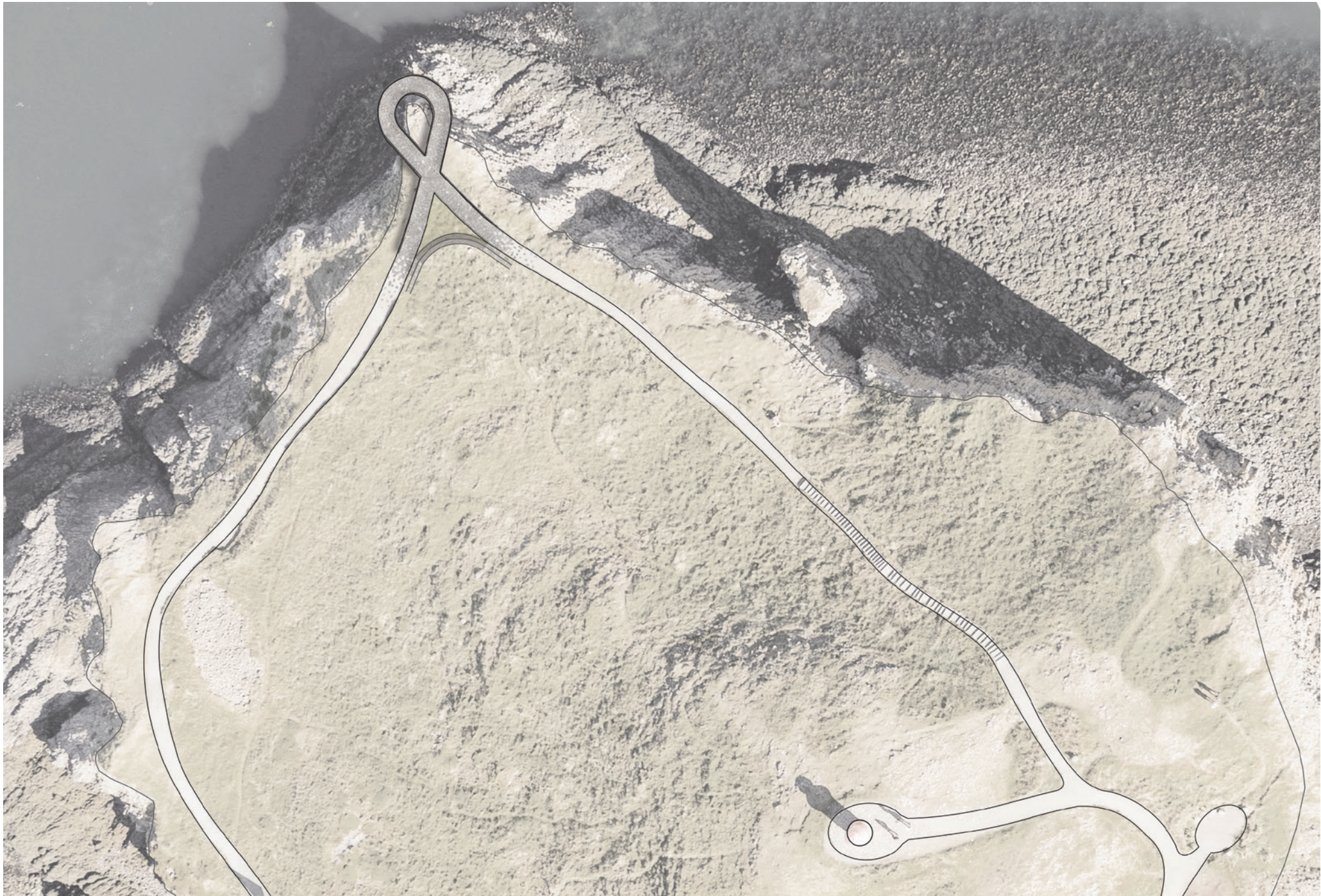


Útivistarsvæðið Súgandisey

Súgandisey, sem var áður eyja rétt fyrir utan Stykkishólm, varð vinsælt útivistarsvæði þegar hún var tengd landi með landfyllingu og aðstöðu komið upp fyrir Baldur. Í Súgandisey hefur þó mun lengur verið viti og vitastarfsmenn því þar tíðir gestir áður en heimamenn og gestir fóru að leggja leið sína þangað til að njóta náttúru, fuglalífs og útsýnis til allra átta.

Præða þarf brattann stiga, sem liggur frá heimabryggju Baldurs og upp á Súgandisey, til að njóta þar útsýnis. Þegar komið er upp stigann er hægt að fara bæði til austurs og vesturs. Ef farið er til austurs er genginn smá spölur upp að hringlaga dvalarsvæði þar sem útsýni er til suðurs í átt að bænum. Þaðan er hægt að taka lykkju á leið sína og ganga upp að vitanum þar sem steinhellur umlykja vitann í hringlaga palli. Þaðan er svo gengið meðfram háum klettaveggnum á austurhlið eyjunnar niður að vinsælum áningarstað á norðausturhorni eyjunnar.

Áningarstaðurinn er við klettatanga sem skagar út frá eyjunni og tekur núverandi göngustígur krappa beygju við tangann. Vinsælt er að stoppa við tangann og virða fyrir sér útsýnið yfir Breiðafjörðinn en auk þess er útsýni þaðan til suðurs í átt að bænum og að dramatískri hárrí austurhlið eyjunnar með sínu litskrúðuga stuðlabergi. Klettatanginn hallar upp á við frá stígunum að sjónum og er brún tangans því hærri en umhverfið kringum hann. Tanginn er athyglisverður og standast ævintýragjarnir gestir oft ekki löngunina til að hætta sér alveg út á brúnina.



Nýr útsýnispallur - gamall áningarstaður

Meginmarkmið við hönnun nýs útsýnispalls er að tryggja öryggi gesta, ekki síst þeirra sem vilja alltaf vera á brúninni. Farin er sú leið að vernda hinn formfagra klettatanga og gera hann sýnilegan með því að byggja í kringum hann frekar en yfir hann.

Hugmyndin er að útsýnispallurinn sé rökrétt framhald af núverandi stígakerfi og er hugsaður þannig að núverandi stígur haldi áfram út yfir klettabrúnina og taki lykkju í kringum klettatangann. Má því segja að fólk leggi lykkju á leið sína til að njóta útsýnisins á nýjum og öruggum áningarstað. Þannig er hægt að virða fyrir sér útsýnið yfir Breiðarfjörð og hans óteljandi eyjur, fjöll Vestfjarða í fjarska og fjöll Fellsstrandar handan Hvammsfjarðar. Upplifa má fjölbreytt fuglalífið og fylgjast með báttaumferð. Þá gefst einnig tækifæri til að horfa til suðurs yfir hluta Stykkishólms með stuðlaberg eyjunnar og gamla vitann í forgrunni.

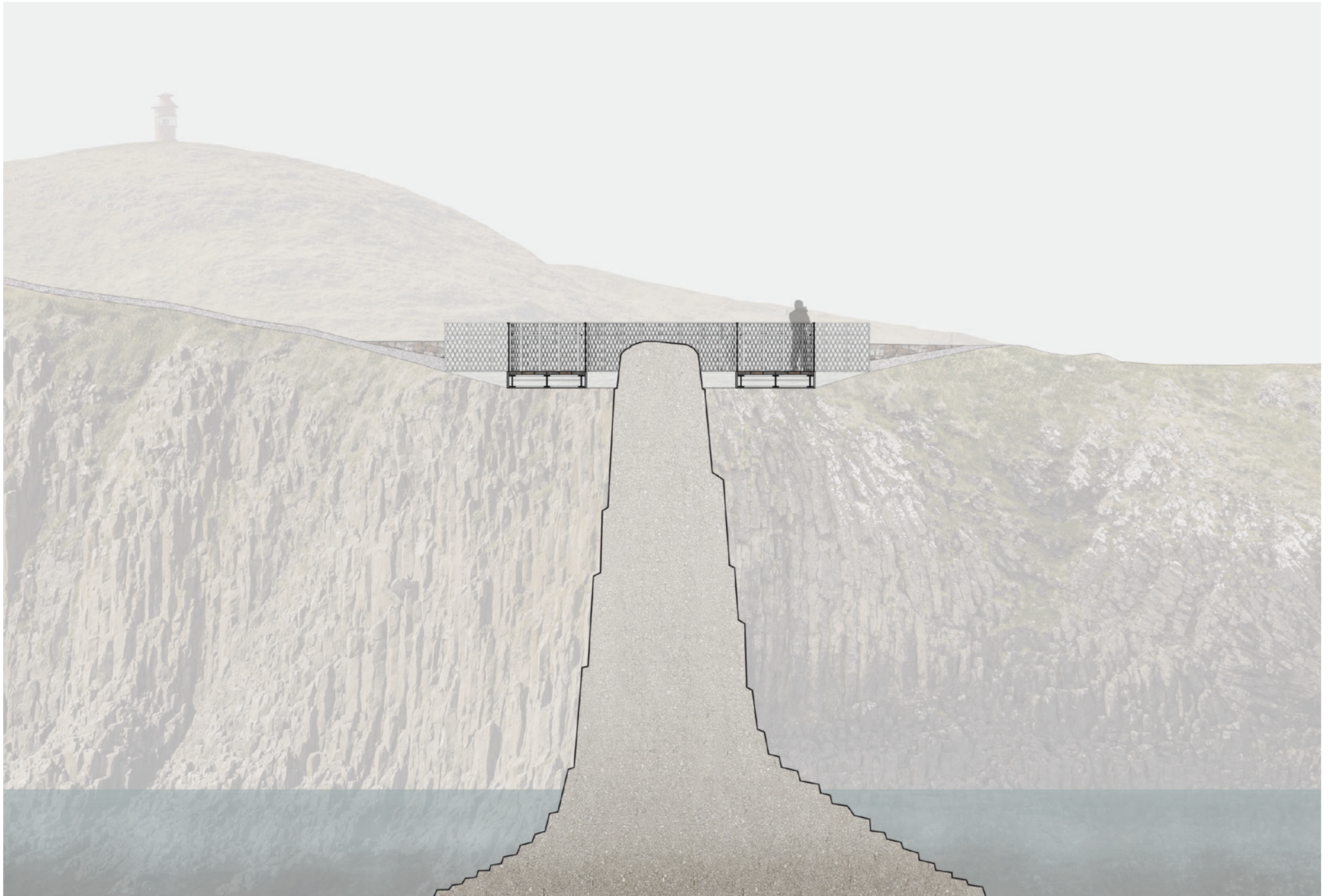
Klettatanginn sést þannig í miklu návígi frá sjávarhliðinni þar sem hann gengur niður í sjóinn og sjá má öldurnar skella á klettaveggnum, sem áður hafði aðeins verið fært fuglinum fljúgandi.

Í stað þess að ganga út á pall og fara sömu leið til baka er farinn hringur eða lykkja sem skilar gestum aftur í rétta átt, miðað við að ætlunin sé að ganga hringinn í kringum eyjuna.



Form

Pallurinn er formaður eins og lykka sem dregur núverandi stíg út fyrir klettabrúnina í kringum klettatangann. Þannig verður til 360° útsýnispallur sem beinir sjónum ferðalanga jafnt í allar áttir, án þess að einni sjónstefnu sé gert hærra undir höfði en annarri. Þá er sjónum auk þess beint inn á við að klettinum og hvernig hann gengur niður í sjóinn. Gatið í miðjunni léttir á pallinum og stýrir umferð í kringum klettinn, sem hugaðir ferðalangar hættu sér áður upp, en hann fær nýtt hlutverk sem miðja útsýnispallsins.



Hinn mjúki bogi er tilvísun í fjölda mannvirkja á svæðinu. Þar ber fyrst að nefna Stykkishólmskirkju, sem opnar faðm sinn móti bænum með bogadregnum örmum og kór kirkjunnar með bogadregnum útvegg sem vísar í átt að sjónum. Gluggi yfir altari, klukkuturn og gluggar yfir inngangi eru auk þess með áberandi bogaförum. Þá er Vatnasafnið með bogadreginn útsýnisvegg í átt að sjónum og bogafornið er auk þess áberand í áhorfendastúku við íþróttavöllinn, í gluggum gömlu kirkjunnar og víðar í bænum. Auk þess má finna hringlaga form víða, líkt og í áningarstöðum á Súgandisey, þ.m.t. í kringum vitann.

Útsýnispallurinn er líkt og kirkjan gerð úr samspili mjúkra og harðra forma. Hið mjúka form brýtur ljósið á áhugaverðan hátt og verða skil milli birtuhliðar og skuggahliðar mjúk án sýnilegra skarpra skila, á meðan hörðu formin varpa hörðum skuggum og skapa áhugavert samspil ljóss og skugga.

Mynstur í handriði byggir á svokölluðu „fiskiroðsmynstri“ (e. fish scale pattern) sem er algengt form á þakskífum gamla húsa, líkt og gömlu kirkjunni í Stykkishólmi. Formið minnir auk þess á öldurnar í sjónum, skeljar og bátsstafn, sem er einkar viðeigandi á þessum stað.



Bogadregin form Stykkishólmskirkju



Hringlaga áningarstaðir á Súgandisey



Bogadreginn útveggur Vatnasafnsins



Þakskífur gömlu kirkjunnar



Efnisval

Innblástur fyrir efnisval er sóttur í nánasta umhverfi og kallast efni þannig á við núverandi mannvirki og listaverk í bænum. Handrið er unnið úr ryðfríu stáli, sem er m.a. vísun í skúlptúrinn Á heimleið eftir Grím Marínó Steindórsson, sem stendur við höfnina. Ryðfrítt stál er endingargott og hentar vel við sjóinn enda er það mikið notað í allskyns veiðafæri, búnað og handrið um borð í smábátum. Það er lifandi efni sem breytir um lit í takt við umhverfið og endurkastar ljósinu á tignarlegan hátt. Það dregur í sig liti og birtu úr umhverfinu, sem getur verið æði misjafnt eftir árstíðum, tíma dags og veðri. Á sólríkum sumardegi getur það glóíð eins og gull þegar sólin skín á það, orðið svo bleikglóandi í miðnætursólinni á meðan hvítt endurskin er einkennandi í skýjuðu veðri. Hinir fjölbreyttu litatónar sem stálið endurspeglar kallast á við fjölbreytta litatóna í umhverfi eyjunnar, líkt og appelsínugular fléttur á austurhlið og hvítar fléttur á suðurhlið eyjunnar.



Til að auka á þá tilfinningu að stigurinn haldi áfram út fyrir klettabrúnina er valið „jarðbundið“ efni í gólf pallsins, þ.e. grjót, í stað timburs eða stáls eins og venja er fyrir. Lagt er til að nota samskonar grjóthellur og þær sem eru umhverfis vitann, en slíkt grjót er notað víðsvegar um bæinn, m.a. í stoðveggjum og gömlum húsgrunnum. Grjótið kemur ýmist úr námum í nágrenninu eða fellur til við framkvæmdir í húsgrunnum í bænum. Grjótið hefur áhugaverðan karakter, með brúnum skellum, sem fellur vel við stuðlabergið í eyjunni. Grjóthellurnar eru þykkastar þar sem pallurinn situr á jörðinni, en örpunnar þar sem útkrögun er mest.

Lagt er til að nota samskonar grjót í hlaðinn bekk sem er staðsettur framan við útsýnispallinn. Lagt er til að með tíð og tíma sé sama grjót einnig notað í allar tröppur á eyjunni svo úr verði heildstætt útlit á öllu stígakerfi eyjunnar sem stenst betur ágang veðurs og manna en núverandi timburtröppur. Má nefna dæmi um tröppur úr samskonar grjóti í stíg sem var nýlega lagður frá Maðkavík upp að kirkjunni.

Í handlista og ofan á hlaðna bekkinn er lagt til að nota rekavið. Einn helsti eiginleiki rekaviðs er að hann hefur náttúrulega fúavörn og þarfnast því ekki hefðbundins viðhalds og er þar af leiðandi einstaklega vistvænn. Þá er hann einnig fallega grár og tónar vel við bæði grjótið og stálið.



Grjóthellur umhverfis vitann



Hlaðnir grjótveggir víða í bænum



Ryðfrítt stál í listaverkinu Á heimleið

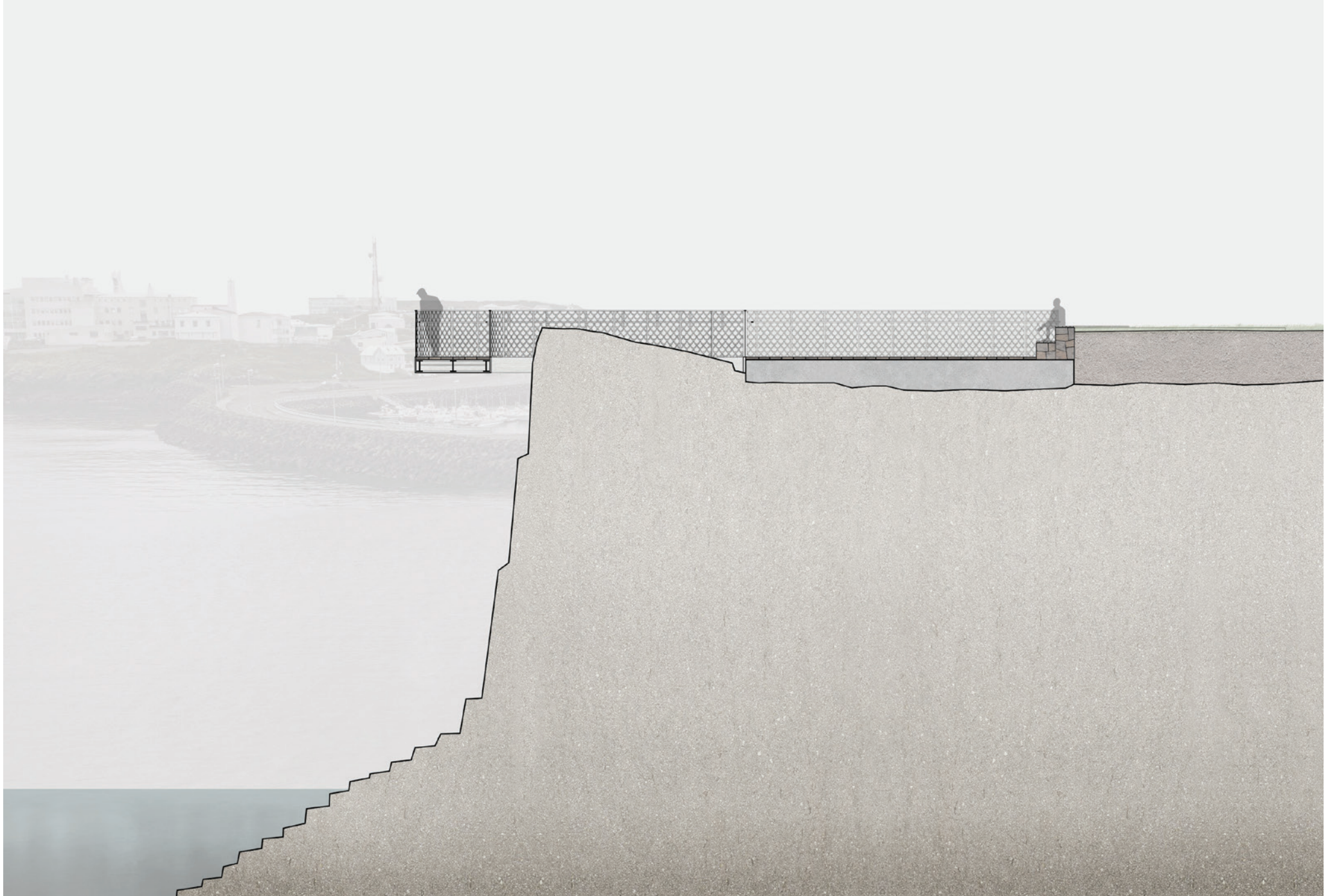


Rekaviður



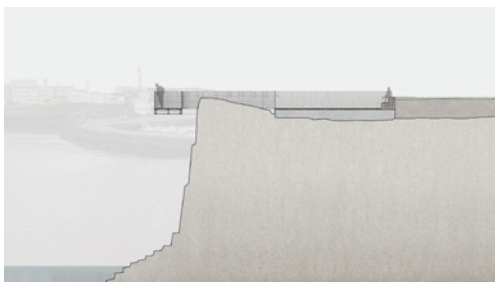
Burðarkerfi

Burðarkerfi undir útsýnispallinn samanstendur af þremur 450mm háum stálbitum. Milli þeirra koma 200mm háir stálbitar sem halda uppi gólfi pallarins. Stálið kemur í nokkrum einingum sem boltaðar eru saman á staðnum og kemur fullmeðhöndlað gagnvart tæringu. Stálbitarnir verða steptir inn í undirstöðu sem virka sem mótvægi fyrir útkraginu og er staðsteypt ofan á klöpp. Þar sem klöpp gæti verið sprungin og erfitt gæti verið að koma fyrir bor þá er ekki gert ráð fyrir bergboltum í þessari undirstöðu. Gert er ráð fyrir að undirstaðan sé um eins metra djúp og legan þannig að hún sé undir stígnum.





Fjarviddarmynd // Horft í norður



Langgöng // 1:200



Pversnið // 1:200



Grunnmynd // 1:200 // ©



Fjarviddarmynd // Horft í austur