



Vinnuskólinn upplýsingar og starfsreglur

Vinnuskóli Stykkishólms
Þjónustumiðstöðinni
Nesvegi 7
Verkstjóri: Jón Beck, sími 892-1189
www.stykkisholmur.is

Yfir sumarið býður Stykkishólmsbær nemendum í 7. - 10. bekk og ungmennum á 1. ári í framhaldsskóla með lögheimili í Stykkishólmi sumarvinnu í vinnuskólanum.

Tekið er við rafrænum skráningum inn á heimasíðunni www.stykkisholmur.is í gegnum íbúagátt, fyrir þá sem hafa rafræn skilríki. Umsóknareyðublað er hægt að nálgast og skila til skólaritara grunnskólans og einnig í móttöku ráðhússins að Hafnargötu 3. Mikilvægt er að fylla skráningarformin út samviskusamlega.

Banka og launaupplýsingar

Laun sem vinnuskólinn greiðir eru lögð inn á bankareikning viðkomandi og því er mikilvægt að gefa upp réttar reikningsupplýsingar fyrir laun. Ungmenni yngri en 16 ára hafa frítekjumark eftir það greiða þau 6% skatt. Þau greiða ekki í stéttarfélag eða lífeyrirssjóð. Ungmenni 16 ára og eldri greiða fullan skatt og í stéttarfélag og lífeyrirssjóð. Því er mikilvægt að ungmenni 16 ára og eldri tilgreini ónýttan persónuafslátt og ef þau hafa verið að vinna á árinu og frá hvað dagsetningu má byrja að nýta hann. Upplýsingar um launamál veitir **Ríkharður Hrafnkelsson** mannauðs- og launafulltrúi. Sími 433 8100, netfang rikki@stykkisholmur.is

Yfirmenn og dagleg umsjón

Vinnuskólinn starfar á vegum Sveitarfélagsins Stykkishólms og tilheyrir þjónustumiðstöð. Dagleg stjórn vinnuskólans er í höndum verkstjóra og flokkstjóra vinnuskóla. Verkstjóri vinnuskólans er **Jón Beck Agnarsson**. Sími 892 1189, netfang thjonusta@stykkisholmur.is.

Verkefni og skyldur

Markmið vinnuskólans er að undirbúa ungmenni fyrir vinnu áður en haldið er út á hinn almenna vinnumarkað og skapa hollt og uppbyggjandi sumarstarf fyrir ungmenni í Stykkishólmsbæ. Lögð er áhersla á samskiptareglur, ástundun, vinnusemi og virðingu gagnvart vinnu, vinnufélögum, yfirmönnum og bæjarbúum. Einnig eru kynnt grundvallaratriði í vinnubrögðum og notkun verkfæra.

Helstu verkefni varða snyrtingu og fegrun bæjarins. Viðhald og umhirða við opinberar stofnanir, opin svæði, íþróttavöll og tjaldsvæði, þ.e. rakstur og hirðing, hreinsun við gangstéttar, hreinsun beða, ruslatínsla, lagfæring göngustíga, trjáklippingar, málningarvinna og fræðsla (t.d. öryggis og vinnuvernd).

Klæðnaður og nesti

Klæðnaður þarf að vera í samræmi við **veður og vinnuaðstæður**. Morgunkaffi er í kringum 9:30, ca. 20 mínútur (muna nesti). Matartími er frá 12:00 – 13:00. Ungmenni eiga að hafa með sér nesti til að neyta í morgunkaffitímum. Ungmenni geta farið heim að borða í hádeginu.



Sumarleyfi

Á umsóknareyðublaði er gert ráð fyrir að umsækjandi setji inn upplýsingar um áætlað sumarleyfi. **Verði það ekki tilgreint er ekki gert ráð fyrir að starfsmaður taki sér frí.** Upplýsingar um sumarleyfi eru mikilvægar þannig að skipuleggja megi starfið betur.

Sjúkdómur/veikindi

Verði ungmenni veikt á vinnutíma ber að hringja í verkstjóra í síma: 892 1189 (ekki SMS) kl. 8:00 að morgni og tilkynna veikindi. Þetta er mjög mikilvægt til að auðvelda verkstjóra og flokkstjórum skipulagningu á störfum dagsins. Athugið að ungmenni fá ekki greidd laun fyrir þá daga sem veikindi vara. Á umsóknareyðublaði er hægt að setja inn sjúkdóma t.d. ofnæmi sem gætu haft áhrif á vinnu ungmennis og einnig upplýsingar um lækni.

Starfstími Vinnuskólans, laun og hvert á að mæta

Unnið er virka daga mánudaga – föstudaga (nema sérstaklega sé samið um annað). Stjórnendur vinnuskólans munu endurskoða vinnutíma eða vinnutímabilið með hliðsjón af fjölda umsókna og yrði það tilkynnt eins fljótt og því yrði komið við. **Reynslan er að vinnutímabil lengist. Starfstími, laun og hvert skal mæta eru kynnt sérstaklega ár hvert.**

Umsögn og viðurkenning

Gerð er umsögn um frammistöðu að sumarstarfinu loknu. Forráðamenn og nemendur geta beðið um að fá slíka umsögn senda til sín. Umsögnin er í fjórum stigum: Mjög gott, gott, sæmilegt og ófullnægjandi.

Eftirtalin atriði eru metin: stundvísi, framkoma, tekur fyrirmælum, vandvirkni, sjálfstæð vinnubrögð, samvinna, meðferð verkfæra og afköst. Helstu verkefna sumarsins er getið og flokkstjóri/verkstjóri gefur almenna umsögn í nokkrum setningum um frammistöðu.

Kynning

Haldinn er kynningarfundur með umsækjendum og hún birt foreldrum rafrænt áður en starfsemin hefst, þar sem flokkstjórar eru kynntir, farið yfir helstu verkefni sumarsins, skiptingu í hópa og helstu öryggis- og vinnureglur.



Vinnuskólanum er skylt að kynna foreldrum ráðningarkjör, þar með talið lengd vinnutíma sem og tíðni óhappa og slysa sem hugsanlega tengjast starfinu. Fyllsta öryggis þarf að gæta í Vinnuskólum og leiðbeinendur þurfa að fá undirbúning um öryggismál áður en þeir hefja störf (426/1999 gr. 26).

Samkvæmt viðauka við ofangreinda reglugerð mega ungmenni undir 18 ára aldri ekki vinna með til dæmis vélknúnar trjáklippur, kjarrsagir, sláttuvélar og jarðtætara. 15 ára og eldri mega vinna með garðsláttuvélar undir leiðsögn leiðbeinanda ásamt því að slá með vélorfi í görðum og aðstoða á gæsluvöllum og í skólagörðum svo eitthvað sé nefnt. 13 og 14 ára mega hreinsa illgresi, gróðursetja, hreinsa gróðurbeð, raka eftir slátt og sinna annarri sambærilegri garðvinnu. Þá mega þau vinna við blóm og grænmeti í gróðurhúsum, hreinsa, sópa og tína rusl, sinna málningarvinnu og fúavörn með umhverfisvænum efnum.



Starfsreglur

1. Vinnuskólinn er tóbaks- og vímuefnalaus vinnustaður þar með talið rafsígarettur og nikótínþúðar.
2. Við skráningu í vinnuskólann er litið svo á að starfsmaður sé að sýna áhuga á að taka þátt í starfi skólans. Honum ber að vinna þau verkefni sem honum eru falin án þess að stöðugt þurfi að ganga eftir því að hann haldi sig að verki. Þá ber honum jafnframt að sýna öllum samstarfsmönnum sínum, flokkstjórum og yfirmönnum vinnuskólans, svo og öllum bæjarbúum fyllstu kurteisi þegar hann er við vinnu.
3. Mæta ber stundvíslega til vinnu og skila fullum vinnudegi.
4. Ungmenni eiga að mæta á hverjum degi til vinnu nema til komi veikindi eða leyfi. Geðþóttamæting er ekki liðin.
5. Tilkynna skal beint til verkstjóra eða viðkomandi flokkstjóra um veikindi eða leyfi, með því að hringja. Smáskilaboð (SMS) eru ekki tekin gild. Ekki er gert ráð fyrir sumarleyfi í vinnuskólanum.
6. Ef ungmenni er fjarverandi án útskýringa í tvo daga í röð er heimilt að vísa honum úr vinnuskólanum.
7. Öll óútskýrð fjarvera verður dregin frá launum.
8. Ungmenni sem mætir of seint þrisvar sinnum er heimilt að senda heim launalaust í einn dag.
9. Flokkstjóri hefur heimild til að senda ungmenni heim úr vinnu á vinnutíma vegna agabrota og skal flokkstjórinn þá hringja í forráðamenn og tilkynna ástæðu brottvikningar. Til þess þarf þó að vera rík ástæða og eru aðrar leiðir reyndar áður en til þessa úrræðis er gripið. Alvarleg brot á starfsreglum þýðir brottvísun að fullu.
10. Fara skal vel með verkfæri, stunda vinnuna samviskusamlega og fara eftir leiðbeiningum og fyrirmælum yfirmanna.
11. Laun eru greidd fyrir fræðsludaga ef viðkomandi tekur þátt í allri dagskránni af fullri einurð.
12. Ungmenni leggja sér sjálfir til allan hlífðarfatnað og skal hann vera samkvæmt aðstæðum og verkefnum. Öllum er ráðlagt að hafa með sér bakpoka og merkja fatnað, skó og stígvél.
13. Notkun farsíma við vinnu er óheimil nema með leyfi flokkstjóra.
14. Engin ábyrgð er tekin á fötum nemenda, reiðhjólum, farsímum eða öðrum hlutum sem nemendur taka með sér á vinnustað.
15. Unnið verður um allan bæ og því nauðsynlegt að mæta í vinnuna í fötum við hæfi, með hlífðarföt með sér.
16. Sé ungmenni með það alvarlegt ofnæmi að það hindri þátttöku í hefðbundnum störfum vinnuskólans ber honum að skila inn læknisvottorði því til staðfestingar við skráningu.
17. Ekki er gert ráð fyrir búðarrápi í vinnutímanum.
18. Ungmenni er skipað í vinnuflokka stundum eftir aldri. Þeir sem sitja saman í bekk eru ekki endilega vinnufélagar yfir sumarið. Allir þurfa að venjast því að vinna með hverjum sem er. Ungmenni þurfa að vera viðbúnir ýmsum breytingum sem geta varðað vinnusvæði, vinnutíma og vinnuhópa.



Áhættumat Vinnuskóla Stykkishólms

Flokkstjórar sem ráðnir eru í Vinnuskóla Stykkishólmsbæjar fá fræðslu um skyndihjálp, vinnuvernd, öryggismál og líkamsbeitingu.

Vinnuskólabílar og vinnutæki:

Vinnuskólabílar eru útbúnir með öryggisbeltum. Skyld er að nota beltin þegar ungmenni eru ferjaðir í bílum. Einnig skal virða reglur um hámarksfjölda farþega í bílum. Flokkstjórum er skyldt að virða allar umferðareglur sem gilda og þar á meðal hraðatakmarkanir. Ungmenni eru ekki í neinum tilvikum undir stjórn vinnuvéla né farþegar í slíkum tækjum. Einungis þeir sem hafa tilskilin leyfi og réttindi mega stjórna slíkum tækjum. Þeir sem nota sláttuvélar eða orf er skyldt að fara eftir öllum leiðbeiningum. Ávallt skal hafa allar hlífur á tækjum. Skylda er að vera með heyrnahlífur, andlitshlíf/hlífðargleraugu, hanska og vera í skóm með stáltá. Ef bilun verður á tæki skal undantekningarlaust láta flokkstjóra/verkstjóra vita og hætta að nota tækið. Koma skal tækinu til starfsmanna þjónustumiðstöðvar til lagfæringar.

Garðvinnuáhöld og umgengni:

Flokksstjórar kenna beitingu áhalda, fá fræðslu um þau og líkamsbeitingu frá verkstjóra eða viðurkenndum aðilum. Flokkstjórar gæta þess sérstaklega að ekki sé farið óvarlega með áhöld í starfi og leik. Flokkstjórum er gert að draga úr álagi og einhæfi starfa með: **a)** Gefa ungmennum kost á að flytja sig á milli áhalda og starfsstöðva eins og frekast kostur er, **b)** Stuttum hvíldum og leik. ATH þetta á aðeins við um ef að um erfiðisvinnu er að ræða. Garðvinnuáhöld eru yfirfarin reglulega. Biluð og brotin áhöld eru fjarlægð eða send til viðgerðar. Flokkstjórar hafa eftirlit með þessu og tilkynna verkstjóra vinnuskóla ef verkfæri eru ónýtt eða þarfnast viðhalds. Almenna reglan er að ungmenni mega ekki lyfta og vinna að jafnaði með þyngdir yfir 12 kg og lyfta að hámarki 25 kg. Taka skal tillit til líkamsþroska þeirra.

Vinnuumhverfi og varnir:

Flokkstjórar ganga úr skugga um öryggi vinnusvæðis hverju sinni. Tekið er tillit til eftirfarandi þátta: Umferðar og nálægðar við umferð. Skimað eftir ummerkjum um óheilnæmt sorp, vökva, glerbrot og aðra torkennilega hluti eða hættu sem skaðað gæti þá sem vinna. Sé vinnuflokkur að störfum í og við stofnbraut þar sem hámarkshraði er yfir 40 km/klst. er regla vinnuskólans að auðkenna ungmenni með þar til gerðum einkennisvestum og /eða setja upp viðvörðunarskilti. Öllum nemendum er gert skyldt að nota hlífðarhanska við gróður- og moldarvinnu í beðum. Flokkstjórar gæta að varúðarmerkingum og ekki er unnið í trjáreitum þar sem úðað hefur verið nýlega með skordýraeitri. Flokkstjórar gæta að veðurfarslegum hættum vegna foks.

Slys. Fyrirbyggjandi: Verkstjórar/flokkstjórar hafa meðferðis litla skyndihjálpartösku, plástur, þrýstiumbúðir. Hafa farsíma til að hringa í aðstoð (næsta yfirmann eða 112 ef það á við). Farið er með sár, ofnæmisviðbrögð og önnur meiðsl til meðhöndlunar á slyssavarðstofu. Haft er samband við forráðamann. Gerð er sérstök skýrsla til vinnueftirlitsins ef vinnuslys á sér stað.



Flokkstjórar vinnuskóla

Flokkstjóri stjórnar daglegu starfi síns vinnuflokks og er fyrirmynd ungmennanna, vinnur með þeim og sýnir þeim hvernig standa skuli að verki. Flokkstjóri stuðlar að reglusemi, ástundun og góðri umgengni. Flokkstjóra ber að vera hjá sínum flokki á vinnutíma. Honum er ekki heimilt að skilja ungmenni eftir eftirlitslaus.

Dæmi um vinnuramma flokkstjóra:

- Flokkstjóri fylgist með og sé meðvitaður um að allir sem tilheyri hópnum fylgist að yfir daginn nema óskað sé eftir öðru.
- Flokkstjóri virði tímann sem ætlaður er í kaffi- og matartíma. Þetta er gert til að auka virðingu ungmenna fyrir starfinu og þá er frekar hægt að veita lengri kaffitíma t.d. ef hópurinn hefur staðið sig vel og á það skilið eða ef veður er vont.
- Auka pásur eru ekki leyfðar nema flokkstjóri ákveði að hópurinn hafi unnið sér inn með dugnaði. Ekki ætti að leyfa að leggjast niður í pásum þar sem það virkar ekki vel. Pásur ættu ekki að vera fleiri en tvær á dag og ekki lengri en 10 mínútur í einu. Rétt að minna á að pásur ættu ekki að vera sjálfgefnar heldur notaðar sem hvatning fyrir vel unnin störf.



Frammistöðumat

Vinnuskóli 2021

Starfsmaður: _____

Árgangur/Bekkur: _____

Tímabil: _____

	Gott	Viðunandi	Óviðunandi
Stundvísi			
<i>Aths.</i>			
Framkoma:			
<i>Aths.</i>			
Fylgir fyrirmælum:			
<i>Aths.</i>			
Vandvirkni:			
<i>Aths.</i>			
Sjálfstæð vinnubrögð			
<i>Aths.</i>			
Samvinna:			
<i>Aths.</i>			
Meðferð verkfæra:			
<i>Aths.</i>			
Afköst:			
<i>Aths.</i>			

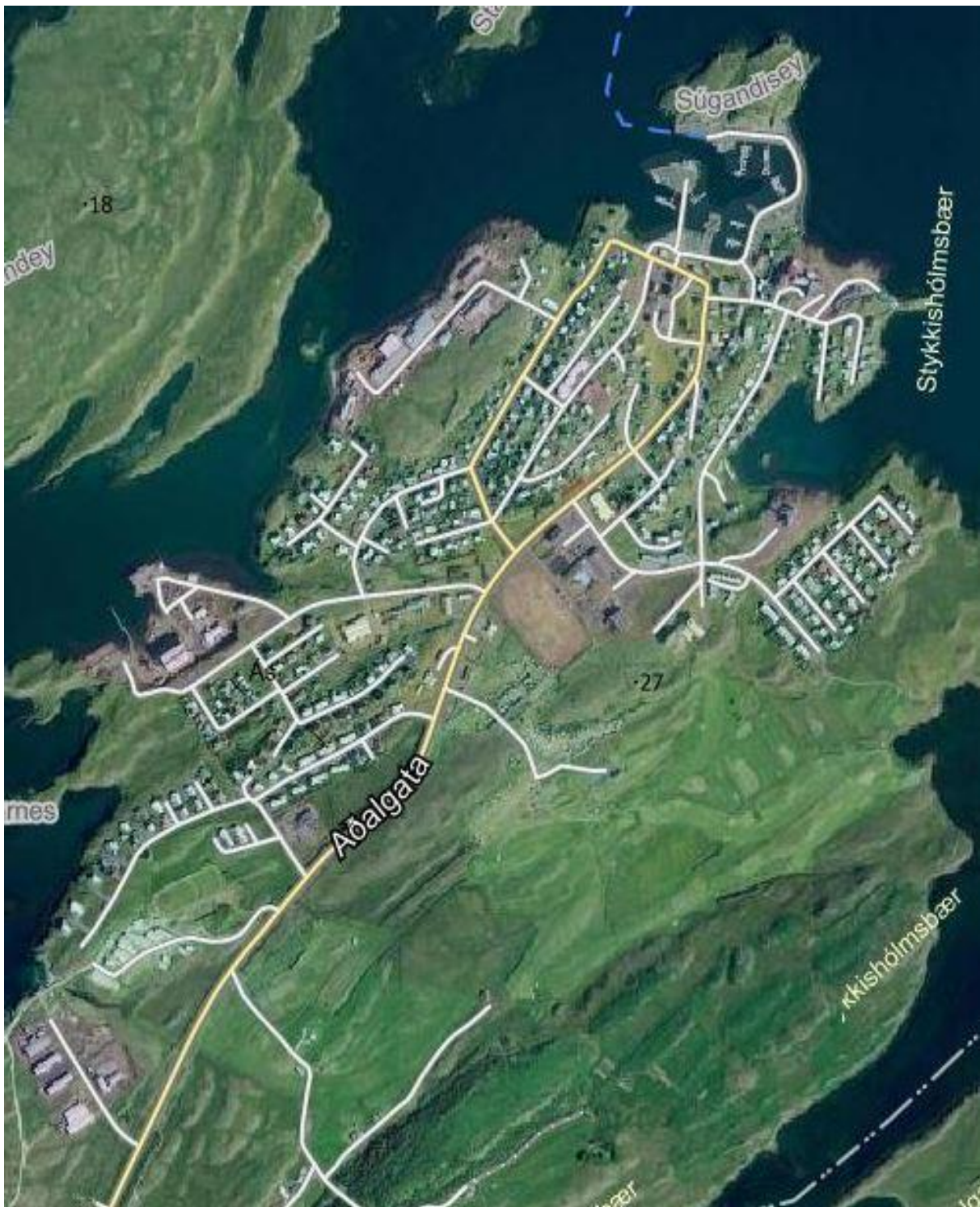
Undirskrift flokkstjóra

Dagsetning



Kort og loftmyndir

Tilgangur með kortum eða loftmyndum af athafnasvæði vinnuskólans er að auðvelda verkstjóra og flokkstjórum að halda utan um vinnu sína og fyrir ungmenni að fá betri tilfinningu fyrir staðsetningu verks, vegalengdum og stærð svæða. Notkun korts/mynda er ætlað að minnka líkur á misskilningi þegar fyrirmæli fara á milli, t.d. þegar flokkstjóri biður sinn hóp að tína rusl, getur hann merkt svæðin á kort þar sem tína á rusl. Sama á við um rakstur og önnur störf.





Svæði 1.

Afmörkun: Höfnin, Hafnargata, Smiðjustígur, Austurgata, Skólastígur Frúarstígur.

Sláttur: **SV**=stóra sláturvélin, **SO**=Slátturorf/sláttuvél/rakstur

Forgangs verkefni: Kraka/hreinsa allar gangstéttar, **H**=hreinsa svæði, **B**=hreinsa beð

Önnur verkefni: **M**=mála leiktæki



SV



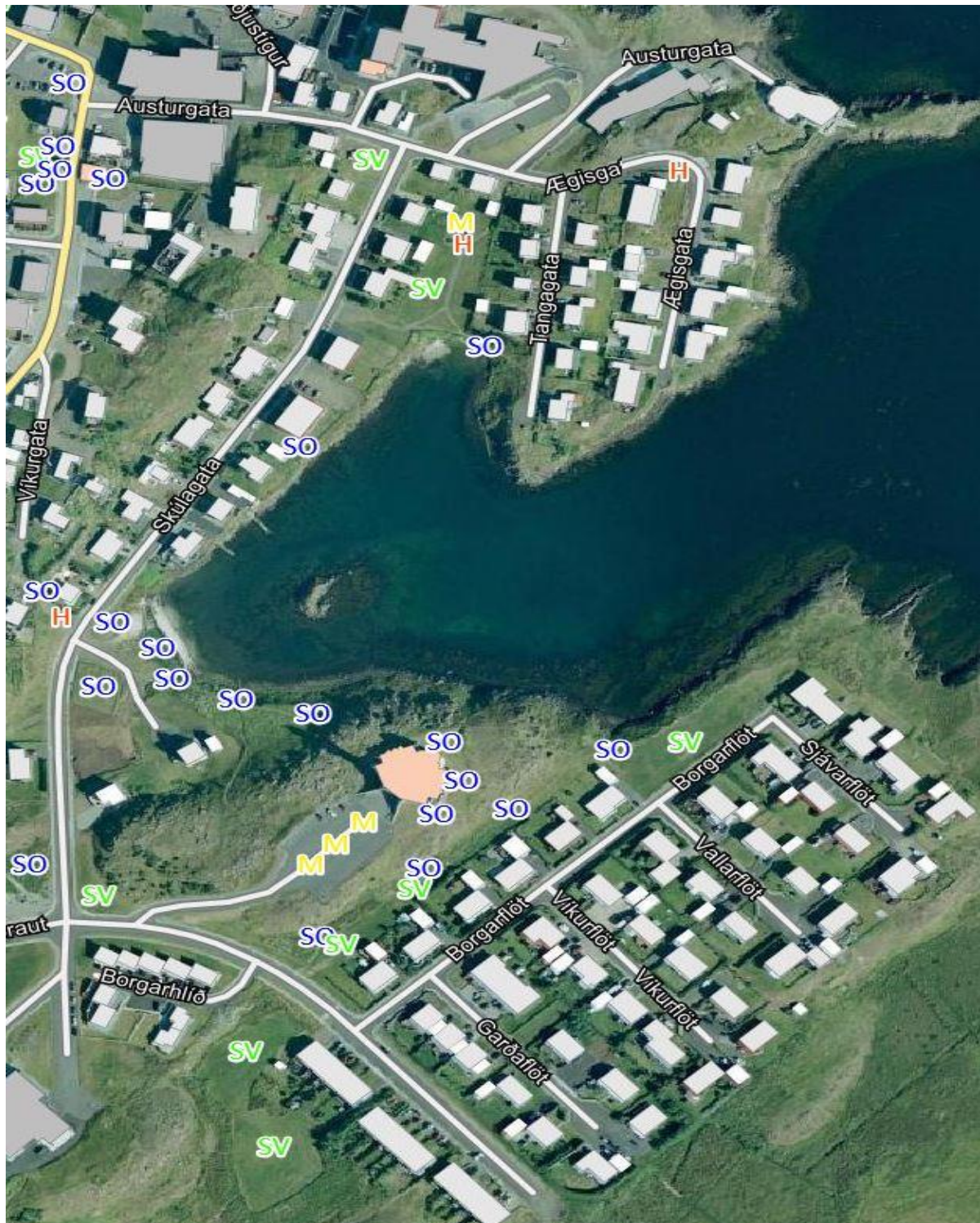
Svæði . 2

Afmörkun: Austugata, Ægisgata, Tangagata, Skúlagata, Flatir.

Sláttur: **SV**=stóra sláturvélin, **SO**=Slátturorf/sláttuvél/rakstur

Forgangs verkefni: Kraka/hreinsa allar gangstéttar, **H**=hreinsa svæði, **B**=hreinsa beð

Önnur verkefni: **M**=mála leiktæki





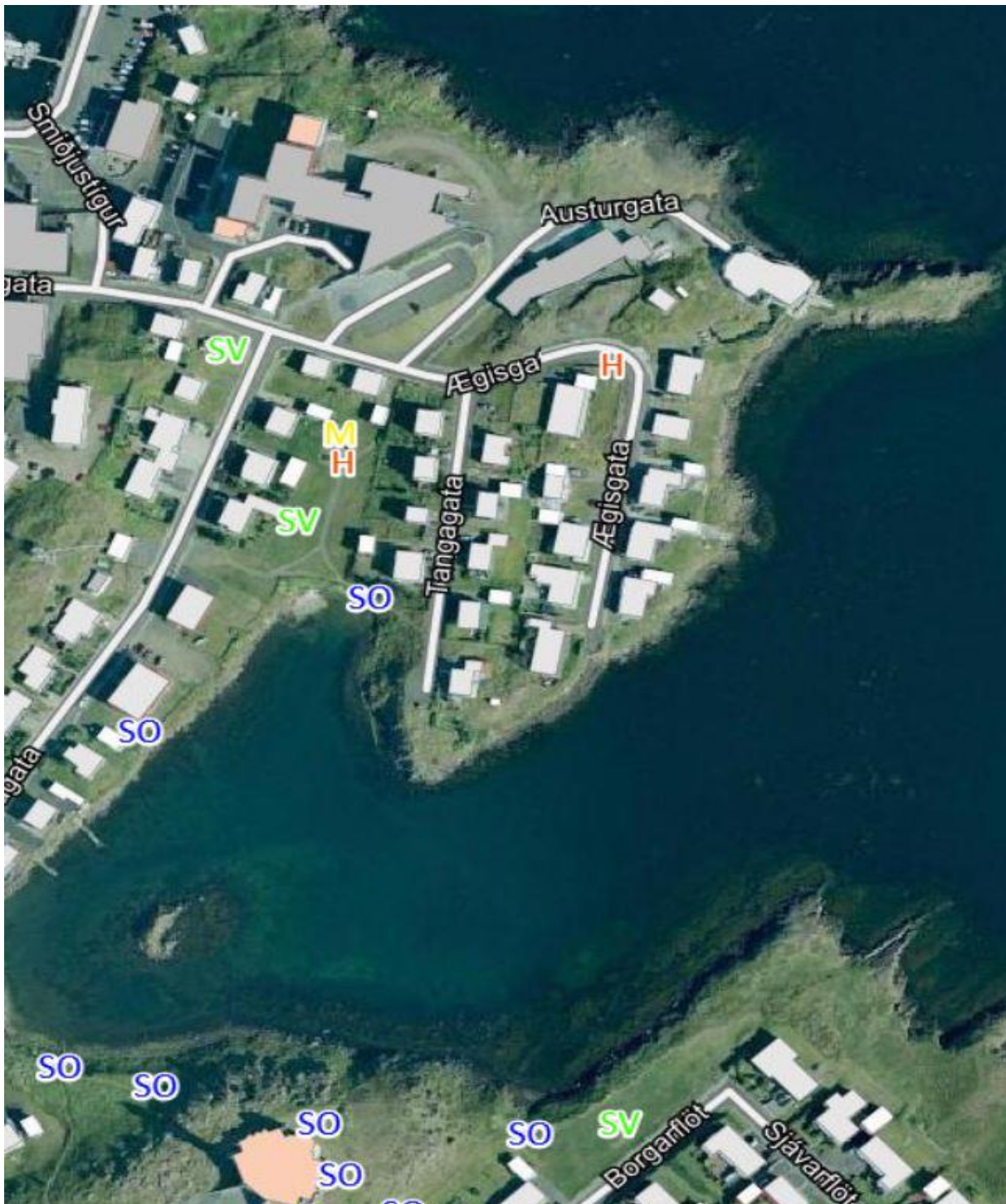
Svæði . 3

Afmörkun: Ægisgata, Tangagata, Skúlagata.

Sláttur: **SV**=stóra sláturvélin, **SO**=Slátturorf/sláttuvél/rakstur

Forgangs verkefni: Kraka/hreinsa allar gangstéttar, **H**=hreinsa svæði, **B**=hreinsa beð

Önnur verkefni: **M**=mála leiktæki





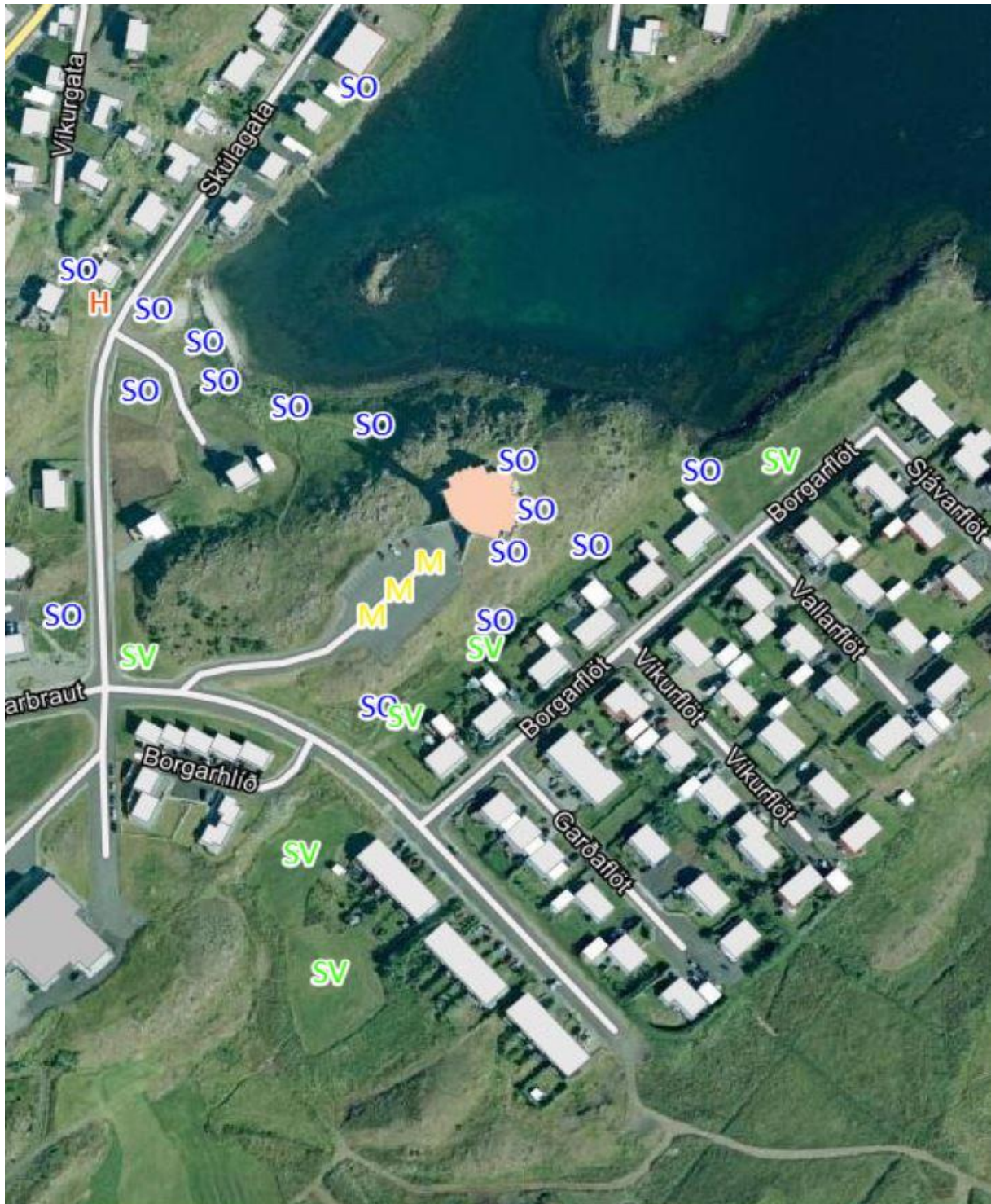
Svæði 4.

Afmörkun: Skúlagat, Flatir.

Sláttur: **SV**=stóra sláturvél, **SO**=Slátturorf/sláttuvél/rakstur

Forgangs verkefni: Kraka/hreinsa allar gangstéttar, **H**=hreinsa svæði, **B**=hreinsa beð

Önnur verkefni: **M**=mála leiktæki





Svæði 5.

Afmörkun: Silfurgata, Bókhöðustígur, Skólastígur, Höfðagata, Þvervegur, Aðalgata, Víkurgata, Laufásvegur, Borgarbraut.

Sláttur: **SV**=stóra sláturvélin, **SO**=Slátturorf/sláttuvél/rakstur

Forgangs verkefni: Kraka/hreinsa allar gangstéttar, **H**=hreinsa svæði, **B**=hreinsa beð

Önnur verkefni: **M**=mála leiktæki





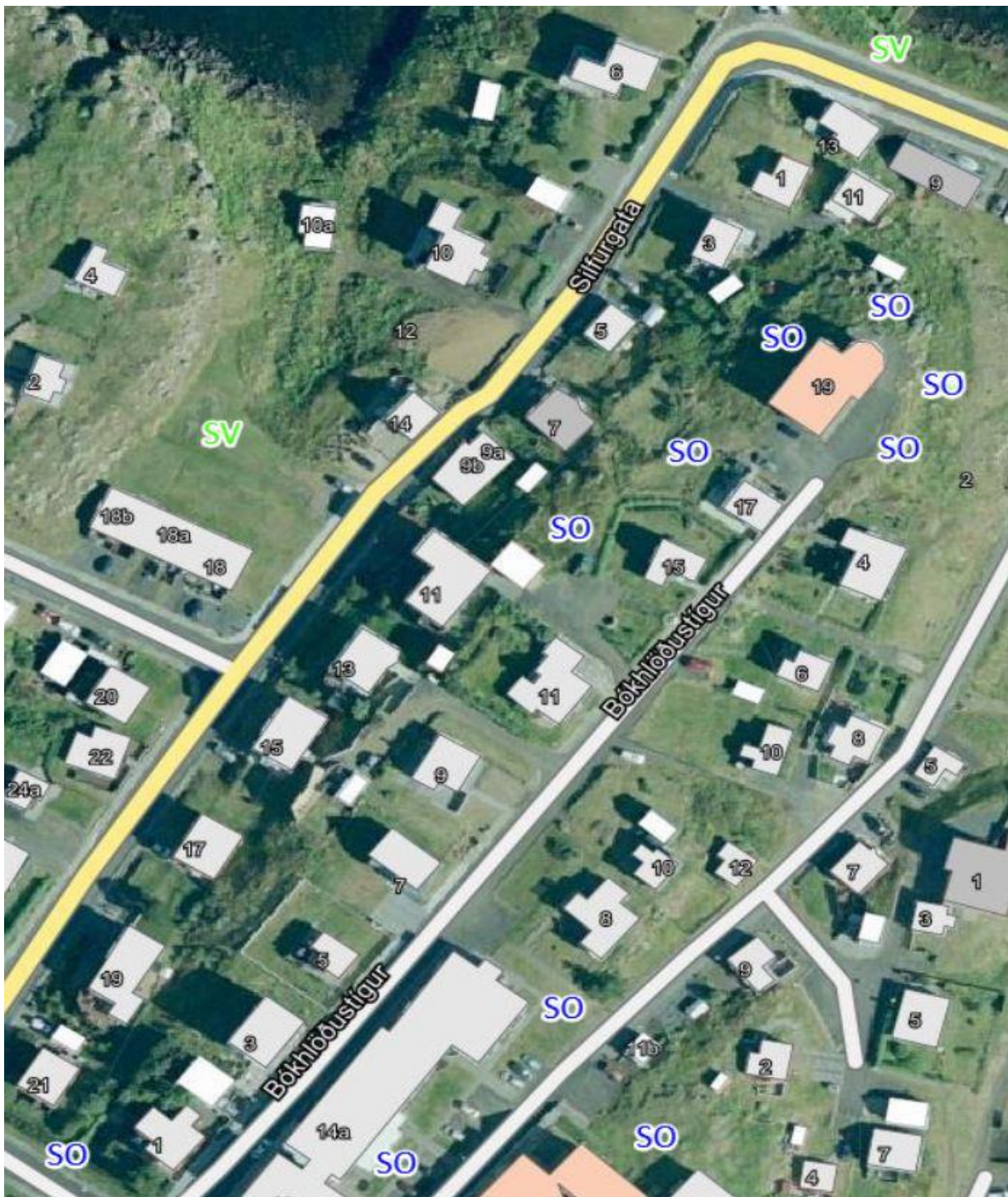
Svæði 6.

Afmörkun: Silfurgata, Bókhlöðustígur, Skólastígur.

Sláttur: **SV**=stóra sláturvélin, **SO**=Slátturorf/sláttuvél/rakstur

Forgangs verkefni: Kraka/hreinsa allar gangstéttar, **H**=hreinsa svæði, **B**=hreinsa beð

Önnur verkefni: **M**=mála leiktæki





Svæði 7.

Afmörkun: Plássið, Hafnargata, Aðalgata, Frúarstígur.

Sláttur: **SV**=stóra sláturvél, **SO**=Slátturorf/sláttuvél/rakstur

Forgangs verkefni: Kraka/hreinsa allar gangstéttar, **H**=hreinsa svæði, **B**=hreinsa beð

Önnur verkefni: **M**=mála leiktæki





Svæði 8.

Afmörkun: Hólmgarður, Aðalgata

Sláttur: **SV**=stóra sláturvélin, **SO**=Slátturorf/sláttuvél/rakstur

Forgangs verkefni: Kraka/hreinsa allar gangstéttar, **H**=hreinsa svæði, **B**=hreinsa beð

Önnur verkefni: **M**=mála leiktæki





Svæði 9.

Afmörkun: Íþróttavöllur.

Sláttur: SV=stóra sláturvélin, SO=Slátturorf/sláttuvél/rakstur

Forgangs verkefni: Kraka/hreinsa allar gangstéttar, H=hreinsa svæði, B=hreinsa beð

Önnur verkefni: M=mála leiktæki





Svæði 10.

Afmörkun: Leikskóli, Búðanesvegur

Sláttur: **SV**=stóra sláturvélin, **SO**=Slátturorf/sláttuvél/rakstur

Forgangs verkefni: Kraka/hreinsa allar gangstéttar, **H**=hreinsa svæði, **B**=hreinsa beð

Önnur verkefni: **M**=mála leiktæki





Svæði 11.

Afmörkun: Tjaldsvæði

Sláttur: **SV**=stóra sláturvélin, **SO**=Slátturorf/sláttuvél/rakstur

Forgangs verkefni: Kraka/hreinsa allar gangstéttar, **H**=hreinsa svæði, **B**=hreinsa beð

Önnur verkefni: **M**=mála leiktæki





Svæði 12.

Afmörkun: Kirkjugarður

Sláttur: **SV**=stóra sláturvélin, **SO**=Slátturorf/sláttuvél/rakstur

Forgangs verkefni: Kraka/hreinsa allar gangstéttar, **H**=hreinsa svæði, **B**=hreinsa beð

Önnur verkefni: **M**=mála leiktæki





Svæði 13.

Afmörkun: Hjallatangi, Fákaborg, Stykkishólmsvegur, Hamraendar.

Sláttur: **SV**=stóra sláturvélin, **SO**=Slátturorf/sláttuvél/rakstur

Forgangs verkefni: Kraka/hreinsa allar gangstéttar, **H**=hreinsa svæði, **B**=hreinsa beð

Önnur verkefni: **M**=mála leiktæki





Svæði 14.

Afmörkun: Stykkishólmsvegur, Hamraendar, Fákaborg, Nýrækt, Arnarborg.

Sláttur: **SV**=stóra sláturvélin, **SO**=Slátturorf/sláttuvél/rakstur

Forgangs verkefni: Kraka/hreinsa allar gangstéttar, **H**=hreinsa svæði, **B**=hreinsa beð

Önnur verkefni: **M**=mála leiktæki

