

# STYKKISHÓLMUR HÉR OG NÚ

---

Ólafur Sveinsson

Vífill Karlsson

Anna Steinsen

Einar Þorvaldur Eyjólfsson

# EFNISYFIRLIT

---

1	Lýðfræði Stykkishólms.....	2
1.1	Íbúapróun .....	2
1.2	Aldur íbúa .....	2
1.3	Fæddir og dánir .....	4
1.4	Aðfluttir umfram brottfluttir .....	5
1.5	Kynjahlutföll .....	6
1.6	Nýbúar .....	7
1.7	Fríbúar/hjábúar .....	8
2	Atvinnulíf .....	9
2.1	Botnfiskafli .....	9
2.2	Skelin.....	10
3	Byggðaaðgerðir .....	11
3.1	Aðgerðir og verkefni.....	11
3.2	Nýsköpun í Stykkishólmi.....	12
3.3	Örvun þróunar og vaxtar atvinnulífsins.....	13
3.4	Aðkoma sveitarfélaga að þróun atvinnulífs.....	13
4	Lokaorð.....	16
5	Heimildaskrá .....	17

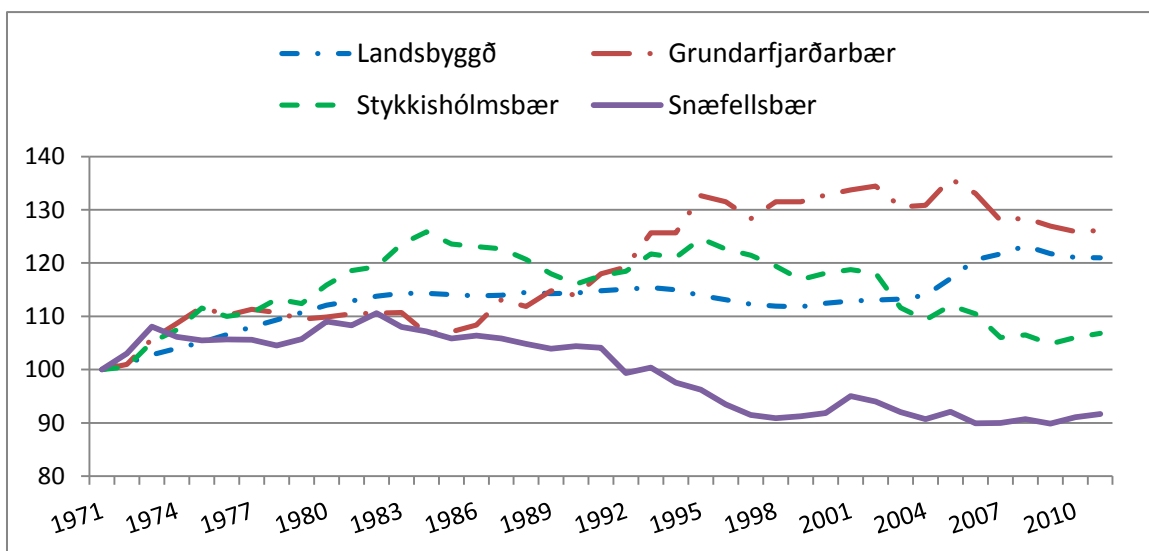
# 1 LÝÐFRÆÐI STYKKISHÓLMS

---

## 1.1 ÍBÚAÞRÓUN

---

Íbúum í Stykkishólmi hefur fjölgað um rúm 6% á tímabilinu frá árinu 1971 til ársins 2011 (Mynd 1). Þegar horft er á önnur bæjarfélög á Snæfellsnesi þá hefur íbúum fjölgað hlutfallslega mest í Grundarfjarðarbæ eða um 26% en hins vegar fækkaði íbúum í Snæfellsbæ um rúm 8% á tímabilinu. Á áttunda áratugnum fjölgaði íbúum í Stykkishólmsbæ ört en í kjölfar upptöku kvótakerfis í fiskveiðum árið 1984 fór íbúum stöðugt fækkandi til ársins 1992 en þá fjölgaði þeim aftur og fór íbúafjöldinn yfir 1.300 manns um miðjan 10. áratuginn.



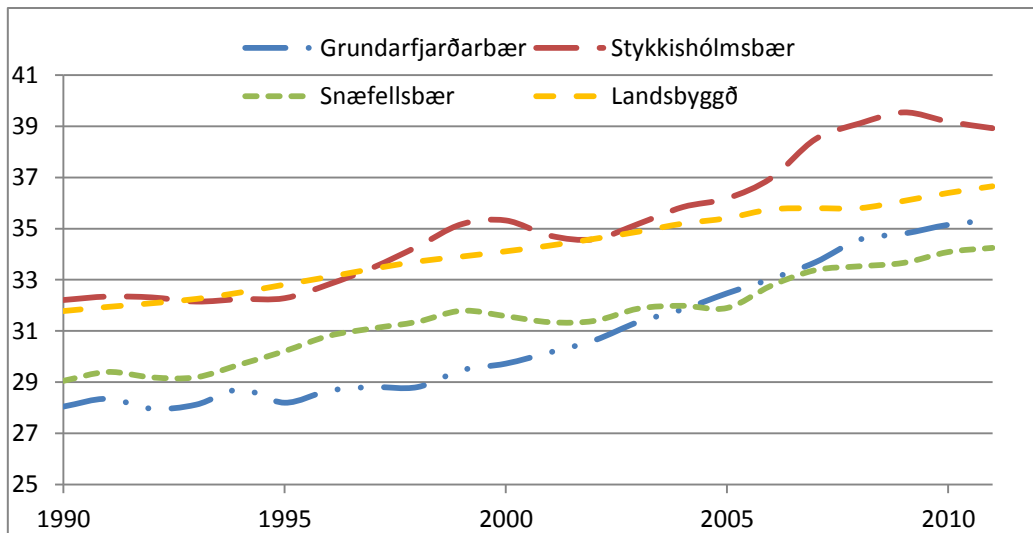
Mynd 1: Íbúáþróun í Stykkishólmi árin 1971-2011 í samanburði við Grundarfjarðarbæ, Snæfellsbæ og landsbyggðina alla

Fram að síðustu aldarmótum var hlutur Stykkishólms í veiðum á hörpudiski á landsvísu mikill vegna nálægðar við öflug mið. Þar af leiðandi kom hrun stofnsins í Breiðafirði illa við atvinnulíf bæjarins og hafði tilsvarendi áhrif á íbúáþróunina.

## 1.2 ALDUR ÍBÚA

---

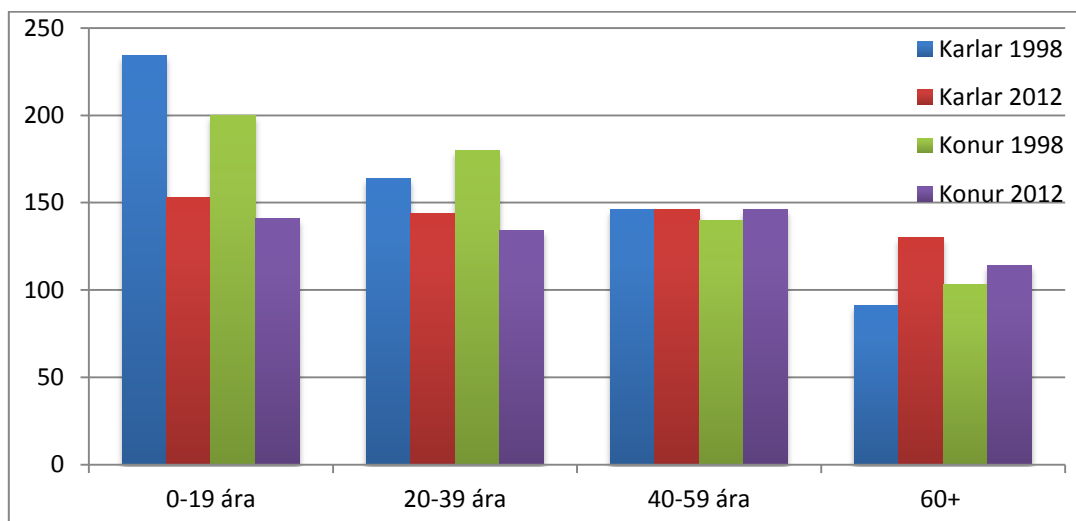
Árið 1991 var meðalaldur íbúa í Stykkishólmi 32,3 ár en á landsbyggðinni var meðalaldur íbúa um 31,9 ár (Mynd 2). Árið 2011 hafði meðalaldur íbúa í Stykkishólmi hækkað um rúm 20% frá árinu 1991 á meðan meðalaldur á landsbyggðinni hækkað tæp 15% á sama tíma (Mynd 3).



**Mynd 2: Meðalaldur íbúa í Stykkishólmi í samanburði við Grundarfjarðarbær, Snæfellsbær og landsbyggðina alla**

Meðalaldur íbúa í Grundarfirði var um 4 árum lægri en í Stykkishólmi árið 1991 en árið 2011 var munurinn 3,6 ár. Árið 1991 var meðalaldur íbúa í Snæfellsbær 3 árum lægri en í Stykkishólmi en 20 árum síðar var munurinn orðinn 4,7 ár.

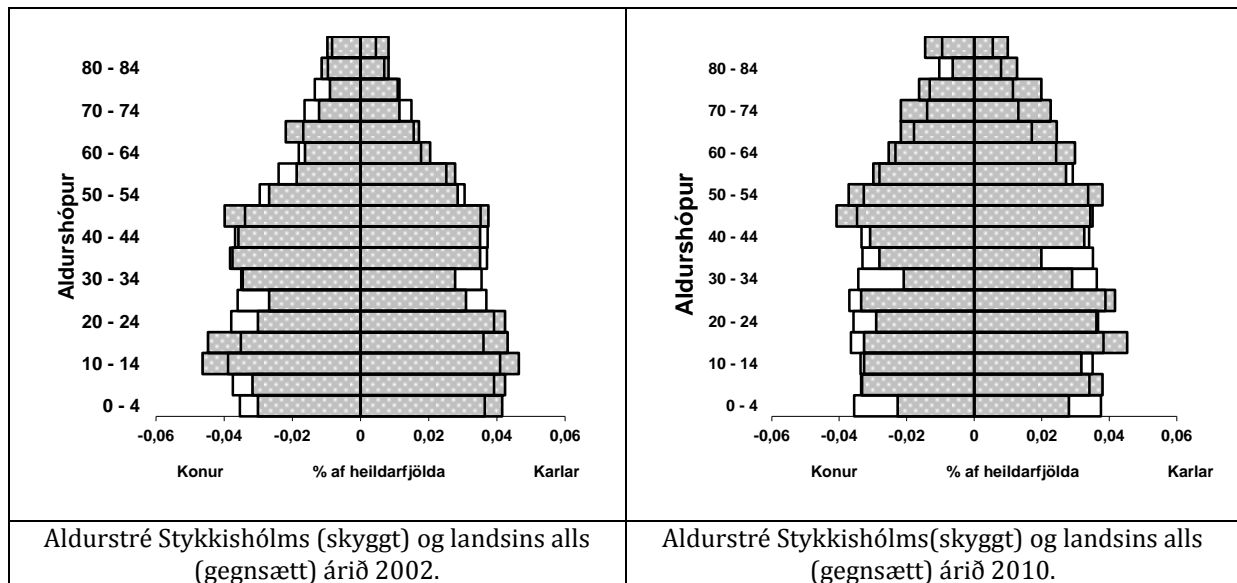
Mikil fólksfækkun hefur orðið í aldurshópnum 0-19 ára en frá árinu 1998 hefur fjöldi einstaklinga á þessum aldri fækkað úr 434 niður í 294 árið 2012 sem gerir um 32,2% fækkun (Mynd 3). Einnig varð umtalsverð fækkun einstaklinga í aldurshópnum 20-39 ára en þar nemur fækkunin 19,2% á sama tímabili. Í þeim aldurshópi fækkaði karlmönnum um 12,2% en konum um 25,6%. Í aldurshópnum 40-59 ára hélst íbúafjöldi karla óbreyttur á milli tímabila en konum fjölgaði um 6, þannig að árið 2012 voru 146 einstaklingar af báðum kynjum. Mest fjölgun hefur orðið í aldurshópnum 60 ára og eldri en þar hefur einstaklingum fjölgað um 20% frá árinu 1998 til ársins 2012. Körlum í þessum aldurshópi hefur fjölgað hlutfallslega meira en konum en þeim fjölgaði um 42,9% á meðan konum fjölgaði um 10,6%.



**Mynd 3: Fjöldi einstaklinga í mismundi aldurshópum**

Árið 2012 voru karlmenn í meirihluta í öllum aldurshópum ef undan er skilinn aldurshópurinn 40-59 ára þar sem jafnmargir einstaklingar voru af báðum kynjum. Þá er svo komið að aldurshópurinn 40-59 ára er orðinn stærri en aldurshópurinn 20-39 ára.

Þegar aldursamsetning íbúa Stykkishólms er borin saman við aldursamsetningu þjóðarinnar árið 2010 (Mynd 4) kemur í ljós að hlutfallslega eru mun færri börn á aldrinum 0-4 ára í Stykkishólmi en á landinu öllu. Þegar komið er á grunnskólaaldur virðist hlutfallið jafnast þó ýmist halli á kynin í ákveðnum aldurshópum. Þegar aldursbilið 20-44 ára er skoðað kemur í ljós að hlutfallega eru mun færri í þeim aldurshópi í Stykkishólmi samanborið við landið allt.

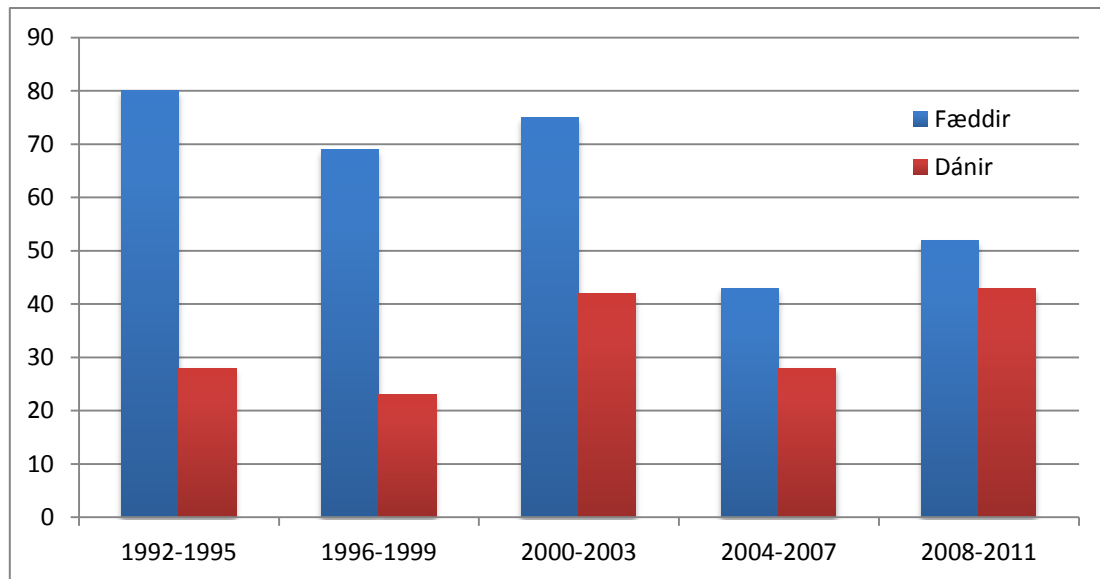


Mynd 4: Aldurstré Stykkishólms 2002 og 2010

Eftir 44 ára aldur fer íbúum á öllum aldurskeiðum hlutfallslega fjölgandi í Stykkishólmi ef undanskildir eru aldurshóparnir, karlar 45-49 ára og konur 75-79 ára. Ef staðan 2010 er borin saman við árið 2002 kemur í ljós að aldursþrámiðinn er að færast ofar þar sem að ungu fólki fer fækkandi í bæjarfélaginu. Verulegt skarð er komið í aldurshópinn 30-39 ára frá því sem var árið 2002 en íbúum eldri en 50 ára fer fjölgandi.

### 1.3 FÆDDIR OG DÁNIR

Íbúaþróun hvers samfélags er háð fjölda aðfluttra og brottfluttra auk fæðingar- og dánartíðni. Þegar skoðaður er fjöldi fæðinga barna í bæjarfélaginu, á tímabilinum 1992-1995 og 2008-2011 (Mynd 5) kemur í ljós að fæðingum hefur fækkað um 35% milli tímabilanna.

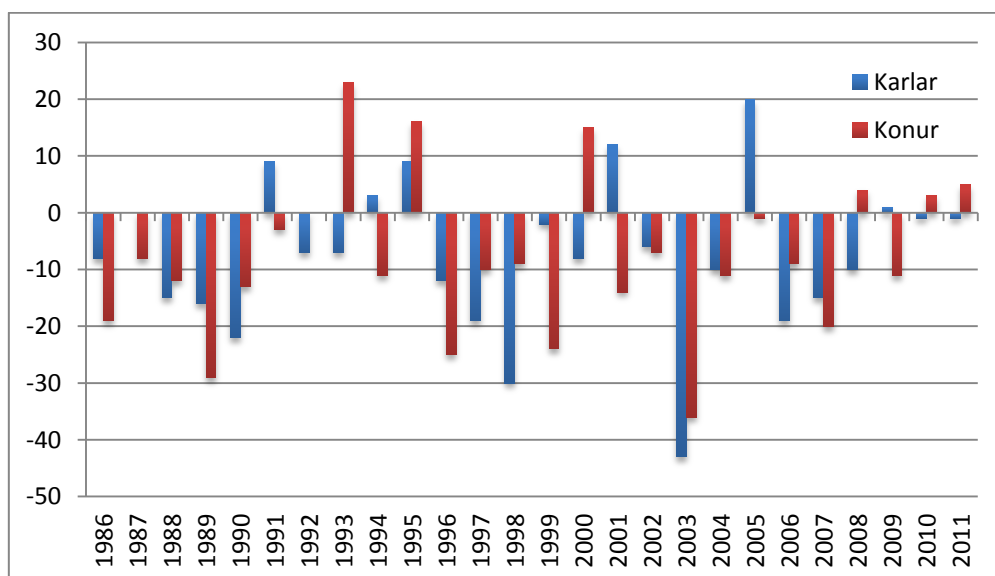


Mynd 5: Fæddir og dánir í Stykkishólmi 1992-2011

Dánartíðni hefur aukist um 53,6% á sama tímabili. Fæðingartíðnin er hærri en dánartíðnin en munurinn hefur farið minnkandi hin seinni ár og er um það bil á pari í síðustu þrjú árin. Þetta er augljóslega afleiðing þess að ungu fólki hefur fækkað á meðan eldri borgurum fjölgar nokkuð ört síðustu árin.

#### 1.4 AÐFLUTTIR UMFRAM BROTTFLUTTIR

Tölur yfir aðflutta og brottflutta voru til frá árinu 1986 (Mynd 6). Þróunin var verulega óhagfelld Stykkishólmi fram að tíunda áratugnum, er þetta lagast mikið og helst þannig næstu fimm árin.

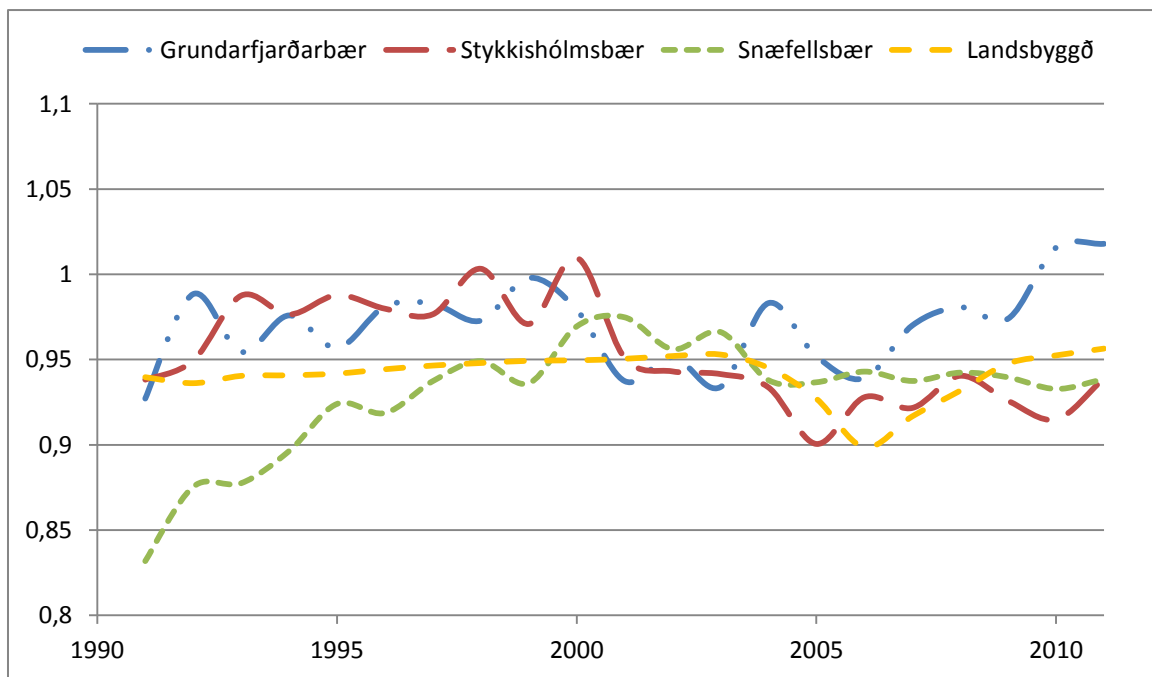


Mynd 6: Aðfluttir umfram brottflutta 1986-2011

Þá varð flutningsjöfnuður í Stykkishólmi aftur neikvæður árin 1996-1999 en sýnir allnokkur batamerki næstu tvö árin þar til upp kom óvissa með framtíð skelveiða í Breiðafirði og stöðvun veiða varð að veruleika árið 2003. Síðan varð flutningsjöfnuðurinn neikvæður fram að hruni en hefur sýnt batamerki eftir það, sérstaklega 2010 og 2011.

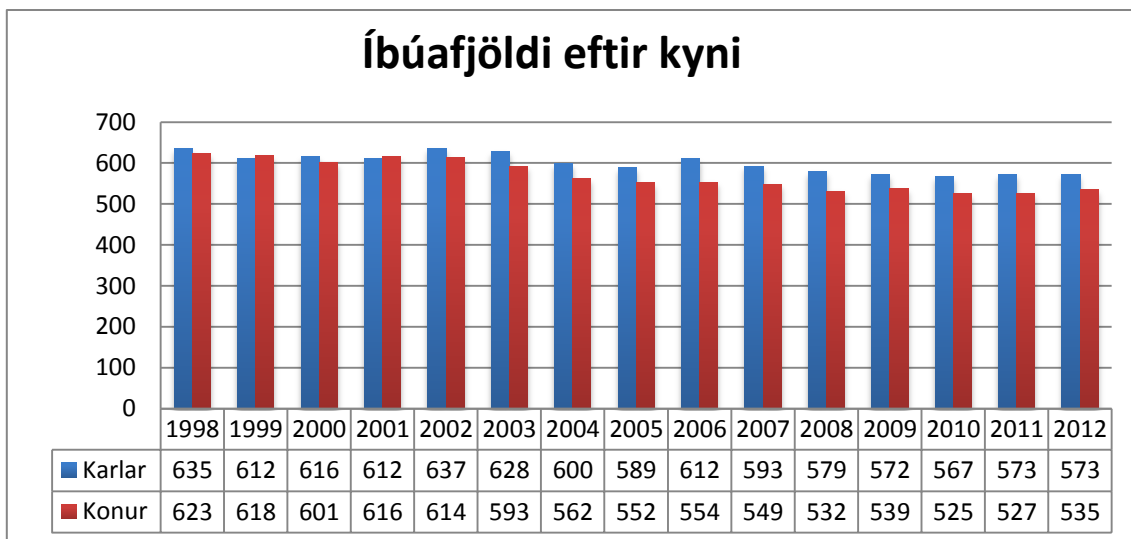
## 1.5 KYNJAHLUTFÖLL

Á síðustu 20 árum hafa karlar verið meirihluti íbúa í Stykkishólmi sem er sambærilegt við þá þróun sem hefur átt sér stað á landsbyggðinni á sama tíma (Mynd 7). Í byrjun 10. áratugarins bjuggu töluvert fleiri konur en karlar í Stykkishólmi en eftir því sem leið á áratuginn jafnaðist kynjahlutfallið og þannig hélst það fram að aldarmótum.



Mynd 7: Kynjahlutfall Stykkishólms í samanburði við Grundarfjarðarbæ, Snæfellsbæ og landsbyggðina alla

Í kringum aldarmótin voru fleiri konur en karlar í bæjarfélaginu en fljótlega eftir aldarmótin fór íbúum að fækka og fækkaði konum örar en körlum. Mestur kynjamunur var í lok árs 2005 og byrjun árs 2006 en hann minnkaði hratt til ársins 2008 en þá hafði íbúum fækkað um 55 manns á tveimur árum og voru karlmenn þar í meirihluta (Mynd 8).

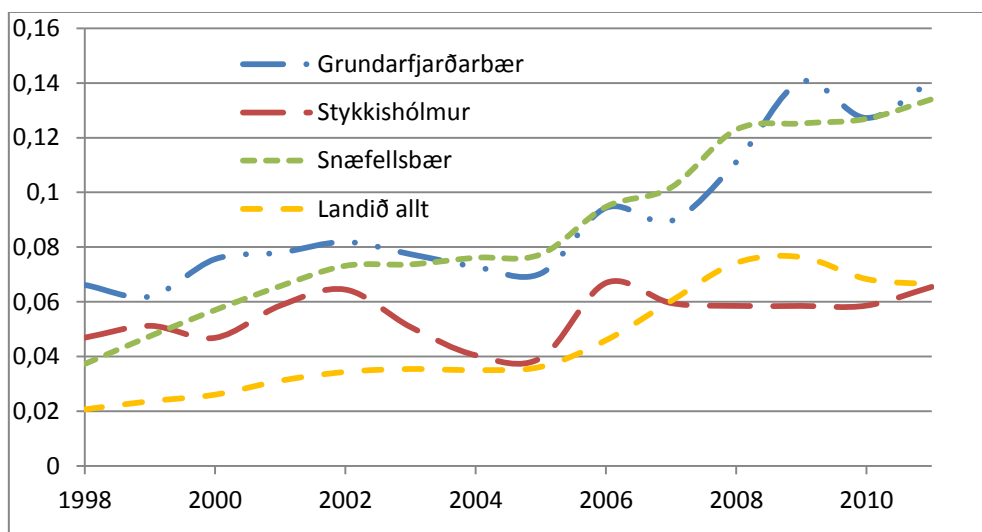


**Mynd 8: Fjöldi karla og kvenna í Stykkishólmi árin 1998 til 2012**

Síðan þá hefur kynjahlutfallið haldist nokkuð nokkuð stöðugt sem og íbúafjöldi bæjarfélagsins. Þegar kynjahlutfallið er borið saman við önnur bæjarfélög á Snæfellsnesi kemur í ljós að þróunin hefur verið ólík á öllum stöðunum. Í Snæfellsbæ voru karlmenn í miklum meirihluta í byrjun 10. áratugarins en þar hefur hlutfallið jafnast og er svipað og í Stykkishólmi í dag. Kynjarhlutfallið í Grundarfirði hefur verið nokkuð stöðugra en á hinum stöðunum þar sem karlmenn hafa ávallt verið í nokkrum meirihluta eða allt til ársins 2010 þegar konur urðu meirihluti bæjarbúa (Mynd 7).

## 1.6 NÝBÚAR

Frá árinu 1998 hefur nýbúum fjölgað töluvert á Snæfellsnesi (Mynd 9). Fjölgunin hefur þó verið ólík á milli bæjarfélaga þar sem nýbúum í Grundarfirði og Snæfellsbæ hefur fjölgað meira en í Stykkishólmi en þar hefur þróunin hefur verið svipuð og á landsvísu.



**Mynd 9: Hlutfallslegur fjöldi nýbúa í Stykkishólmi í samanburði við**



Í dag er fjöldi nýbúa í Stykkishólmi svipaður og hann var árið 2002. Nýbúum fækkaði í bæjarfélaginu um tveggja ára skeið milli ára 2002-2004 en á þeim tíma jókst atvinnuleysi í Stykkishólmi talsvert. Þegar atvinnuástandið batnaði ári síðar fjölgaði nýbúum aftur í bæjarfélaginu og hefur fjöldi þeirra haldist nær óbreyttur til dagsins í dag.

## 1.7 FRÍBÚAR/HJÁBÚAR

---

Frístundahúsum (eða sumarhúsum) hefur fjölgað á Íslandi á undanförunum árum. Þetta er alþjóðleg þróun og kemur þar margt til eins og bættur efnahagur, aukinn sveigjanleiki á vinnutíma (Steadman, Goetz, & Weagraff, 2006), betri heilsa, bætтар samgöngur (Müller, 2002) og fíring borgarlífsins (Cohen & Taylor, 1992) svo eitthvað sé nefnt.

Í nýlegri rannsókn kom fram að 25% íbúða eru svokölluð „frístundahús“ á Siglufirði en 10% á Ólafsfirði (Hujibens, 2010).

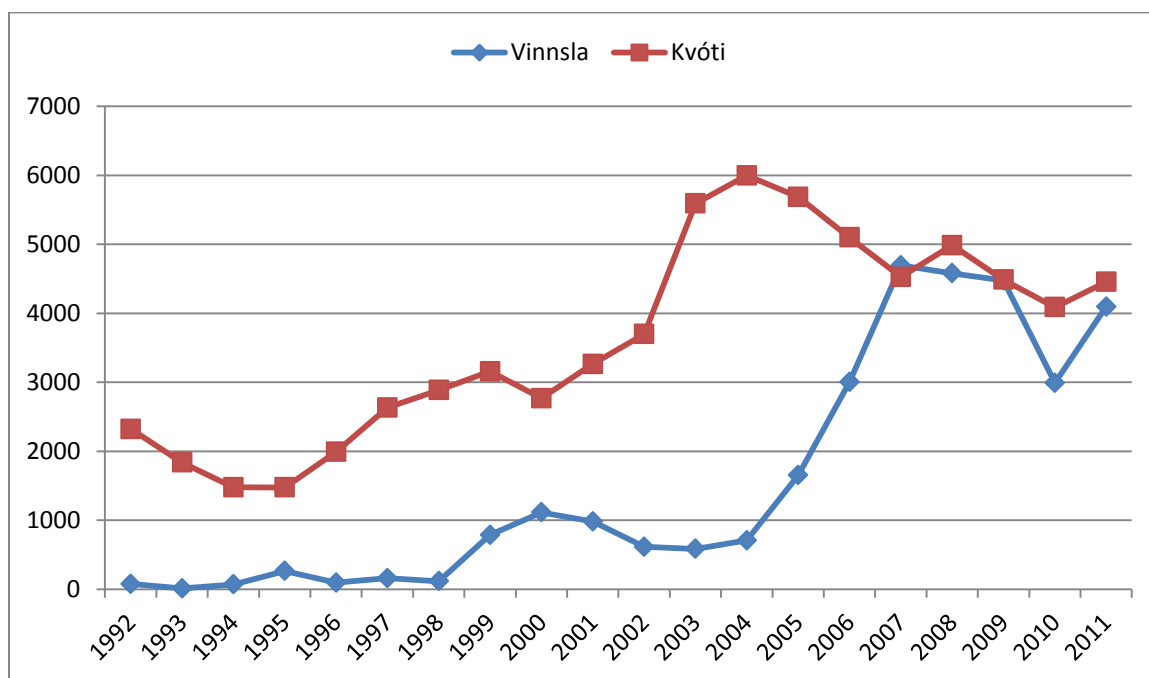
Samkvæmt viðtali við Þór Jónsson (2012) tæknifræðing Stykkishólmsbæjar hefur frístundabúseta færst í vöxt í Stykkishólmi síðustu ár, sérstaklega á tímabilinu frá 2004 til 2008. 450 íbúðarhús eru í Stykkishólmi. Í dag gerir ítarleg áætlun ráð fyrir að 70 hús séu frístundahús og er það um 16% allra húsa í bænum.

## 2 ATVINNULÍF

Erfitt reyndist að fá tölur yfir atvinnulífið annað en sjávarútveginn. Þær tölur verða nú kynntar hér.

### 2.1 BOTNFISKAFLI

Kvóti botnfiskafla dróst saman frá upphafi framsals 1989 til 1995 en jókst eftir það fram til ársins 2004 (Mynd 10)<sup>1</sup>. Eftir það hafa veiðiheimildir botnfiskafla dregist saman um nærri 2.000 tonn.



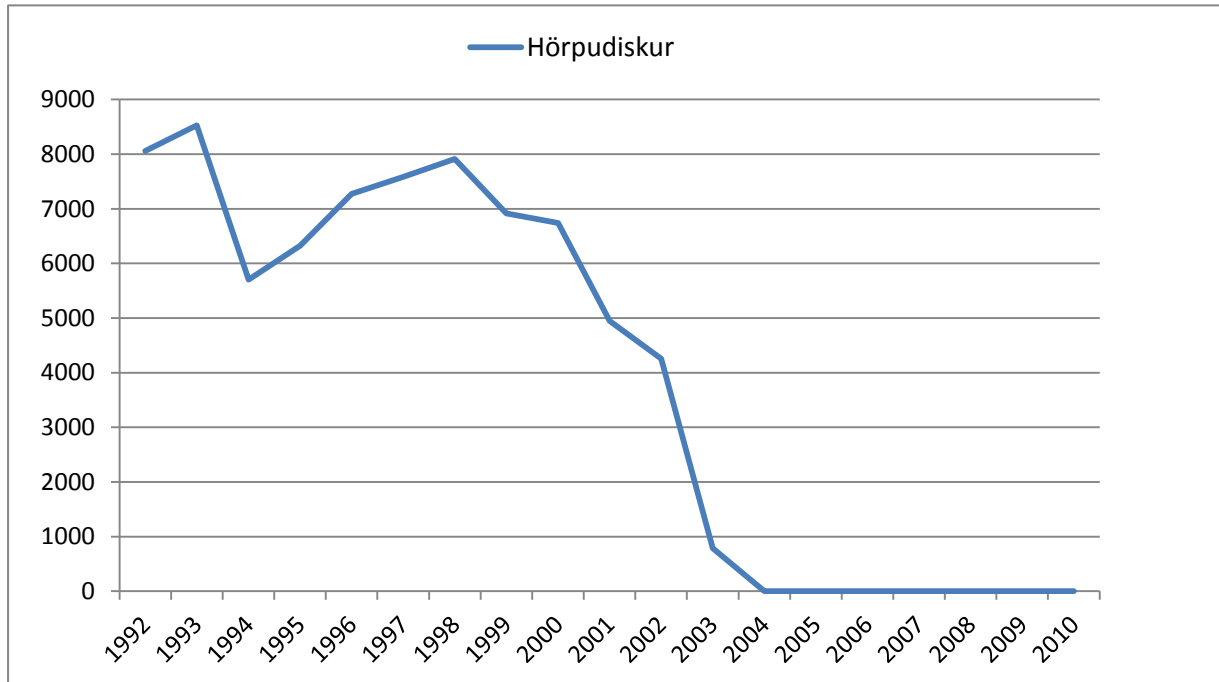
Mynd 10: kvóti og löndun botnfiskafla í Stykkishólmi

Vinnsla á botnfiskafla í Stykkishólmi var hins vegar svipur hjá sjón fram til ársins 1998 þegar hún jókst lítið eitt og náði um 1.000 tonnum um aldamótin. Eftir það dróst hún saman um 40% en jókst ekki aftur fyrr en árið 2004 og var orðin um 4.500 tonn árið 2007 og þá í fyrsta skiptið jafn mikil og veiðiheimildir í Stykkishólmi. Það var um svipað leyti og vinnsla Hörpuskeljar leggst algerlega af þar. Eftir það hefur vinnslumagn haldist nokkurn veginn í hendur við aflaheimildir.

<sup>1</sup> Ár kvóta miðast við fyrra ár fiskveiðiárs.

## 2.2 SKELIN

Í Stykkishólmi var landað um 8.000 tonnum af hörpudiski árið 1998 en árið 2003 var aflinn kominn niður fyrir 1.000 tonn. Það ár var lagt bann við frekari veiðum á hörpudiski og veiðar því engar eftir það Mynd 11. Alls höfðu 124 einstaklinga beina afkomu af veiðum á hörpudiski, 78 manns í landsvinnslu og 46 sjómenn.<sup>2</sup>



Mynd 11: Löndun á hörpudiski í Stykkishólmshöfn

Á árunum 1998 til 2004 fækkaði íbúum bæjarins um 100 manns eða um rúm 8%. Á árunum 2004 og 2006 fjölgaði íbúum á milli ára sem má hugsanlega rekja til opunar Fjölbrautaskóla Snæfellsness í Grundarfirði. Á árunum 2006-2011 fækkaði íbúum um 5,6% en í byrjun árs 2012 voru íbúar Stykkishólms 1.108 talsins. Ef íbúafjöldinn árið 2012 er borinn saman við íbúafjöldann árið 1994 þegar íbúar voru 1.334 talsins, þá nemur fækkunin 16,9%.

<sup>2</sup> Vífill Karlsson. Hörpudiskur í Stykkishólmi. Staðbundin og efnahagsleg áhrif af hugsanlegri stöðvun veiða og vinnslu. Febrúar 2003. Bls. 5.

## 3 BYGGÐAAÐGERÐIR

---

### 3.1 AÐGERÐIR OG VERKEFNI

---

Sveitarfélög á landsbyggðinni eru flest að fást við svipuð verkefni. Þau eru að leita leiða til að efla byggð, örva atvinnulífið og styrkja samfélaglega þætti. Með því leitast sveitarfélögin við að snúa vörn í sókn og styrkja búsetu á svæðinu. Þetta á einnig við um sveitarfélögin á Snæfellsnesi en þar hefur verið farið í aðgerðir og sett á fót verkefni sem sveitarfélögin á svæðinu geta nýtt sér við framtíðarstefnumótun og eflingu sveitarfélagsins.

Árið 1995 voru samþykkt á Alþingi lög nr. 54 um vernd Breiðafjarðar. Tilgangur laganna er að stuðla að verndun Breiðafjarðar, einkum landslags, jarðmyndana, lífríkis og menningarminja eins og segir í 1.gr. þeirra. Breiðafjarðarnefnd, sem m.a. er skipuð fulltrúum sveitarfélaganna á svæðinu, er ráðherra til ráðgjafar um verndaraðgerðir. Árið 2001 var gefin út Verndaráætlun fyrir Breiðafjörð til 5 ára. (Breiðafjarðarnefnd)

Þjóðgarðurinn Snæfellsjökull var stofnaður 28. júní 2001. Sérstaða hans felst í heillandi náttúru, merkm sögulegum minjum, nálægðinni við sjóinn og samspili mannlífs og náttúru. (Visit West Iceland)

Fimm sveitarfélög á Snæfellsnesi og Þjóðgarðurinn Snæfellsjökull hlutu umhverfsvottun Green Globe í júní 2008 en árið 2010 var vottunin endurnýjuð og þá undir merkjum EarthCheck. Hluti af vottuninni felst í sameiginlegri stefnumótun í sjálfbærri þróun í umhverfis- og samfélagsmálum á Snæfellsnesi með aðaláherslu á ferðaþjónustu. Framkvæmdaáætlun sem byggir á stefnumótuninni aðstoðar síðan sveitarfélögin við að vinna skipulega að úrbótum í samfélaginu. Ávinningur af þátttöku í verkefni sem þessu er margþættur. Verið er að vekja sveitarfélög og íbúa þess til vitundar um umhverfi sitt og umgengni við náttúruna og veitir mikilvægt aðhald þar sem viðhalda þarf viðmiðum EarthCheck milli ára. Vottunin er mikilvæg við markaðssetningu og geta sveitarfélög nýtt sér það í ýmsum atvinnugreinum eins og ferðaþjónustu og sjávarútvegi svo dæmi séu tekin. (Umhverfsvottoun Snæfellsness)

Efling Stykkishólms var stofnað árið 1995 og er félag atvinnulífsins í Stykkishólmi. Aðild að því eiga fyrirtæki og einstaklinga í atvinnurekstri ásamt stofnunum sem starfa í sveitarfélaginu. Markmið félagsins er að vinna að ýmsum framfaramálum bæði á sviði atvinnu- og menningarlífs á svæðinu. (Stykkishólmur)

Í mars 2012 var undirritaður samningur um drög að stofnun svæðisgarðs á Snæfellsnesi, sem felur í sér tveggja ára undirbúningsvinnu sem leiðir svo til stofnunar svæðisgarðs. Svæðisgarður er samstarf fyrirtækja, sveitarfélaga og félagasamtaka sem vinna saman að því að skilgreina sérstöðu og gæði svæðis sem myndar landslags- og menningarlega heild. Við stofnun svæðisgarðs myndast samstarfsvettvangur aðila um stjórnun og skipulag sem hafa yfirsýn yfir kosti svæðisins. Sú vinna sem fram fer í tengslum við undirbúning og stofnun svæðisgarðs á Snæfellsnesi mun gagnast m.a. sveitarfélögunum sem aðild eiga að svæðisgarðinum við að móta sína stefnu og framtíðarsýn. (Svæðisgarður á Snæfellsnesi)

Í mars 2012 var að frumkvæði Þróunarfélags Snæfellinga ehf. gerð könnun um helstu áhrifaþætti í þróun atvinnulífs og búsetu á Snæfellsnesi. Niðurstöðurnar voru nýttar á vinnustofum þar sem aðferðarfræði sviðsmyndagerðar var notuð til að draga fram hvernig atvinnulífið gæti orðið á Snæfellsnesi árið 2025 og hvaða tækifærum og/eða ógnunum það gæti staðið frammi fyrir. Nokkrar sviðsmyndir voru dregnar upp með breytilegum áhrifaþáttum og hugsanlegum afleiðingum þeirra og þannig reynt að skyggjast inn í framtíðina. Aðferðin ber með sér að reynt er að skoða aðstæður til lengri tíma og hvaða þættir það eru sem skipti þá mestu máli sem er m.a. góður grunnur að byggja á við stefnumótun og atvinnuþróun. (Þróunarfélag Snæfellinga, 2012)

## 3.2 NÝSKÖPUN Í STYKKISHÓLMI

---

Þó nokkur nýsköpun hefur átt sér stað á síðustu árum í Stykkishólmi og hafa fyrirtæki verið stofnuð í ýmsum atvinnugreinum en einnig hafa nokkur fyrirtæki flutt starfsemi sína í Stykkishólm. Flest þessara fyrirtækja tengjast á einhvern hátt þeim náttúrugæðum sem er að finna í Stykkishólmi og svæðinu þar í kring. Hér fyrir neðan eru nefnd nokkur þessara fyrirtækja.

Marz Sjávarafurðir var stofnað árið 2003 og sérhæfir sig í sölu og markaðssetningu á sjávarafurðum, helstu viðskiptavinir þeirra eru í Evrópu, en framleiðendur hráefnisins koma m.a. frá Íslandi, Danmörku, Rússlandi og Kína. (Fyrirlestur Mars Sjávarafurða, Glærur)

Anok margmiðlun ehf. var stofnað í Reykjavík árið 2000 en flutti starfsemi sína í Stykkishólm árið 2005. Fyrirtækið tekur að sér ýmis verkefni tengd vef og fjölmiðlun auk hönnunar og prentunar smáprents af ýmsu dagi. Fyrirtækið gefur einnig út Stykkishólms-Póstinn sem kemur út einu sinni í viku. (Anok)

Íslenskur æðardúnn ehf. flutti starfsemi sína til Stykkishólm árið 2006. Fyrirtækið hreinsar æðardún og selur. Langstærsti hluti æðardúnsins er seldur til Japan en einnig til Þýskalands og annarra Evrópulanda. Forsvarsmenn fyrirtækisins beittu sér fyrir stofnun Æðarseturs Íslands árið 2010 en tilgangur þess er m.a. fullvinnsla afurða úr íslenskum æðardúni. (Mbl.is) (Æðarsetur Íslands)

Friðborg ehf. sem framleiðir og selur harðfisk var stofnaði árið 2007. Fyrirtækið selur harðfiskinn aðallega á Vesturlandi. (Heilsuefling Stykkishólmi)

Íslensk bláskel var stofnað árið 2007 og ræktar og safnar íslenskri bláskel úr Breiðafirðinum. Fyrirtækið hefur einnig verið að þróa vörur úr beltisþara. (Íslensk bláskel ehf.)

Eldfjallasafnið var opnað árið 2009 en frumkvæði að stofnun þess kom frá Haraldi Sigurðssyni, sem fæddur er og uppalinn í Stykkishólmi en hefur starfað sem prófessor í eldfjalla- og haffræði í Bandaríkjunum í 40 ár. Safnið er byggt á efni sem hann hefur safnað saman á ferðum sínum, m.a. rannsóknarefni og bókum sem snerta eldgos og eldvirkni víðsvegar um heiminn en einnig listaverkum. (Eldfjallasafn í Stykkishólmi)

Oceansafari er nýstofnað fyrirtæki sem býður upp á eyjaskoðun á Breiðafirðinum á opnum hraðbátum. Fyrirtækið býður bæði upp á skipulagðar ferðir og ferðir lagaðar að óskum ferðamanna. (Ocean safari, 2012)

Athygli hefur vakið að nokkur af þessum sprotafyrirtækjum hafa starfað saman með hagsmuni Stykkishólms að leiðarljósi („local“ hugsjón). Þetta eru fyrirtækin ANOK, Friðborg, Bláskel og veitingastaðurinn Narfeyrarstofa. Þessi fyrirtæki hafa sýnt mikið frumkvæði hvað varðar þjónustu- og vöruþróun þar sem hráefni úr heimabyggð og tenging við nærumhverfið er haft að leiðarljósi. ANOK margmiðlun hefur unnið með þessum fyrirtækjum að vöruþróun og markaðsmálum.

### 3.3 ÖRVUN ÞRÓUNAR OG VAXTAR ATVINNULÍFSINS

---

Á fundi sem haldinn var í Stykkishólmi í janúar 2011 voru haldnir fyrirlestrar um tækifæri í Stykkishólmi og nágrenni. Ekki skortir hugmyndir þegar kemur að því að telja upp tækifærin, má í því sambandi nefna, heilsutengda ferðaþjónustu, náttúrupplifun, hagnýtar rannsóknir á auðlindum svæðisins, sjávarföll, vannýtta möguleika í Breiðafirði og tækifæri tengd (æðar)dún. Sum þessara atriða eru „gamlir kunningjar“ og viðbrögð við hugmyndunum í samræmi við það.

Í grunninn felast aðferðir við atvinnuþróun í því að greina hvaða möguleikar eru til staðar og hvaða þekking er fyrir hendi á staðnum til að hagnýta þá möguleika. Á undanförunum árum hefur orðið mikil breyting á þekkingu heimamanna á fjölmörgum sviðum, sem sjá má á því að störfum í frumvinnslu hefur fækkað en störfum á sviði þekkingar hefur fjölgað. Grunnurinn er orðinn miklu sterkari. Það að byggja upp atvinnutækifæri á nýjum hugmyndum tekur mörg ár og í mörgum tilfellum áratugi. Oft á tíðum er þolinmæði ekki til staðar til að fylgja hugmyndunum eftir og/eða skortur á fjármagni. Í grunninn eru það fjármagn og frumkvöðlar sem eru undirstaða nýsköpunar.

Rétt er að hafa það í huga út frá því sem að ofan hefur verið talað um að mikil nýsköpun hefur orðið í Stykkishólmi sem e.t.v. er birtingarmynd viðbragða við því áfalli sem varð þegar hörpuskeljarstofninn hrundi. Hlutverk sveitarfélagsins er að stuðla að umræðu, veita þeim aðilum sem eru með hugmyndir leiðsögn og gæta þess að umgjörð um atvinnulífið sé í góðu lagi.

Önnur leið nýsköpunar og af flestum talin árangursríkari og fljótvirkari er að efla starfandi fyrirtæki sem einnig hefur gerst í Stykkishólmi. Má þar nefna sem dæmi Skipavík sem hefur farið inn á nýjar brautir á síðastliðnum árum til að bregðast við breyttum aðstæðum og Sæferðir sem einnig hafa með nýjungum og og endurskipulagningu aðlagð starfsemi sína breyttum aðstæðum. Rétt er að skoða leiðir til aðgerða sem efla starfandi fyrirtæki og má í því sambandi nefna stoðkerfi atvinnulífsins og háskólana á Vesturlandi sem þar geta lagt ýmislegt til. Fyrst og fremst verður þó að vera til staðar vilji og ásetningur heimamanna til aðgerða.

### 3.4 AÐKOMA SVEITARFÉLAGA AÐ ÞRÓUN ATVINNULÍFS

---

Talið hefur verið að hið opinbera (ríki og sveitarfélög) eigi almennt að halda sig fjarri þróun atvinnugreina þegar markaðirnir sem þau starfa á eru vel virkir. Þetta er þó alls ekki alltaf raunin sem veldur eilífri togstreytu meðal ráðamanna um hvort og hvenær best sé að grípa inn í óæskilega þróun.

Í einni lykilgrein svæðahagfræði er talið gott og eðlilegt að sveitarfélög keppi um íbúana með mismunandi þjónustu og skattaívilnunum (Tiebout, 1956). Hins vegar hefur Gunnar Helgi Kristinsson bent á að það eigi illa við á Íslandi þar sem sveitarfélögin hafi lítið svigrúm til þess (Kristinsson, 2001).

Beinar aðgerðir (bein kaup eða íhlutun) opinberra aðila til að draga að fyrirtæki til ákveðinna landsvæða eru aðferðir sem taldar eru ólíklegar til varanlegs árangurs á staðbundið atvinnulíf. Í dag er frekar reynt að meta hvar líklegt er að sveitarfélag/landsvæði eigi sóknarfæri og síðan beitt efnahagshvötum til að laða að fyrirtæki, örva vöxt þeirra sem fyrir eru í viðkomandi atvinnugrein (-um) eða hlúa að umgjörð tiltekinna atvinnugreina.

Hagfræðingar hafa fjallað um samkeppni sveitarfélaga (Mieszkowski & Zodrow, 1989). Tóku þeir dæmi um skattasamkeppni sem getur falist í lægri lóðagjöldum, flutningsstyrkjum eða jafnvel beinum skattalækkunum til fyrirtækja. Niðurstaðan var að tilboð af þessu tagi skiluðu litlu til sveitarfélaga því þeim væri yfirleitt mætt með yfirboði þess sveitarfélags sem fyrirtækið væri stutt í þegar. Þá voru einnig dæmi um að fyrirtæki hefðu komist upp á lagið með að kanna hvort sveitarfélög væru með slíka styrki í boði en færu síðan með tilboðið til þess sveitarfélags sem þeir væru í og nýttu til að pressa út styrki eða aðstoð hjá því. Þess vegna hefur niðurstaðan gjarnan verið sú að sveitarfélögin töpuðu á slíkum útspilum þegar öllu væri á botninn hvolft enda kallaði höfundur þetta „race to the bottom“.

Hjálplegt er að draga upp einfalda mynd af þeim aðgerðum sem beitt hefur verið og flokka. Leitað var í smiðju erlendra fræðimanna (Armstrong & Taylor, 2000, pp. 232-235). Þeir flokka aðgerðir í byggðamálum eftir því hvort þær hafa áhrif á búsetu fólks, staðsetningu fyrirtækja eða örvun atvinnulífsins. Á grundvelli þessa flokka þeir svo aðgerðirnar í deildar- og heildaraðgerðir. Heildaraðgerðir ganga út á að hafa áhrif á heildartekjur og -útgjöld eftir landsvæðum meðan deildaraðgerðirnar beinast gegn einstökum einingum innan svæða – fyrirtækjum og heimilum. Dæmi um heildaraðgerðir eru mismunandi skattar eftir landshlutum, flutningur á opinberum stofnunum og sérstök lánakjör frá opinberum aðilum ætlaðar afmörkuðum landsvæðum svo eitthvað sé nefnt. Nánar verður fjallað um deildaraðgerðir og segja höfundar þær hafa verið ráðandi í byggðamálum. Þeir skipta deildaraðgerðum í tvennt eftir því hvort þær beinast að staðsetningu vinnuaflsins eða fjármagnsins.

Aðgerðir gagnvart staðsetningu vinnuaflsins

1. Aukin menntun, starfsþjálfun, símenntun
2. Flutningsstyrkir
3. Bættar upplýsingar til almennings um búsetuskilyrði
4. Betri þjónusta veitt nýjum íbúum
5. Aðstoð við kaup og sölu fasteigna
6. Hvatar til staðbundinna vinnumarkaðssamninga

Aðgerðir gagnvart staðsetningu fjármagnsins

1. Veiting lána, hlutafjár, ábyrgða til ákveðinna fjárfestingarverkefna
2. Tilslökun á opinberum kröfum og reglugerðum gagnvart fyrirtækjum
3. Aðgerðir til eflingar félagsauðs
4. Útflutningsbætur og niðurgreiðslur
5. Þróunarstyrkir og styrkir til miðlunar á tæknilegum upplýsingum
6. Byggingarstyrkir, vaxtabætur og skattaafslættir vegna fjárfestinga
7. Stuðningur við ráðningu á lykilstarfsmönnum
8. Niðurgreiðslur á flutnings- og orkukostnað
9. Atvinnuráðgjöf til smárra fyrirtækja og/eða niðurgreiðslur á ráðgjafakostnaði

Stykkishólmur getur farið þá leið að skilgreina samkeppnisstöðu sína sem er reyndar þekkt fyrir: Ferðaþjónusta (í víðu samhengi), veiðar og úrvinnsla sjávarfangs og atvinnustarfsemi sem byggir á heilsuvottuðu heitu vatni. Þetta á hins vegar við um mörg sveitarfélög á Íslandi og kallar því á að valin sé markaðssylla og sveitarfélagið beini síðan sínu takmarkaða afli til að ná árangri á því sviði. Það kann hins vegar að vera að syllan sem valin var sé eingöngu á sviði fárra fyrirtækja á staðnum og því geti óánægja skapast meðal annarra fyrirtækja. Mismunun gagnvart fyrirtækjum er alltaf varasöm og því vænlegt að markaðssyllan sé á færi sem flestra núverandi fyrirtækja að hafa aðgang að eða taka þátt í líka.

Almennt eru aðgerðir sem fela í sér beina fjárstyrki frá sveitarfélögum til fyrirtækja ekki vænlegir aðkrepptum sveitarfélögum nema því fylgi fjármagn frá ríki eða öðrum utanaðkomandi aðilum. Þess vegna er fátt um heppilegar leiðir fyrir sveitarfélagið aðrar en að hvetja fyrirtækin til dáða með ýmsum hætti, t.d. súpufundum, verðlaunum, byggja upp og efla félagsauð og tala kjark í „mannskapinn“. Hins vegar má sækja styrki í Vaxtarsamninginn og Sóknaráætlun og gæti það breytt einhverju hvað varðar mögulega aðkomu sveitarfélagsins og opinberra aðila.

Þá mætti alveg hugsa sér að sveitarfélagið kallaði saman lykilmenn (aðallega úr atvinnulífinu) til skrafs og ráðagerða. Á þannig samstarfsvettvangi gætu komið fram hugmyndir að vænlegum viðskiptahugmyndum, þróun nýrra framleiðslueininga eða fyrirtækja. Þá gætu menn átt viðskiptahugmyndir í fórum sínum sem þeir hafi ekki haft bolmagn til að koma í framkvæmd en mögulegt væri að hleypa af stokkunum í samstarfi við fleiri. Framlag sveitarfélagsins gæti falist í frumkvæði að því að kalla menn saman en einnig með því að halda utan um fundina, og hvetja til áframhaldandi samstarfs á meðan von væri um árangur og bjóða upp á eftirgjöf opinberra gjalda ef viðskiptahugmyndin verður að veruleika. Einhverja styrki mætti síðan sækja í Vaxtarsamning og Sóknaráætlun eins og áður sagði.



## 4 LOKAORÐ

---

Búsetuþróun í Stykkishólmsbæ hefur verið óhagfelld um langt árabil og viss teikn eru á lofti um að íbúafjöldi fari undir í krítísk mörk og við það geti orðið erfitt að snúa þróuninni við með góðu móti. Það sést á því að Stykkishólmur er óvenju „gamalt“ samfélag (Mynd 2), dánartíðni er við það að nálgast fæðingartíðni (Mynd 5) og ungu fólki fækkar stöðugt (Mynd 3). Hins vegar hefur flutningsjöfnuður verið frekar hagstæður eftir bankahrún (Mynd 6). Það er því mikilvægt að brugðist verði við þessum aðstæðum hið fyrsta með markvissum hætti. Möguleg viðbrögð við þessari þróun er að finna í kafla 3.3, 3.4 og hér á eftir.

Um langt skeið hefur verið talað um að tækifærin séu til staðar í Stykkishólmi en greina verður þar á milli langtíma- og skammtímamöguleika. Hér verður ekki farið inn á langtímamöguleika, en þar er um að ræða tækifæri byggð á rannsóknum og þróun og myndu taka áratug eða áratugi. Mikil aukning og örvun hefur orðið í Stykkishólmi og Snæfellsnesi öllu í rannsóknum og þróun á síðasta áratug með tilkomu Náttúrustofu, Háskólaseturs og Rannsóknarsetursins Varar og líklegt að þessar auknu rannsóknir hafi leitt til örvunar á sviði nýsköpunar, t.d. kræklingarækt og nýjungar í verkun á þörungum.

Skammtímamöguleikar byggjast á því að reyna að efla starfandi fyrirtæki, en það er talin fljótlegasta og árangursríkasta aðgerðin til að efla og verja atvinnulíf. Í Stykkishólmi er hægt að finna dæmi um fyrirtæki sem hafa farið í gegnum endurskipulagningu vegna breyttra aðstæðna eða aukinna tækifæra og virðast hafa heppnast ágætlega, má í því sambandi nefna bæði Skipavík hf. og Sæferðir ehf.

Til að örva og bæta rekstur starfandi fyrirtækja þarf að vera áhugi til staðar hjá fyrirtækjunum til að fara í slík verkefni með skipulögðum hætti. Þrennt þarf til;

- Frumkvöðla
- Fjármagn
- Aðstoð eða leiðsögn

Um tvö síðari atriðin er hægt að segja að þau eru til staðar, hægt er að fá fjármagn til allra góðra hugmynda og aðstoðin eða leiðsögnin er til staðar í gegnum stoðkerfi atvinnulífsins og ráðgjafa á frjálsum markaði. Hægt er að setja upp skipulagt verkefni byggt á þekktri aðferðafræði til eflingar og nýsköpunar í starfandi fyrirtækjum ef áhugi fyrirtækja er til staðar. Verkefnið er því að finna út hvort grundvöllur og áhugi sé til staðar hjá starfandi fyrirtækjum til að fara í slík verkefni.

## 5 HEIMILDASKRÁ

---

- Anok. (án dags.). Sótt 6. júní 2012 frá [www.anok.is](http://www.anok.is): [http://anok.is/hvad\\_er\\_anok.html](http://anok.is/hvad_er_anok.html)
- Armstrong, Harvey, & Taylor, Jim. (2000). *Regional Economics and Policy* (Third ed.). Malden: Blackwell Publishing Ltd.
- Breiðafjarðarnefnd. (án dags.). Sótt 6. júní 2012 frá [www.breidafjordur.is](http://www.breidafjordur.is): <http://www.breidafjordur.is/Breidafjarðarnefnd/index.htm>
- Cohen, S., & Taylor, L. (1992). *Escape attempts: The theory and practice of resistance to everyday life*. London: Routledge.
- Eldfjallasafn í Stykkishólmi. (án dags.). Sótt 6. júní 2012 frá [www.eldfjallasafnid.is](http://www.eldfjallasafnid.is): <http://eldfjallasafnid.is/>
- Fyrirlestur Mars Sjávarafurða. (Glærur). Ráðstefna Sjálfstæðisfélagsins Skjaldar. Stykkishólmur.
- Heilsuefling Stykkishólmi. (án dags.). Sótt 6. júní 2012 frá [www.spa.is](http://www.spa.is): <http://www.spa.is/heilsuefling/gestir/thjonustuadilar/fridborg/>
- Heilsuefling Stykkishólms. (án dags.). Sótt 6. júní 2012 frá [www.stykkisholmur.is](http://www.stykkisholmur.is): <http://www.stykkisholmur.is/heilsuefling/gestir/thjonustuadilar/mjodur-brugghus/>
- Hujibens, Edward. (2010). Viðhald samfélags? Hlutverk frístundahúsaeigenda í samfélögum á jaðarsvæðum. In T. Bjarnason & K. Stefánsson (Eds.), *Fjallabyggð fyrir Héðinsfjarðargöng* (pp. 93-105). Akureyri: Háskólinn á Akureyri.
- Íslensk bláskel ehf. (án dags.). Sótt 6. júní 2012 frá [www.blaskel.is](http://www.blaskel.is): <http://www.blaskel.is/skissa/vid.htm>
- Kristinsson, Gunnar Helgi. (2001). *Staðbundin stjórnmal*. Reykjavík: Háskólaútgáfan.
- Leir7. (án dags.). Sótt 6. júní 2012 frá [www.leir7.is](http://www.leir7.is): <http://leir7.is/page/27496/>
- Mieszkowski, Peter, & Zodrow, George R. (1989). Taxation and the Tiebout model: The differential effects of head taxes, taxes on land rents, and property taxes. *Journal of Economic Literature*, 27(3), 1098-1146.
- Marz Seafood. (án dags.). Sótt 6. júní 2012 frá [www.marz.is](http://www.marz.is): <http://www.marz.is/afurdir.html>
- Mbl.is. (án dags.). Sótt 6. júní 2012 frá Farið að hægja á eftirspurn eftir æðardúni: <http://www.mbl.is/greinasafn/grein/1110696/>
- Müller, D.K. (2002). German second home development in Sweden. In C. M. Hall & A. M. Williams (Eds.), *Tourism and migration: New relationships between production and consumption* (pp. 169-186). Dordrecht: Kluwer. Stykkishólmur. (án dags.). Sótt 14. nóvember 2012 frá [www.stykkisholmur.is](http://www.stykkisholmur.is): <http://www.stykkisholmur.is/mannlif/tidindi/nr/857/>
- Svæðisgarður á Snæfellsnesi. (án dags.). Sótt 6. júní 2012 frá [www.svaedisgardur.is](http://www.svaedisgardur.is): <http://www.svaedisgardur.is/>
- Steadman, R.C., Goetz, S.J., & Weagraff, B. (2006). Does second home development adversely affect rural life. In W. A. Kandel & D. L. Brown (Eds.), *Population change and rural society*. Dordrecht: Springer.
- Tiebout, Charles M. (1956). A pure theory of local expenditures. *The Journal of Political Economy*, 64(5), 416-424.
- Umhverfissvottun Snæfellsness. (án dags.). Sótt 6. júní 2012 frá <http://nesvottun.is>: <http://nesvottun.is/fundargerdir/markmid-og-stefna/>
- Visit West Iceland. (án dags.). Sótt 6. júní 2012 frá [www.vesturland.is](http://www.vesturland.is): <http://www.vesturland.is/Ahugaverdirstadir/ThjodgardurinnSnafellsjokull/>
- Þór Jónsson (2012) Símaviðtal 18. júlí 2012.
- Þróunarfélag Snæfellinga. (Maí 2012). Atvinnuþróun og tækifæri á Snæfellsnesi 2025. Sótt 12. nóvember 2012 frá [http://www.snae.is/wp-content/uploads/2012/09/Skyrsla-Svidsmyndir-Snaefellsnes\\_Juni2012x.pdf](http://www.snae.is/wp-content/uploads/2012/09/Skyrsla-Svidsmyndir-Snaefellsnes_Juni2012x.pdf)
- Þróunarfélag Snæfellinga. (Maí 2012). Atvinnuþróun og tækifæri á Snæfellsnesi 2025. Sótt frá [http://www.snae.is/wp-content/uploads/2012/09/Skyrsla-Svidsmyndir-Snaefellsnes\\_Juni2012x.pdf](http://www.snae.is/wp-content/uploads/2012/09/Skyrsla-Svidsmyndir-Snaefellsnes_Juni2012x.pdf)
- Æðarsetur Íslands. (án dags.). Sótt 6. júní 2012 frá [www.eider.is](http://www.eider.is): <http://www.eider.is/>