

# Stækkun grunnskóla og bygging tónlistarskóla

*Skýrsla vinnuhóps á vegum Stykkishólmsbæjar  
Veturinn 2006-2007*



***Í þekkingarflæði við nemum nú  
og njótum alls hins besta.  
Því samfélagi tilheyrir þú,  
sem vill þína vegsemd mesta.***

*Höf: Ásta Valdís Guðmundsdóttir*



## Vinnuhópur um skólamál í Stykkishólmi

# **Stækkun grunnskóla og bygging tónlistarskóla**

Hugmyndir og tillögur um hönnun byggingar og áherslur í skólastarfi

Skýrsla unnin af Írisi Huld Sigurbjörnsdóttur starfsmanni vinnuhóps

© Stykkishólmsbær

Janúar 2007



## Efnisyfirlit

Inngangur .....	7
Aðdragandi .....	7
Fulltrúar í vinnuhópi .....	9
Vinnuferlið .....	10
Kynningarfundur .....	10
Leiðarljós höfunda ferlisins eru eftirfarandi: .....	10
Niðurstöður hópsins .....	11
Námssamhengið .....	11
Helstu niðurstöður um námssamhengið .....	14
Námssamfélagið .....	15
Helstu niðurstöður um námssamfélagið .....	15
Námssvarðan .....	16
Hugflæði yngri deilda grunnskólans .....	20
Hugflæði eldri deilda grunnskólans .....	23
Námssvæntingarnar .....	27
Helstu niðurstöður um námssvæntingarnar .....	29
Námsskipulagið .....	30
Skipulag skólanna .....	30
Grunnskólinn í Stykkishólmi .....	30
Tónlistarskóli Stykkishólms .....	31
Námssamstarfið .....	37
Hugmyndir frá safna- og menningarmálanefnd .....	39
Námssliðið .....	42
Helstu niðurstöður fyrir námssliðið .....	42
Námssumhverfið .....	43
Námssfagnaðir .....	51
Námssfjármögnun .....	51
Að lokum .....	51



## Inngangur

Í þessari greinargerð er lýst niðurstöðum vinnuhóps sem vann að því að skilgreina áherslur í skólastarfi Grunnskólans í Stykkishólmi og samstarfi hans við aðrar stofnanir sem ætlað er að starfa í sömu byggingu eða á sama svæði. Hér á eftir er lýst aðdraganda þess að hópurinn var stofnaður, hvernig hann vann og helstu niðurstöðum.

## Aðdragandi

Þann 12. maí árið 2005 skipaði bæjarstjórn Stykkishólms nefnd til að vinna að stefnumörkun í húsnæðismálum Grunnskólans í Stykkishólmi og Tónlistarskóla Stykkishólms.

Niðurstaða nefndarinnar var:

- Að brynt væri að grunnskólinn verði í einu og sama húsnæðinu með sína starfsemi og að tónlistarskólinn verði á sama svæði og grunnskólinn.
- Að nýting starfsfólks yrði betri og meiri ef skólarnir væru á sama svæði.
- Að samlegðaráhrif í rekstri gætu leitt til lækkunar á rekstrarkostnaði.
- Að horfa bæri til sveigjanleika og breytilegrar skólastefnu við hönnun húsnæðis.
- Að skoða bæri samþættingu, til dæmis heilsdagsskóla (frístundaskóla), félagsmiðstöðvar, bæjarbókasafns og sérhæfðar starfsemi s.s. svæðisskrifstofu fatlaðra, í húsnæði grunn- og tónlistarskóla.

Nefndin lagði til að húsnæðið yrði byggt upp á skólasvæðinu við Borgarbraut, samin yrði skólastefna sem tæki mið af nýrri tækni og nýjum tímum, að við hönnun húsnæðis yrði horft til sveigjanleika og breytilegrar skólastefnu og að skipaður yrði vinnuhópur sem myndi halda utan um þessa vinnu. (*Stefnumörkun í húsnæðismálum Grunnskólans í Stykkishólmi og Tónlistarskóla Stykkishólms*).

Stýrihópur um stækkun grunnskóla og byggingu tónlistarskóla var skipaður vorið 2006 en stýrihópurinn skipa Björn Sverrisson, formaður, Katrín Gísladóttir og Elín B. Kristinsdóttir. Stýrihópurinn vann undirbúningsskrefin í ferlinu og að þeirri vinnu komu m.a. bæjarstjóri, skólastjórar grunnskóla og tónlistarskóla auk þess sem farið var í vettvangsferðir til að kynna sér málin nánar.

Bæjarstjórn Stykkishólms ákvað í framhaldinu að haga undirbúningi með þeim hætti að kalla saman hóp fólks úr ýmsum áttum til að leggja fram hugmyndir sínar um starf

skólanna. Með því vildi Stykkishólmsbær leitast við að mæta þörfum íbúa bæjarins. Í vinnunni var fylgt eftir ferli “frá hinu almenna til hins sérstæða” (e. Design Down Process). Anna Kristín Sigurðardóttir var ráðin verkefnisstjóri en hún hefur stýrt sambærilegum verkefnum í öðrum skólum.

Verkefnið nær til markmiða skólanna, innra starfs og útfærslu byggingar. Vinnu hópsins er ætlað að skila lýsingu á megináherslum í skólastarfinu og lauslegri hugmynd að innra fyrirkomulagi bygginganna.

Sú aðferð, að leita til ýmissa aðila innan og utan skólakerfisins, er valin í þeim tilgangi að tengja saman samfélagsbreytingar og þróun skólastarfs og til að fá fram sem fjölbreyttastar hugmyndir.

Hópur fólks í Stykkishólmi fékk sent bréf 12. september 2006 með boði um þátttöku í vinnuhóp um stækkun grunnskóla og byggingu tónlistarskóla, 25 manns þáðu boðið.

Vinnuhópurinn skipar breiður hópur fólks sem kemur úr ýmsum áttum, með ólík sjónarmið, fólk sem horfir á skólana frá mismunandi hliðum og kemst saman að niðurstöðu. Vinnuhópurinn hafði bækestöðvar í húsnæði grunnskólans við Borgarbraut þar sem allir fundirnir fóru fram.

Hópurinn hóf störf 20. september 2006 á kynningarfundum verkefnisins. Á kynningarfundinum voru kynnt þau vinnubrögð sem viðhafa átti í vinnuhópnum. Í framhaldinu voru haldnir þrjú sex klukkustunda vinnufundir á tímabilinu frá 4. október til 24. nóvember þar sem unnið var markvisst í hópavinnu eftir undirbúningsferli hönnunar frá hinu almenna til hins sérstæða. Að afloknum vinnufundum var unnið úr niðurstöðum fundanna og skýrsla þessi sett saman um verkefnið. Niðurstöður verkefnisins voru kynntar í febrúar 2007.





## **Fulltrúar í vinnuhópi**

### **Verkefnisstjóri**

Anna Kristín Sigurðardóttir

### **Stýrihópur skólahúsnæðis**

Björn Sverrisson, formaður stýrihóps

Katrín Gísladóttir

Elín Bergmann Kristinsdóttir

### **Tónlistarskóli**

Jóhanna Guðmundsdóttir, skólastjóri

Hafsteinn Sigurðsson

Elísabet Lára Björgvinsdóttir

### **Grunnskóli**

Gunnar Svanlaugsson, skólastjóri

Einar Gunnarsson, kennari

Sesselja Konráðsdóttir, kennari

Helga Sveinsdóttir, kennari

### **OG Arkitektar**

Garðar Guðnason, arkitekt

### **Safnamál**

Eyþór Benediktsson, formaður safna- og menningarmálanefndar

Guðrún Hauksdóttir, starfsmaður á skólabókasafni

### **Félagsmiðstöð**

Guðfinna D. Arnórsdóttir, forstöðumaður félagsmiðstöðvar

Katrín Pálsdóttir, formaður æskulýðs- og íþróttanefndar

### **Önnur málefni**

Hafdís Bjarnadóttir

Svavar Edilonsson, fulltrúi Aftanskins

### **Foreldrar og fulltrúar atvinnulífs**

Guðjón P. Hjaltalín

Sigrún Þórsteinsdóttir

Sigurður R. Bjarnason

Hrannar Pétursson

Álfgeir E. Þ. Marinósson

Ásta Valdís Guðmundsdóttir

Sigurborg Leifsdóttir

Magda Kulinska

Ásgeir Gunnar Jónsson

### **Starfsmaður vinnuhóps**

Íris Huld Sigurbjörnsdóttir

## **Vinnuferlið**

Verkefni vinnuhópsins var að móta áherslur í grunn- og tónlistarstarfi í Stykkishólmi. Í verkefninu fólst tækifæri til að móta vettvang þar sem nám fer fram og tillit er tekið til þarfa þeirra sem starfa á vettvangi og samfélagsins alls.

Þátttakendur í vinnunni voru nemendur, kennarar, skólastjórnendur og aðilar úr grenndarsamfélaginu. Á milli vinnufunda hópsins var upplýsingum safnað frá nemendum og kennurum og kom það efni inn á fundina jafnóðum er leið á ferlið.

## **Kynningarfundur**

Anna Kristín Sigurðardóttir kynnti vinnuferlið fyrir fulltrúum vinnuhópsins og fór yfir undirbúningsferlið um hönnun frá hinu almenna til hins sérstæða (e. Design Down Process).

Ferlið er upprunnið í Minnesota í Bandaríkjunum og hófst sem rannsóknarverkefni árið 1991. Ferlið var fyrst kynnt hér á landi í apríl árið 2000 að frumkvæði Gerðar G. Óskarsdóttur. Ferlinu má kynnst nánar í bækling Gerðar G. Óskarsdóttur (2001). *Lýsing á undirbúningsferli hönnunar frá hinu almenna til hins sérstæða* (Design Down Process).

## **Leiðarljós höfunda ferlisins eru eftirfarandi:**

- Brjóta gegn hefðum ef menn telja það skila árangursríkara skólastarfi.
- Einstaklingar læra á mismunandi hátt. Hið sama má læra innan margra námsgreina og á mismunandi stöðum.
- Hugsa nám og markmið þess út frá tækifærum og ógnunum í framtíðinni í starfi, samfélagi, fjölskyldu og einkalífi.
- Skólinn er námssamfélag allra sem hlut eiga að máli.
- Allir þættir skólastarfsins þurfa að mynda eina heild svo gæði og skilvirkni séu sem mest.
- Áhersla á nám í stað kennslu.
- Sérstaða hvers skóla.
- Skóli sem undirbúinn er eftir þessu ferli er ekki dýrari í byggingu en aðrir skólar .
- Átta sig á áherslum í skólastarfinu áður en hönnun nemendaumhverfis/byggingar hefst.
- Þátttakendur í undirbúningi séu nemendur, kennarar, skólastjórnendur og aðilar úr grenndarsamfélaginu.

Ferlið byggist upp á ellefu skrefum sem unnið er eftir, þau eru: Námssamhengið, námssamfélagið, námsvarðan, námsvæntingarnar, námsferlið, námsskipulagið, námssamstarfið, námsliðið, námsumhverfið, námsfagnaðir og námsfjármögnun.

Farið var í gegnum þrjú til fjögur skref á hverjum vinnufundi og unnið í hópum með hvert skref.

Fyrsti vinnufundur var haldinn miðvikudaginn 4. október og var þar farið í gegnum námssamhengið, námssamfélagið og námsvörðuna. Annar vinnufundur var haldinn miðvikudaginn 27. október þar sem kynnt var efni frá yngri deildum grunnskólans og farið yfir námsvæntingarnar, námsskipulagið og námssamstarfið. Á þriðja vinnufundi var farið yfir námsliðið, námsumhverfið og námsfagnaði. Síðasta skrefið sem snýr að fjármögnun bíður ákvörðunartöku hjá bæjaryfirvöldum.

## Niðurstöður hópsins

Hér á eftir er lýst vinnu og niðurstöðum hópanna í hverju skrefi fyrir sig. Í lok umfjöllunar um hvert skref eru niðurstöður dregnar saman þar sem það á við. Í sumum skrefum er vinnan þess eðlis að ekki er unnt að draga niðurstöður saman.

## Námssamhengið

Samfélagslegar breytingar og breytt fjölskyldumynstur kalla á breytingar á skipulagi skólastarfs. Nýir tímar kalla á nýjar og breyttar kröfur til þeirra einstaklinga sem verða þátttakendur í samfélagi framtíðarinnar.

Hingað til hefur áherslan verið lögð á að allir geri eins en umræðan snýst sífellt meira í þá átt að einstaklingurinn fái að njóta sín og fara þær leiðir sem honum henta best. Breyttar áherslur gefa tilefni til að endurskoða skipulagið. Getum við og viljum við gera hlutina öðruvísi?

Í vinnu um námssamhengið eru skoðaðar þær breytingar sem framundan eru í skipulagi skólastarfsins. Hvaða kostir eru í stöðunni? Hvaða vandamál eða ögranir eru til staðar? Hvað þurfum við að yfirstíga? Hvaða væntingar höfum við? Hvernig viljum við að hlutirnir verði í framtíðinni?

Unnið var í fjórum hópum sem allir áttu að setja niður á blað hugleiðingar tengdar sérstökum kostum, ögrunum, tækifærum og væntingum við móttun skóla í Stykkishólmi.

(Hópur 1) **kostir** í stöðunni (með hliðsjón m.a. af Stykkishólmi, íslensku samfélagi, skólakerfinu á Íslandi, fjölskyldum í Stykkishólmi, menningu og umhverfi).

Stuttar vegalengdir í allar áttir

Lítið samfélag, náin tengsl (*fjölskyldur, vinir, heimili – skóli*)

Tengsl við náttúruna (*ber, lömb, hestar, sjór, fjöll*)

Blómstrandi menningarlíf við Breiðafjörð

Upphaf veðurathugana á Íslandi (og víðar)

Einn grunnskóli í bænum – grunnskóli-tónlistarskóli

Mikil eining um skólastarf

Nándin skapar betri yfirsýn yfir þarfir einstaklingsins, t.d. barna með sérþarfir

Stuttir eða engir biðlistar í Tónlistarskóla

(Hópur 2) **ögranir** í stöðunni (á Íslandi, í Stykkishólmi, með hliðsjón af kennsluaðferðum, skipulagi skólastarfs, foreldrum, staðsetningu o.s.frv.)

Auraleysi

Þröngsýni

Kennaraskortur

Fólksflutningar ( *fækkun* )

(Hópur 3) **tækifæri** sem við höfum (í Stykkishólmi, skólakerfinu almennt o.s.frv.)

Samvinna við stofnanir – náttúrustofu, sjúkrahús og önnur fyrirtæki í bænum

Sveigjanleiki vegna smæðar

Góð aðstaða til íþróttar

Umhverfi bæjarins sem hægt er að nýta í námi

Skólarnir opnir fyrir nýjungum

Metnaður fyrir skólastarfi

Metnaður fyrir tómstundastarfi

Sagan - Stykkishólmur 400 ára gamall verslunarstaður

Tengsl við Danmörku

(Hópur 4) **væntingar** til skólanna okkar í Stykkishólmi

Fjölnota hús fyrir alla aldurshópa

Betri líðan allra > betri árangur

Samstarf > betri nýting fyrir bæjarbúa > fjármagn nýtist betur.

Árangur fyrir alla

Aðstaða fyrir tómstundastarf

Skapa sameiginlega miðstöð með nokkrum stofnunum:

grunnskóli, tónlistarskóli, bókasafn, félagsmiðstöð, félagsstarf aldraðra, aðstaða fyrir framhaldsnemendur, aðstaða fyrir háskólanemendur, svæðisskrifstofa um málefni fatlaðra.

Að lokinni kynningu hópanna voru þátttakendur beðnir að skrifa niður á miða átta mikilvægustu atriðin. Að því loknu átti vinnuhópurinn að gefa atriðum atkvæði eftir mikilvægi frá einum og upp í fimm (hver tala notuð einu sinni). Einkunnagjöfin var svo skráð á lista og atriðum gefið vægi. Sjá má niðurstöðurnar hér á eftir þar sem atriðum er raðað eftir stigafjölda.

	<b>Einkunn</b>	
1. Fjölnota hús fyrir alla aldurshópa		80
2. Metnaður bæjarbúa fyrir skólastarfi		42
3. Árangur fyrir alla		22
4. Samstarf > betri nýting fyrir bæjarbúa > fjármagn nýtist betur		16
5. Samvinna við stofnanir		16
6. Skólarnir opnir fyrir nýjungum		16
7. Lítið samfélag		13
8. Náandin skapar betri sýn yfir þarfir einstaklingsins		13
9. Auraleysi hjá bæjarfélaginu		12
10. Betri líðan allra > betri árangur		10
11. Sveigjanleiki vegna smæðar		9
12. Mikil eining um skólastarfið		8
13. Stuttar vegalengdir í allar áttir		7
14. Tengsl við náttúruna		7
15. Sagan		6
16. Umhverfi bæjarins		6
17. Metnaður fyrir tómstundastarfi		4
18. Upphaf veðurathugana á Íslandi		4
19. Blómstrandi menningarlíf við Breiðafjörð		2
20. Góð aðstaða til íþróttar		2
21. Kennaraskortur		0
22. Stuttir biðlistar í tónlistarskóla		0
23. Þröngsýni (þeirra sem stjórna)		0
24. Einn grunnskóli í bænum		0
25. Aðstaða fyrir tómstundastarf		0

Mikilvægustu þættirnir í námssamhenginu voru svo flokkaðir og talinn saman stigafjöldi í hverjum flokki.

<b>Flokkur</b>	<b>atriði</b>	<b>stig</b>
Skólinn sem miðstöð í samfélaginu	Fjölnota hús fyrir alla aldurshópa (80) Samstarf – betri nýting (21) Samvinna við stofnanir (16)	<b>117</b>
Metnaður í skólastarfi og eining um skólastarfið	Metnaður bæjarbúa fyrir skólastarfi (42) Skólarnir opnir fyrir nýjungum (16) Mikil eining um skólastarfið (8) Metnaður fyrir tómstundastarfi (4) Góð aðstaða til íþróttar (2)	<b>72</b>
Nánd í samfélaginu	Lítið samfélag (13) Nánd skapar betri yfirsýn yfir þarfir einstaklingsins (13) Sveigjanleiki vegna smæðar (9) Stuttar vegalengdir í allar áttir (7)	<b>42</b>
Betri árangur	Árangur fyrir alla (22) Betri líðan allra – betri árangur (10)	<b>32</b>
Náttúra og saga	Tengsl við náttúruna (7) Umhverfi bæjarins (6) Sagan (6) Upphaf veðurathugana á Íslandi (4) Blómstrandi menningarlíf við Breiðafjörð (2)	<b>25</b>
Skortur á fjármagni	Auraleysi hjá bæjarfélaginu	<b>12</b>

## Helstu niðurstöður um námssamhengið

1. Skólinn er miðstöð í samfélaginu þar sem íbúar á öllum aldri koma saman.(117 stig)
2. Mikil eining er um skólastarfið meðal bæjarbúa og metnaður til að gera betur. (72 stig)
3. Smæð samfélagsins skapar möguleika á að hafa góða yfirsýn yfir þarfir hvers einstaklings og aukinn sveigjanleika til að mæta þörfum hans. (42 stig)
4. Betri árangur fyrir alla (32 stig).
5. Umhverfi bæjarins og saga skipa sess í námi barnanna. (25 stig).

## **Námssamfélagið**

Þetta skref felur í sér að skoða hverjum grunn- og tónlistarskóli í Stykkishólmi geta þjónað. Hverjir eiga hagsmuna að gæta? Hverjum þjónar skólinn? Fyrir hvern er skólinn?

Verkefnið var unnið þannig að hver og einn setti þrjá til fjóra aðila niður á blað. Aðilar voru svo skrifaðir upp á blað og fékk hver og einn fimm strik til að úthluta á atriðin á listanum og raðast aðilar þannig eftir stigaskori:

Tónlistarskóli	20
Grunnskóli	17
Amtsbókasafn	17
Aðstaða fyrir framhaldsnemendur	13
Félagsstarf	10
Félagsstarf yngri	10
Svæðisskrifstofa fatlaðra	6
Félagsstarf eldri borgara	5
Heilsdagsskóli	4
Aðstaða fyrir fatlaða	3
Aðstaða til fundahalda / félagasamtök	(1)
Námskeiðshald	0
Ráðstefnur í samvinnu við hótelið	0

## **Helstu niðurstöður um námssamfélagið**

Greinilegt að vilji er til að hafa saman grunnskóla, tónlistarskóla, bókasafn og aðstöðu fyrir framhaldsskólanemendur ásamt aðstöðu fyrir félagsstarf.

Aðilar voru sammála um að það sé ekki einkamál þeirra sem starfa í skólanum hvernig skólasterfið er framkvæmt heldur þurfi einnig að horfa til hagsmuna samfélagsins í heild.

Rætt var um að þar sem bókasafnið er gömul og gróin stofnun í Stykkishólmi þá þyrfti að hefja það svólítið fram þannig að það sæist frá vegi (frá vegfarendum). Einnig rætt að þarna verður fjölbreytt starfsemi sem fer fram á misjöfnum tíma sólarhrings og kallar það á fleiri en einn inngang og jafnvel nokkrar álmur.

Það að setja margar stofnanir saman hefur margvísleg margfeldisáhrif. Sá sem á leið um til að koma í skólann fer kannski í félagsmiðstöðina af því að hann er á staðnum og svo öfugt. Starfsemin verður þá þannig að eitt styður annað og ákveðin hvatning verður til samnýtingar á aðstöðunni.

## Námsvarðan

Í þessu skrefi er hugað að því sem er sérstakt við skólann, hvað verður auðkenni og ímynd skólans. Námsvarðan er vegvísir á námsleið og á að tákna áherslur í miðstöð sem til verður utan um fjölbreytta starfsemi. Varðan, sem vísar alveg sérstaka leið sem hefur sín sérstöku sérkenni, getur birst í: merki, mynd, setningu, orði, sögu o.s.frv.

Eins og áður var vinnuhópnum skipt í fjóra hópa. Hver og einn innan hvers hóps átti svo að hugsa í hljóði um hvað viðkomandi finnst sérstakt við skólann/stofnunina. Allir í hópnum miðluðu svo hugmyndum sínum. Að því loknu valdi hver hópur þætti til að festa á blað, í orði, mynd, ljóði, setningu eða öðru og að lokum kynntu hópar niðurstöður sínar fyrir hinum. Sömu hópar unnu svo áfram með sama verkefni en nú á sjónrænan hátt þar sem hóparnir áttu að teikna upp sínar hugmyndir.

### Hópur 1

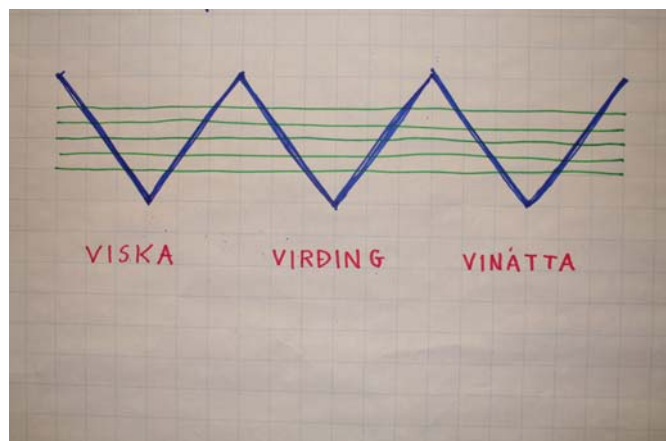
Örnefni

Saga

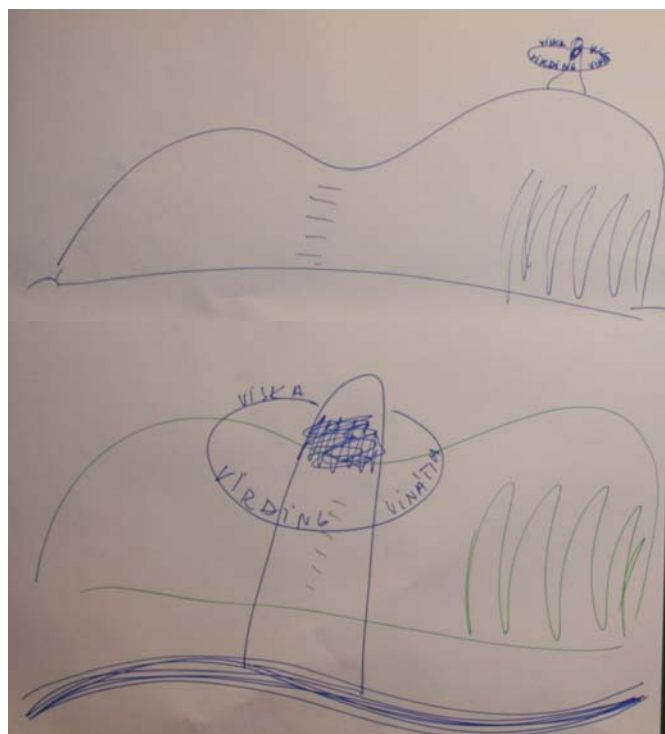
Nafn á bygginguna

Stykkið > Viskustykki

Burstabær > takturinn hinn eini sanni hljómur



**Hugmynd 1:** Burstabærinn er ákveðin skírskotun í skólahúsið og söguna. Hugmynd um að snúa burstunum við og þá myndast þrjú V sem tengjast einkunnarorðunum; Viska, Virðing, Vinátta. Allir þessir aðilar starfa saman í takti, samhljómur, út frá því kemur nótnastrengurinn í gegnum burstimar/vöfðinn og er jafnframt strengurinn sem tengir aðilana saman. Umhverfið kemur líka inn í þetta, sjórinn, landið, fjöllin.



**Hugmynd 2:** Súgandisey-hugmyndin að vera með vitann og ljóskeilu í kringum vitann; viska, virðing, vinátta (samtengt).

Svo Súgandisey - Stykkið; Viska, Virðing, Vinátta og sjórinn streymir....



## Hópur 2

Metnaður

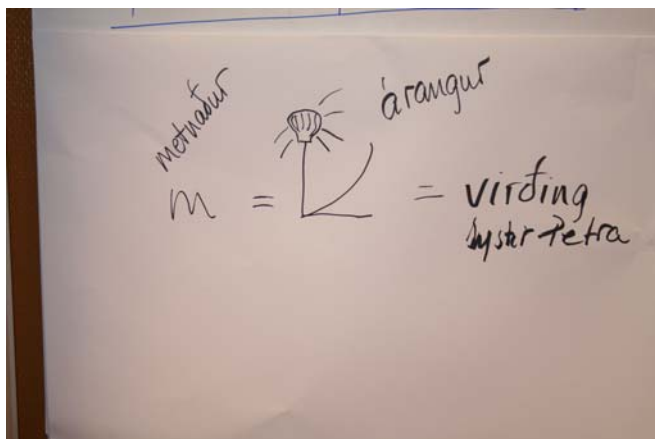
Virðing

Nálægð við náttúruna – Eyjar

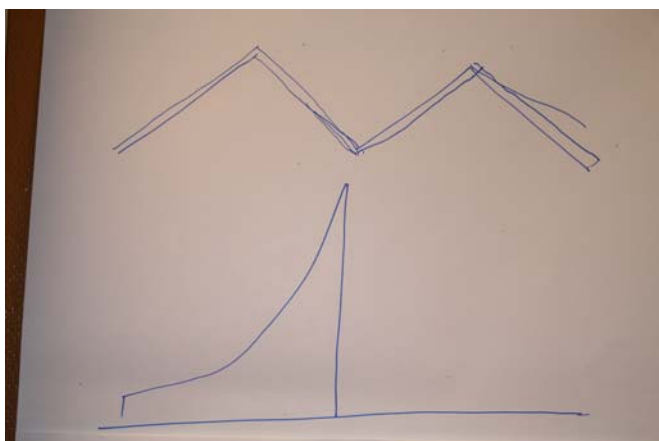
Menning – Saga

Fortíð – Nútið – Framtíð

Virkjun hugar og hafstrauma



**(Hugmynd 1: M(metnaður)=Árangur (mannvitsbrekka, ljós í formi skeljar, svollítið af birtu fer til framtíðar og svollítið til fortíðar=Virðing.**



**Hugmynd 2:** Mannvitsbrekkan og líka tilfærsla á minnismerkinu um Árna Thorlacius. Svo koma burstirnar sem geta líka táknað Skyrtunnu og líka Dímonarklakkana.)

“Flýgur fiskisagan,  
framtíðar til,  
með vindinum  
sem hann Árni Thorlacius uppgötvaði hér um árið.”  
Höf: Hafsteinn Sigurðsson

### Hópur 3

Sameining

Þekking

Sköpun > *Hugur og hönd – lærum um höf og lönd*

Kynslóðir

Viska

Njóta

Leita

Leika – látum hugann reika

Samvistir

Tvisvar verður gamall maður

Undir sama þaki

#### **Hugmynd 1:**

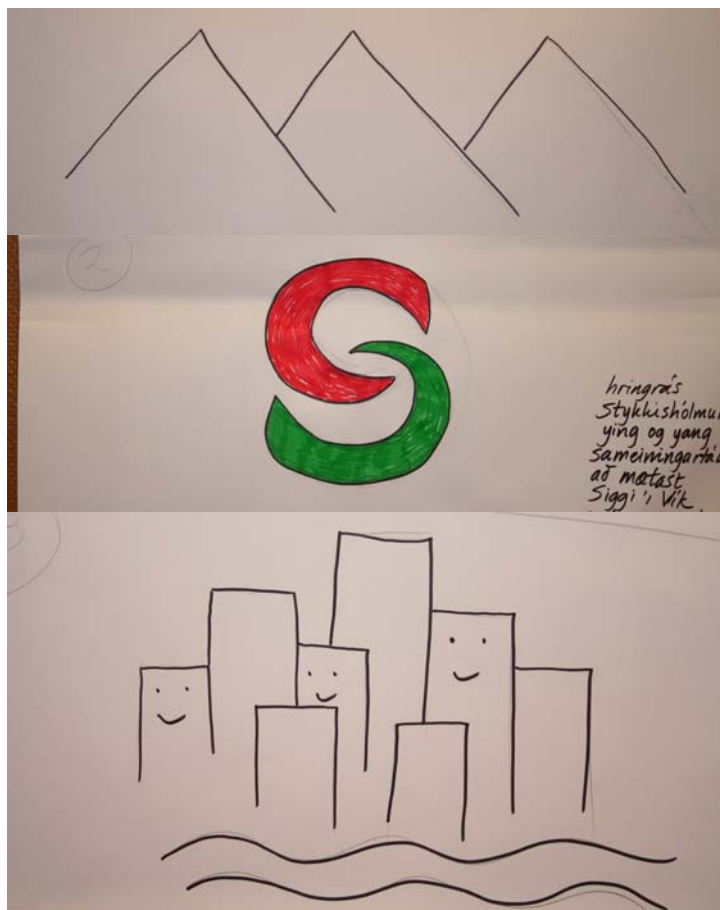
*Burstírnar, fjöllin og allt það.*

#### **Hugmynd 2:**

*Hringrás, Stykkishólmur, Jíng og Jang, sameiningartákn, að mætast, Siggi í Vík, endurvinnslutákn (grænn fáni), náttúra.*

#### **Hugmynd 3:**

*Stuðlabergið, mishátt en samt allir jafnháir á bylgjunum...*



#### Hópur 4

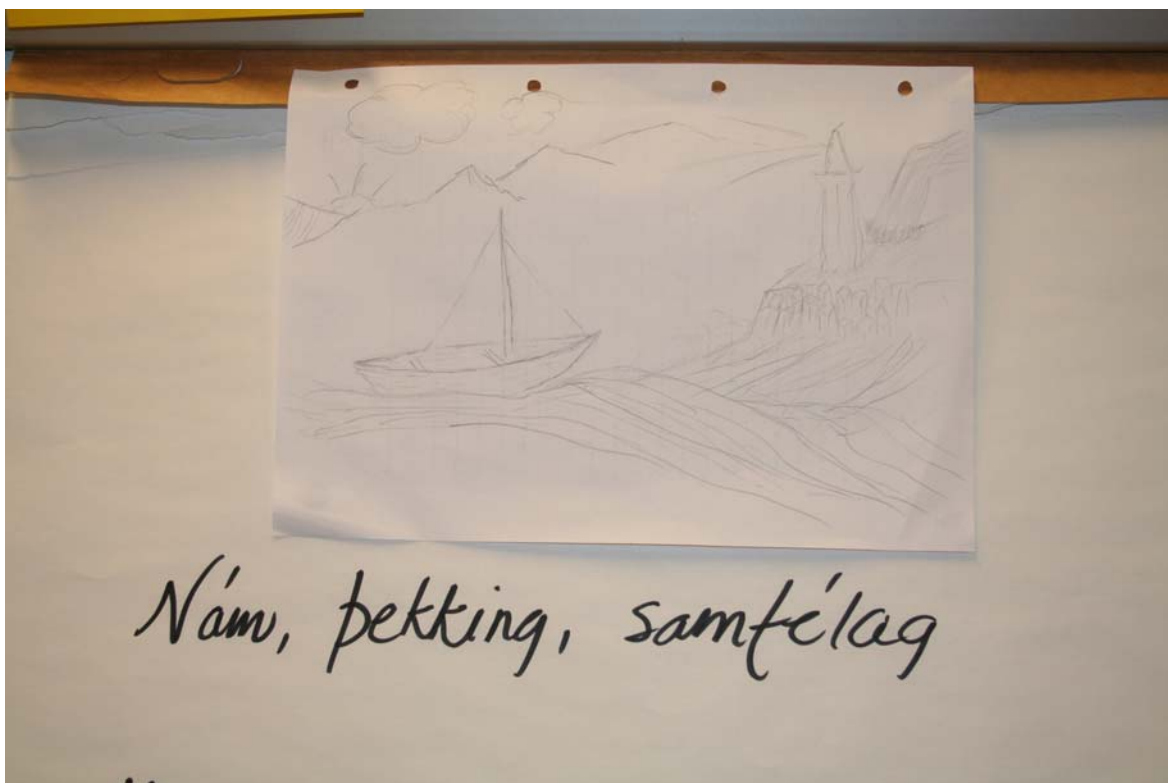
Eyja – stuðlar – viti

Mishátt stuðlaberg og hringrás

Foss – Flæði

Tré – mismunandi greinar

Hugsað um heildina



Margar hugmyndir á bak við myndina:

Bátur með breiðfirsku lagi, hann er hugsaður sem fleyð sem nemandinn siglir á í gegnum lífið. Námið sem hann hlýtur í skólanum er báturinn sem fleytir honum í gegnum lífið á þekkingarstraumi. Vitinn er leiðarljósíð og vísar honum í örugga höfn. Fjöllin/Burstirnar. Róið á þekkingarmið.

Slagorð: Nám, þekking, samfélag. Hvað ungur nemur, gamall temur.

## ***Hugarflæði yngri deilda grunnskólans***

Nemendur í yngri deildum grunnskólans voru látnir fara í hugflæði um hvernig þau vilja sjá skólann sinn í framtíðinni.

### **1. bekkur**

- Flott leiktæki
- Dótalest
- Páfagauk
- Blóm
- Útilest
- Innibíl
- Blátt þak
- Hvítt hús
- Stórt rými með sófum
- Kastali
- Bleikir veggir
- Inni ýtari
- Bláir veggir
- Rauðir veggir
- Stóran skóla
- Rautt þak
- Korktöflur
- Kubbahorn
- Púða í heimakrók
- Kofa á skólalóðinni
- Innikofa
- Smíðakrók
- Saumakrók
- Málningakrók
- Skjávarpa
- Tölvur í hverri stofu
- Sófa í kringum heimakrók
- Myndir utan á skólanum

### **2. bekkur**

- Stærri skóla
- Flottan skóla
- Töflur, borð, stólar
- Leiktæki úti
- Nýr leiksalur
- Myndir á veggjum
- Stórir gluggar
- Flottur inni
- Flott parket á gólfinu
- Allt dótið með úr gamla skóla
- Öðruvísi fótboltavöll og útileiksvæði
- Brunaútgangur
- Skúffur fyrir bækur
- Fleiri gangar
- Margar hæðir
- Tölvur
- Bókasafn
- Stofur fyrir alla bekki með kortum og skrauti
- Koddar og bækur í öllum stofum (heimakrökur)
- Sjónvarp í sumum stofum
- Sérstök myndmenntastofa
- Nýr heilsdagsskóli
- Orkuskífa í stofunum
- Stórt fiskabúr frammi á ganginum!!!

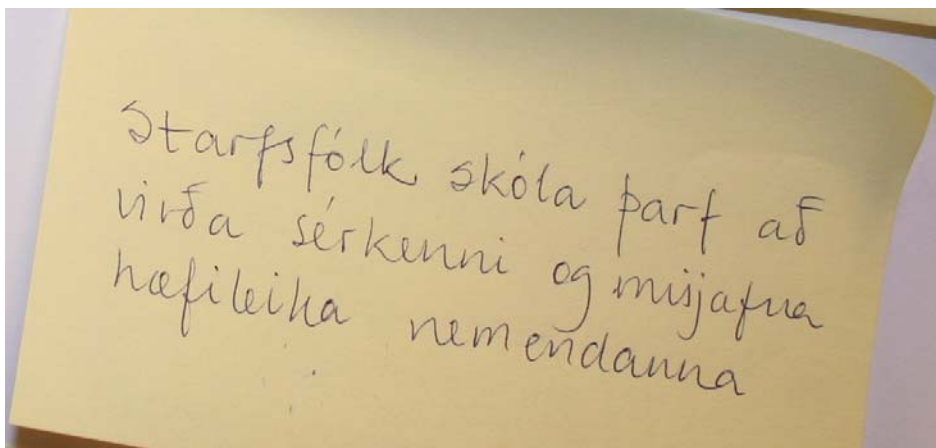
### 3. bekkur

#### Skóli:

- Eldhús og matsalur
- Ókeypis matur
- Stórar kennslustofur svo það þurfi ekki að troðast
- Góð húsgögn
- Borð sem hægt er að opna og geyma dótið sitt í
- Námsver
- Bókasafn í skólanum þar sem alltaf er hægt að ná í bækur
- Salur – miðsvæði með sviði þar sem hægt er að sýna leikrit, syngja, horfa á bíó og hafa diskótek með diskókúlu
- Stórar samliggjandi list- og verkgreinastofur og klósett í heimilisfræðistofunni
- Tölvuherbergi eða tölvuvagn með fartölvum

#### Skólalóð

- Stór og góð lóð
- Aparólur
- Klifurveggur
- Þrautabrautir
- Kastali með rennibrautum og klifurnetum
- Hjólabrettabraut og stökkpallar
- Göng yfir í íþróttahús eða rennibraut með ljósum
- Boltavellir
- Galdrahús þar sem maður getur lært galdra
- Stórt trampólín með öryggisgirðingu
- Stór rennibraut



#### 4. bekkur

##### Hvað verður betra:

- Styttra í skólann
- Flottari stofa
- Styttra í íþróttir
- Styttra á milli staða (t.d. í sauma og smíðar)
- Stærri fótboltavöllur
- Þurfa ekki að labba á milli
- Fleiri leiktæki

##### Hvað viljum við fá með nýjum skóla:

- Ný og betri leiktæki
- Flatskjá
- Fleiri tölvur
- Aparólur
- Stærri stofu
- Ljósritunarvél og brennara
- Dótið úr gömlu stofunni með
- Ný borð
- Nýja stóla
- Tónlistarskólann á skólatíma
- Betri leikföng

#### 5. bekkur

- Hvað verður um gamla skólann?
- Litríkur skóli
- Draumaskóli
- 1.-4. bekkur í samkenndu
- 5.-10. hver með sína stofu þar sem allar greinar eru kenndar fyrir utan sérgreinar
- Stór myndmenntastofa, handmennta- og smíðastofan mega vera saman í stofu
- 5.-10. með sinn vinnustól á hjólum
- Engar námsbækur, hafa allt í tölvunni en ekki sleppa bókasafni
- Tónlistarskólinn endilega með en ekki breyta honum
- Lengri frímínútur og frjálsari tíma, ráða hvenær maður fer í frímínútur og ekki endilega út
- Leikherbergi fyrir litlu krakkana (sem stóru mega stela í)
- Stóran matsal, miklu stærri en núna með sjálfsölum og fleiru
- Einkaklósett fyrir hvern bekk – draumaklósett, með hita í setu og góðri lykt
- Djúskusur í staðinn fyrir óholla sjálfsala (af því að þau eru að fara í grænfánann)
- Stóran hátíðarsal, danssal fyrir leikrit, böll og hljómsveit
- Hurðir sem opnast af sjálfu sér, með skynjara
- Heimakrók, valsal með tölvuleikjum, sjónvarpi og afþreyingu
- Kjaftaherbergi / setustofa
- Slökunarherbergi með rólegri tónlist, kertaljós og rómantísk stemning

## ***Hugflæði eldri deilda grunnskólans***

### **5. bekkur**

- Maður ræður hvenær maður fer í mat
- Draumaklósettið (hiti á setunni)
- Lazyboy stólar
- Valsalur: sjónvarp, sófar, tölvur o.s.frv.
- Slökunarherbergi
- Þægilegri stólar og borð
- Kjaftaherbergi
- Fartölvur fyrir alla
- Matsalur þar sem böll verða haldin
- Bíóstofa með fullt af hægindasófum
- Salur fyrir böll, tónfundi og jólaskemmtanir
- Litríkur skóli að utan

### **6. bekkur**

- Fitnessvöllur
- Fótboltavöllur
- Körfuboltavöllur
- Leiktæki
- Aparóla
- Hjóla rampur
- Klifurgrind

### **7. bekkur**

- Miklu fleiri kostir að skólarnir séu í sama húsnæði en sitt hvoru
- Mikilvægt að þá verður stutt í tónlistarskólann
- Meiri líkur á að tímar verði samliggjandi
- Ekki þarf að fara út til að fara í tónlistarskólann
- Smá áhyggjur af hávaða frá Tónlistarskólanum en sá ókostur vegur ekki þungt

## 8. bekkur

- Opin rými
- Ekki hólfað niður
- Salur / staður fyrir samkomur í eyðum
- Sófa og huggulegheit í setustofu

## 9. bekkur

### Hugmyndir:

- Húsið á að koma á milli skólans og íþróttahússins og glergöng á milli
- Setustofa í miðjunni
- Stór samkomusalur með sviði
- Tónlistarstofur á efri hæðunum
- Hljóðver
- Stærra húsnæði fyrir félagsmiðstöð
- Félagsmiðstöð við skólann
- Stór salur
- Breyta göngum skólans og koma fyrir þægilegum sófum svo við þurfum ekki að sitja á gólfunum
- Slétta veggina
- Breyta allri innréttingu skólans
- Byggja skólann í átt að íþróttamiðstöðinni
- Tæki og dót sem hægt er að dunda sér við í gati og frímínútum
- Aðra stóla og borð í mötuneytið og stækka það
- Einangrað tónlistarherbergi – gæti komið dans- og söngskóli og þá með stúdíói
- Allir bekkir á einum stað
- Skólaskápar
- Meira spennandi útisvæði – trampólín og góð útileiktæki ☺
- Ekki skólabúninga
- Setukrók á ýmsum stöðum (ekki jafn stór og setustofa)
- Eftirsetuherbergi
- Ekta nördaherbergi
- Áfengislaus pub
- Betri mat í mötuneyti
- Íþróttasalur – meiri fjölhæfni og íþróttanefndaratburði
- Grænmetis og ávaxtasjálfsala
- Skólaútvarp og skólastjóratilkynningahátalara



- Skólablaðsnefnd
- Opið rými
- Klúbbastarf
- Hljóðfærakennsla
- Myndmenntagjörningaherbergi
- Alvöru efnafræðistofu
- Skápa! Eins og eru í One Tree Hill
- Nýjar gardínur
- Laser töflu
- Skólabúninga
- Klósett, High Class

**Kostir:**

- Minna labb fyrir suma
- Sama svæði fyrir nemendur grunnskóla og tónlistarskóla
- Meira sameiginlegt starf fyrir nemendur
- Hægt að setja tíma á milli annarra tíma og hlé
- Meira samstarf skóla og tónlistarskóla
- Aukinn áhugi nemenda fyrir tónlist
- Flottari skóli
- Nýtt umhverfi og dót, böllin gætu orðið skemmtilegri og flottari

**Gallar:**

- Truflanir í kennslu á meðan væri verið að byggja
- Mikill umgangur
- Dýrt

## 10. bekkur

- Nýja byggingin verði alveg eins í útliti að utan – gæta samræmis
- Stærra bókasafn, flytja amtsbókasafnið í skólann, meira úrval af bókum
- Betri, nýrri, stærri matsal með betri skömmtunaraðstöðu
- Sófakrók – horn sem nemendur geta slakað á eftir verkefnavinnu, í gati og frímínútum
- Skólaskápa til að geyma bækur, yfirhafnir og verðmæti
- Kenna íþróttافرæði – fastir tímar í íþróttافرæði og tónfræði
- Betri efnafræðistofu, stærri og betri tæki
- Tússtöflur í staðinn fyrir krítartöflur!!
- Einhverskonar sjálf sala
- Fleiri og betri tölvur + forrit
- Tómsundaherbergi – sófa – skápa
- Salerni (með öllu)
- Betri bjöllu
- Stólar
- Betri sjónvarpsaðstaða (hægt að fylgjast með fréttatengdu efni)
- Meiri mjólk
- Kastali
- Hreystivöllur
- Gera skólakörfuboltalið, fótboltalið eins og er í Ameríku
- Stofa sem er alltaf opin til að læra í
- Leigja fartölvur út skólaárið vegna þess að það hafa ekki allir aðgang að tölvum
- Hreint vatn
- Næringarmeiri mat (fjölbreyttari)
- Fleiri íþróttatímar
- Meira verklegt
- Sér skólaíþróttahús
- Meira af drykkjarbrunnum
- Sér skápa fyrir útiföt

### Óskir 10. bekkjar varðandi Tónlistarskóla

- Öll hljóðfæri (strengja)
- Martin
- Æfingaherbergi
- Hljóðeinangrað

## **Námsvæntingarnar**

Í þessu skrefi er horft til þess hver markmiðin eru með námi nemendanna. Íhugað hvað það er sem nemendur eiga að tileinka sér á námstímanum, og hvað nemendur eiga að hafa fengið út úr skólagöngu sinni við lok grunnskólanáms.

Vinnuhópnum var skipt í fjóra hópa og vann hver hópur með eitt af eftirfarandi atriðum: vinnan, fjölskyldan, grenndarsamfélagið og persónulega lífið. Hver hópur skoðaði áskoranir og væntingar innan hvers þáttar.

### **Vinnan**

#### **Áskoranir**

- Beint í vinnu eða áframhaldandi nám? (*Val eða ekki val, félagslegar aðstæður*)
- Börn verða sjálfstæðir einstaklingar
- Stundvísi, ástundun, aukin ábyrgð

#### **Væntingar**

- Grunnþekking í landafræði og sögu
- Lestur, skrift og reikningur
- Tungumál
- Handverk og listgreinar
- Umhyggja og virðing fyrir náunganum og umhverfinu
  - siðferði og forvarnir, heimilisfræði
  - tónlist, dans, sund og hreyfing og heilbrigt líferni
- Fjármálakennslu ábótavant

### **Fjölskyldan**

#### **Áskoranir**

- Sameiginlegur tími með fjölskyldunni (sé eitthvað sem krakkarnir kunna að meta)
- Breytt fjölskyldumynstur – fjölskyldan öðruvísi, ekki allt í skorðum eins og áður
- Allar kynslóðir í námi – meiri krafa um símenntun, viðhalda þekkingu
- Hraði, tækni, takast á við
- Tækifæri til náms fjölbreyttari– meiri möguleikar til náms
- Ekki jafn aðgangur að tækninni, misjöfn aðstaða til að fylgja þróuninni
- Margt sem glepur, margt í boði
  - halda þeim við efnið um að marka sér stefnu og vita hvað þau vilja verða

### Væntingar

- Að meta gildi fjölskyldunnar, ekki eingöngu skólans að koma þar inn
- Að þau séu að læra allt lífið
- Lífið er nám, létt að sölsa um
- Búa þau undir val m.t.t. náms, frama, framtíðar (opin og sveigjanleg)
- Fjölbreytileiki náms
- Skipuleggja tíma sinn m.t.t. náms og fjölskyldu
- Kunna að læra og nota tíma sinn vel
- Sjálfsbjargarviðleitni, elda, sauma, bjarga sér-grunnþarfirnar
- Mun á réttu og röngu
- Tillitssemi, virðing, umburðarlyndi

### Grenndarsamfélagið

#### Áskoranir

- Félagsstarf (gott, fjölbreytt)-nemendur séu tilbúnir að taka þátt í samfélaginu
- Að einstaklingar séu hæfir til að taka þátt í lýðræðislegu starfi (samskiptahæfni)
- Skapandi, frjóir einstaklingar með aðlögunarhæfni og sjálfsöryggi
- Að einstaklingarnir skili hæfni sinni til samfélagsins aftur

### Væntingar

Einstaklingar þurfa að búa yfir

- Víðsýni
- Jákvæðri sjálfsmynd
- Umburðarlyndi
- Lífsleikni í raunveruleikanum (v. praktískra mála)
- Hæfni til að leita sér upplýsinga
- Aðlögunarhæfni
- Samskiptahæfni
- Óeigingjarnri hegðun

## Persónulega lífið

### Áskoranir

- Víðsýni
- Aukin ábyrgð: (sem nemendur þurfa að takast á við í sínu persónulega lífi)
- Á fjármálum sínum - Mikið áreiti frá fjármálahliðinni (auðvelt að verða sér úti um skuldir)
- Á tilfinningum sínum og annarra - Verða sjálfráða, takast á við að verða foreldri og verða hjón og þurfa þá að takast á við tilfinningar sínar og annarra
- Umgengni við vímuegjafa - Áreiti frá sölumönnum eykst um allan helming

### Væntingar

Takast á við þetta með víðsýni:

- Umburðarlyndi-alla vega gerðir til af fólki
- Vera gagnrýnin hópsál
- Mótstaða við freistingum-Hafa sína mótstöðu við öllum tilboðum og freistingum og vera fastur fyrir
- Opin og jákvæð
- Líka að leita; fá rétta svarið
- Tilfinningagreind, vel ræktuð

### Helstu niðurstöður um námsvæntingarnar

- **Grunnþekking:** lestur, skrift, stærðfræði, landafræði, saga, tungumál o.fl.
- **Sjálfstæður ábyrgur einstaklingur:** kann að bjarga sér í raunveruleikanum s.s. varðandi fjármál, almenn grunnfærni, skipuleggur tíma sinn m.t.t. fjölskyldulífs o.s.frv.
- **Sterkur einstaklingur, siðferðilega og tilfinningalega:** kann að velja, þekkja mun á réttu og röngu, standast freistingar, jákvæð og sterk sjálfsmynd, gagnrýnin hópsál, víðsýnn, umburðarlyndur, góðir foreldrar og makar.
- **Hæfni til að læra allt lífið:** gagnrýnin hugsun, leita svara.
- **Sterkur þegn í samfélaginu:** hæfur til að taka þátt í lýðræðislegu starfi, góð samskiptahæfni, skapandi og frjór, skili hæfni sinni til samfélagsins aftur, virðing og umburðarlyndi fyrir umhverfi og samferðafólki.

Niðurstöður hópsins um námsvæntingarnar eru í raun skilaboð til skólafólksins um helstu markmið og áherslur í skólasterfinu. kennarar og starfsmenn ættu að gefa sér tíma til að ræða hvað er verið að gera núna til að uppfylla þessar væntingar og hvað mætti gera öðruvísi.

## **Námsskipulagið**

Í þessu skrefi skoðum við hvernig skipuleggja á skólastarfið til að ná að uppfylla námsvæntingarnar. Samfélagið er metnaðarfullt og setur pressu á skólann til að ná árangri. Markmiðið er að útskrifa einstaklinga sem búa yfir þeim þáttum sem taldir voru upp í námsvæntingum.

## **Skipulag skólanna**

Gunnar Svanlaugsson skólastjóri grunnskólans og Jóhanna Guðmundsdóttir skólastjóri tónlistarskólans kynntu skipulag skólanna eins og það er í dag.

## **Grunnskólinn í Stykkishólmi**

### **Saga**

Gunnar hóf sína kynningu á því að fara stuttlega yfir sögu skólans.

### **Staðan í dag**

Kennarar og aðrir starfsmenn eru 36 talsins ( 23 kennarar og 13 almennir starfsmenn). Mikill stöðugleiki á starfsfólki, góður vinnustaður, gott skólaumhverfi, flottir nemendur, ákveðið starfsöryggi miðað við stærð/fjölda atvinnutækifæra.

Nemendur eru rúmlega 180, því miður fækkun frá fyrra ári en frekari horfur á fjölgun þar sem komandi 1. bekkur er fjölmennari en útskriftarhópurinn í vor. Síðan mun vinna okkar fréttast og því ljóst að fólk mun flykkjast hingað til okkar.

### **Húsnæði skólans**

Húsnæði skólans nær yfir fimm vinnusvæði. Húsnæði við Borgarbraut hýsir nemendur 5.-10. bekkjar ásamt sérgreinastofum. Á Skólastíg eru 1.-3. bekkur í aðalbyggingu ásamt tónlistarskóla, 4. bekkur í “kálfinum” ásamt tónlistarskóla og í skólastjórastofunni er sérkennsla, stuðningskennsla og heilsdagsskóli. Sund og almennar íþróttir fara svo fram í íþróttamiðstöðinni.

### **Fyrir hvað stendur skólinn?**

Unnið í jákvæðu skólaumhverfi þar sem fólk hefur metnað fyrir aukinni menntun. Yfirvöld bæjarins hafa stutt mjög vel við skólana hér í bæ.

Þetta leiðir af sér í flestum tilfellum jákvæða nemendur – heimili og skóla.

Það sem á undan er talið getur verið ein af mörgum ástæðum fyrir stöðugleika í starfslíðinu, ekki bara kennaraliðinu heldur varðandi öll störf skólans. Það gilda sömu reglur í starfsmannavali og þjálfari stendur frammi fyrir í íþróttum, velja sterkasta liðið. Þ.e. góða framherja, miðjumenn, varnarmenn, frákastara, skallamenn o.s.frv. o.s.frv. Allir þessir sterku leikmenn búa til liðsheildina – það skipta allir máli.

Fáir taka eftir því þó skólastjóri bregði sér af bæ og skólastjóri treystir öllu sínu starfslíði, þessir þættir eru mikið styrkleikamerki skólans og ekki sjálfgefnir.

### **Innra starfið – hvað er í gangi?**

- Starfað samkvæmt aðalnámsskrá.
- Mikil vinna í hópum sem hver kennari velur sér, verkefninu lokið og þá eru verkefnaskil fyrir alla og byrjað á nýju verkefni.
- Unnið er að Comeniusarverkefni á yngsta stiginu.
- Lífríki Breiðafjarðar – þróunarverkefni á vegum skólans undir stjórn Lárusar Ástmars.
- Grænfánavinna – byrjað á yngra stiginu við Skólastíg, vinnu miðar vel og stefnt á verklok í vor.
- Unnið að breyttum kennsluháttum á eldra stigi, tilraunabekkur þetta skólaár eru nemendur fæddir 1992 þ.e. 9. bekkur í umsjón Hreins Þorkelssonar – einnig eru aðrir kennarar farnir að koma að þessum breytingum.
- Skólanum barst peningagjöf frá útskriftarnemendum sl. vor og foreldrum þeirra á annað hundrað þúsund sem styrkja átti uppbyggingu á náttúrufræði kennslustofunni, tækjum og tólum. Þeirri vinnu miðar vel.
- Svona mætti lengi telja því ótalinn er fjöldinn allur af skemmtilegum verkefnum s.s. samstarf við Norska húsið, Lyshøjskolen í Kolding sem er vinabær okkar Hólmara, en það samstarf hófst formlega 1995, vettvangsvika nemenda í 8. bekk að Laugum í Dalasýslu ásamt jafnöldrum úr nágrannasveitarfélögum, öflug samvinna við tónlistarskólann, félagsmiðstöðina o.fl.

Undirritaður er einn af þeim heppnu sem fá að starfa á þessum vinnustað og hlakka ég til að mæta til vinnu á hverjum einasta degi og takast á við öll þau fjölbreyttu verkefni er bíða okkar og hef gert það í 22 ár. Að sjálfsgöðu finnst mér stundum að ég hefði átt að gera betur og legg mig þá fram við að læra af því. Þannig hugsum við í skólanum og þess vegna erum við hér saman komin í þessari metnaðarfullu vinnu.

Gunnar Svanlaugsson, skólastjóri.

### **Tónlistarskóli Stykkishólms**

Tónlistarskóli Stykkishólms er stofnaður árið 1964 á grunni Lúðrasveitar Stykkishólms sem var stofnuð 1944. Fyrsti skólastjóri og kennari skólans var Víkingur Jóhannsson, sem starfaði einnig sem stjórnandi lúðrasveitarinnar, organisti og kórstjóri í Stykkishólmskirkju og bókavörður.

Í dag er enn metnaðarfullt starf unnið í skólanum. Nú starfa við skólann 6 kennarar, auk skólastjóra í sem nemur 6,5 stöðugildi. Kennt er á píanó, gítar, harmonikku, tréblásturshljóðfæri (klarinet, saxafón og þverflautu), málmblásturshljóðfæri (trompet, kornett, básúnu, horn og túbu), slagverk (trommur o.sl.) og blokkflautur. Auk þess er kenndur söngur.

### **Hljóðfæra- og söngkennsla**

Hljóðfæra- og söngkennslan fer aðallega fram í einkatímum sem eru 2 x 30 mínútur í viku, auk þess sem söngnemendur fá tíma með undirleikara þegar líður á námið.

Blokkflautukennsla fer fram í litlum hópum.

Í vetur eru 120 nemendur sem stunda nám við skólann. Þar af eru 14 nemendur jafnframt í FSn, sumir í tveimur greinum (t.d. söng og hljóðfæri) og 8 fullorðnir. Aðrir nemendur eru á grunnskólaaldri.

Kennsla fer fram eftir námsskrám sem gefnar hafa verið út af Menntamálaráðuneytinu fyrir hin ýmsu hljóðfæri og kennslugreinar. Um 10% kennslunnar eru hóptímar og samspil, en 90% einkatímar, þ.a. fær söngdeildin 4 klst. á viku með undirleikara.

Algengasti kennslutími er kl. 13-18 á daginn, en í nokkrum tilfellum geta kennarar hafið störf fyrr, þá með því að taka nemendur út úr tímum í grunnskólanum (þá með samþykki foreldra og kennara viðkomandi). Nokkur dæmi eru um að kennsludagur hefjist kl. 14, einnig að kennt sé til kl. 19.

### **Samspil**

Margskonar samspilshópar eru jafnan í gangi. Gítararnir æfa í misstórum hópum.

Blásturshljóðfærin æfa líka samspil af ýmsu tagi 2-3 saman eða fleiri. Litlar og stærri hljómsveitir æfa saman þar sem hljóðfærum úr hinum ýmsu deildum er blandað saman og stundum fengnir söngnemendur til að syngja með. Söngnemendur æfa dúetta, tríó o.fl. eftir tækifærum.

### **Lúðrasveitir**

Lúðrasveit Stykkishólms æfir nú undir merkjum skólans, sem skólalúðrasveit. Þar er nú öflugt starf, þar sem tæplega 40 manns spila saman. Þar eru ekki bara nemendur skólans heldur hafa nokkrir eldri félagar slegist í hópinn aftur m.a. eru 2 af stofnfélögum sveitarinnar starfandi með núna.

Í Litlu Lúðrasveitinni eru byrjendur, þ.e. þeir sem eru búnir að læra nokkra tóna og eru tilbúnir að spila í hóp. Þar eru mismargir krakkar, oftast á bilinu 10-15. Í lúðrasveitunum okkar eru ekki bara blásarar og slagverk, heldur er líka leikið á rafgítar, rafbassa, hljómborð og píanó.

Öflugt foreldrastarf er í gangi með lúðrasveitunum, en það sér um skipulag og fylgd í æfingabúðir og ferðalög, búningamál, skemmtikvöld og fleira.

### **Tónfræðagreinar**

Samkvæmt lögum um tónlistarskóla þá kennum við tónfræðagreinar tónfræði og tónheyrn og reynum að blanda fróðleik úr tónlistarsögunni inn í kennsluna líka. Þessi kennsla fer fram í hóptímum. Kennsla þessara greina, sem hafa sína eigin námsskrá sem ber að fara eftir, er nú í mikilli mótun almennt og reynum við að fylgjast með þróun kennsluefnis og tileinka okkur.



Í vetur erum við að gera tilraun með að nota tölvur við tónfræðakennsluna og njótum góðs af samstarfi við grunnskólann sem leyfir okkur afnot af tölvustofu sinni. Þessi tilraun lofar góðu og gefur okkur innsýn í nokkuð sem koma skal. Með fróðleik sem finna má á internetinu og forritum sem til eru er örugglega hægt að örva og virkja nemendur á margan hátt og gera spennandi verkefni.

### **Námsáfangar og próf**

Það er mjög einstaklingsbundið hversu hratt nemendum miðar áfram við tónlistarnám. Eftir því sem nemendum fer fram taka þeir próf. Náminu er skipt í þrjá megin áfanga, grunnstig, miðstig og framhaldsstig. Innan hvers stigs taka nemendur próf í þrepum, t.d. á grunnstigi taka menn fyrst 1. og 2. stig, sem dæmd eru af kennurum skólans, síðan er tekið grunnpróf, en til að dæma það er sendur prófdómari á vegum prófanefndar tónlistarskólanna, sem tryggir að grunnprófsnemandi hér stenst samskonar kröfur og grunnprófsnemandur annars staðar á landinu. Þannig fá menn prófanefndina til að dæma sjálft miðstigið og framhaldsstigið, en milliáfangarnir eru dæmdir á vegum skólans, en þegar komið er að milliáföngunum upp í mið- eða framhaldsstig fáum við yfirleitt til okkar sérfræðinga til að prófdæma, t.d. virtan gítarkennara til að dæma gítarpróf, þverflautuleikara til að dæma flautupróf o.s.frv.

### **Tónleikar og tónfundir**

Hefðbundið tónfunda- og tónleikahald miðast við tvö tónfundir á vetri þar sem hver kennari heldur tónfund með sínum nemendum um miðja haustönn og aftur um miðja vorönn. Svo eru blandaðir tónleikar úr öllum deildum fyrir jóla og í lok skólaárs. Þannig kemur hver nemandi fram a.m.k. fjórum sinnum á ári.

Einnig koma nemendur skólans fram við ýmis tækifæri úti í samfélaginu, t.d. í kirkjunni, á stofnunum og í fyrirtækjum.

Lúðrasveitirnar halda sérstaka tónleika auk þess að koma fram á tónleikum skólans. Þá koma þær fram á hátíðarstundum eins og á sjómannadag, 17. júní og þegar tendruð eru ljós á jólatré bæjarins. Litla lúðrasveitin heimsækir leikskólann reglulega.

### **Húsnæði skólans**

Í því húsnæði sem við nú erum fer vel um sumar kennslugreinar og kennara á meðan aðrir þurfa að sætta sig við verri kost, samnýtingu á stofum og jafnvel hlaup á milli húsa eftir því hver dagurinn er. Í þessum tilvikum er erfitt fyrir kennara að búa um sig með sín kennslugögn. Nokkrar kennlustofur eru samnýttar með grunnskólanum og kirkjan hefur leyft okkur afnot af flyglinum þar nokkrum sinnum í viku.

Góður salur er í skólanum, sem nýttur er til kennslu, lúðraæfinga, hljómsveitaræfinga, tónleika og tónfunda. Grunnskólinn hefur einnig afnot af salnum, til tónmenntarkennslu, á söngsal, í danskennslu o.fl. Salurinn hefur einnig nýst til annars félagastarfs, s.s.

undirbúning fyrir þorrafagnað, söngæfinga fyrir félag eldri borgara, fundahalda og sýninga, svo eitthvað sé nefnt.

Kaffistofa/kennarastofa er samnýtt með kennurum grunnskóla og fer það mjög vel fram, þar sem aðal álagið hjá grunnskólanum er fyrir hádegi en eftir hádegið hjá tónlistarskólanum. Í þeim tilfellum sem annar hvor hópurinn er með fundi, þá er hægt að skjóta þeim inn í stofur eða í salinn.

Ljósritun er sameiginleg með grunnskólanum. Geymsla er lítil og þröng og TROÐfull af dóti. Sérstök vinnuaðstaða fyrir kennara er ekki til staðar og það sem ekki er hægt að undirbúa og vinna í kennslustofunum vinna þeir heima, nota sín hljóðfæri og sínar tölvur o.s.frv.

### **Hljóðfæra- og tækjakostur**

Segja má að skólinn sé nokkuð vel búinn að hljóðfærum og tækjum. Í skólanum er góður flygill í sal, svo og gamli flygillinn, sem er í nothæfu ástandi. Einnig á skólinn tvö píanó. Skólinn á nokkra gítara, harmonikkur og blásturshljóðfæri til kennslu og útleigu, en miðað er við að nemendur geti haft þau hljóðfæri á leigu fyrstu 2 námsárin sín, en þurfi þá að fjárfesta í hljóðfæri. Í slagverksdeild erum við að verða mjög vel búin. Til viðbótar við hefðbundnar trommur höfum við á nokkrum síðustu árum verið að bæta við ýmsum skemmtilegum hljóðfærum, nú síðast krómatísku klukkuspili og xylofóni.

### **Að lokum**

Ljóst er að þó skólinn búi að sumu leiti við góða aðstöðu þá eru þrengsli og aðstöðuleysi í öðrum tilfellum skólastarfinu til trafala. Bygging nýs skólahúsnæðis hljómar því vel í eyrum okkar og mun án efa efla allt okkar starf og gera tónlistarskólann enn sterkari en fyrr í samanburði við aðra tónlistarskóla.

Við leggjum áherslu á að nýtt skólahúsnæði verði byggt til framtíðar, þar sem lögð verði áhersla á að bæta aðstöðu til náms í öllum þeim kennslugreinum sem skólanum er skylt að kenna. Þannig verði skólanum gert kleift að búa nemendum sínum fjölbreytt skilyrði til að þroska tónlistarhæfileika sína og sköpunargáfu og auðga um leið mannlífið í

Stykkishólmi

Jóhanna Guðmundsdóttir skólastjóri

Að loknum kynningum skólastjóranna á skólunum var vinnuhópnum skipt í fjóra hópa sem skoðuðu eftirfarandi þætti í námsskipulaginu: tíma barnanna, nemendur og starfsmenn, námsumhverfið og ákvarðanatöku.

## Tími barnanna

### Skipulag – tímaplan – námsgreinar

Skipt í yngra og eldra stig

Yngra stig (1+2, 3+4, 5+6):

- Meiri þemavinna, samþætting námsgreina.
- Meiri samkenndsla til að nýta mannauðinn innan starfssviðsins (sitthvort kynið? Tveir bekkir saman, rétt samsetning kennara (styrkur, kyn))
- Gott að koma listgreinunum að í þemavinnunni.

Tíminn:

- Tvö tímabil fyrir hádegi – samsetning hópsins ræður innra skipulagi innan þess. Ábyrgðin er umsjónarmannanna. E.h. tímalengd m.v. aldur
- Íþróttatímar fastir
- Tónlistarkennarar koma inn í vinnuna
- Ekki framkvæmanlegt nema allt sé á sama svæði
- Samfella í deginum, þannig að allt sé klárað (líka tónlistarnám og íþróttir) áður en farið er heim
- Aukið val nemenda – áhugasvið – styrkleikar – aukinn árangur

Eldra stig (7+8, 9+10):

- Samkenndsla – styrkleikar liggi saman, þ.e. hópar blandast eftir áhugahvöt og styrkleikum nemenda
- Þemavinna ákveðin tímabil yfir skólaárið
- Meira val – áhugasviðið – aukinn árangur
- Kennsluhættir með líku móti allt skólastigið, svölítið í átt að FSn
- Tími kennslustunda breytilegur eftir verkefnum
- Sérgreinakennarar með aukið vægi á þessu stigi. Ábyrgð meiri vegna sérhæfingar
- Samþætting – samvinna kennara tónlistarskóla og grunnskóla
- Samfella á daginn

## Nemendur og starfsmenn

### Hópaskipting og samvinna samstarfsfólks

#### Hópaskipting

- Brjóta upp skiptinguna eftir bekkjum og námsgreinum
- Einstaklingsmiðaðar námsáætlanir
- Smærri umsjónarhópa
- Fleiri umsjónarkennarar; gera umsjónarkennarana virkari
- Kennarar vinna meira í hópum

*“Góður kennari getur kennt hvað sem er án þess að nota nokkuð nema eigin huga.”*

## Námsumhverfið

### Tækni – aðstaða – búnaður - skipulag o.s.frv.

Hópurinn var sammála um að ekki þurfi endilega að skipta út þessu gamla og stökkva á þetta nýja. Reyna frekar að finna farveg þar sem það besta er tekið úr báðum. Bæði opin rými og lokuð, fullt af einstaklingum sem höndla ekki opin rými.

- Víðsýni-boðið upp á hvorutveggja að vinna í stórum rýmum og samþættingu sem og með “gamla góða” sniðinu þar sem það hentar.
- Sjálfið-Mikilvægt að nemendur hafi sinn privat stað, borð, skáp, vinnusvæði
- Meiri tenging á milli skólasviðanna; leikskóli með þema og svona, svo öðruvísi í grunnskóla og svo aftur opið í fjölbraut
- Opin rými og þema hentar e.t.v. betur í vinnu með yngri börnum
- Heimilislegt umhverfi > Feng Shui > Fiskabúr! (Súgandisey og viti í bakgrunni) - mýkt
- Samfella á milli skólastiga
- Að vera ekki aftarlega á merinni, hvað varðar tækni; tölvutæknin komin í allar stofur, hugsa stórt
- Ekki gleyma sér bara í þörfum nemenda, muna líka eftir kennurum og öðru starfsfólki skólans.

## Ákvarðanataka

### Hvernig á að taka ákvarðanir, hverjir koma að því, hvernig er það skipulagt o.s.frv.

- Hlusta á nemendur – nemendaráð/gegnum kennara.
- Starfsfólk fái að taka endanlegar ákvarðanir með tilliti til hugmynda nemenda og foreldra. (*Ef á að bylta öllu heila galleríinu og breyta í takt við umræðuna þá þarf að hafa foreldra með frá upphafi...*)

- Foreldrar meðvitaðir og geti komið með athugasemdir við það sem á að fara fram -rödd þeirra fái að heyrast
- Starfsfólk verður að færa rök fyrir máli sínu

Í umræðum um samkenndu þá er ekki endilega verið að miða við einhver flennirými. Ekki allt í þema og hópum heldur fara bil beggja.

Einnig var rætt mikilvægi þess að vera með framtíðarsýn sem stefnt er að, segja frá af hverju ákveðið er að gera hlutina svona en ekki hinsegin.

### **Námssamstarfið**

Í þessu skrefi er skoðað hvernig aðilar í samfélaginu tengjast og hvernig þeir geta verið stuðningsaðilar við námsferlið. Skoðunin tekur til samstarfsaðila í grenndarsamfélaginu sem getur verið misjafnlega stórt og inniheldur hóp fólks sem deilir sameiginlegum hagsmunum.

Vinnuhópnum var skipt í þrjá hópa og fékk hver eitt af eftirtöldum verkefnum:

- Hver er ávinningur þess að hafa margar stofnanir saman - fyrir nemendur?
- Hver er ávinningur fyrir tónlistarskóla, amtsbókasafn, félagsstarf og framhaldsskólannemendur af því að vera í sama húsi og grunnskólinn?
- Hvernig eiga stofnanirnar að vinna saman til að allir fái sem mest út úr samstarfinu – stjórnun, ákvarðanatöku, samnýting aðstöðu o.s.frv.?

### **Hópur 1: Ávinningur fyrir nemendur**

- Styttri vegalengdir milli vinnusvæða (*nánast á milli landshluta eins og þetta er núna...*)
- Betri nýting á tíma
- Betri yfirsýn yfir vinnudaginn
- Starfsdegi lýkur fyrr
- Meira öryggi – krakkar ekki að hlaupa yfir götur allan daginn, líka fyrir nemandann meiri öryggistilfinning
- Allir aldurshópar hittast – eldri borgarar geta komið á bókasafnið og verið í samvistum við nemendur, eldri viðskiptavinir virka þá einnig eins og leiðbeinendur á svæðinu og því jafnara
- Hvatning (*til yngri barna að sjá þá sem lengra eru komnir í námi*)
- Samnýting húsnæðis – gefur auga leið, klúbbastarf, fjölbreyttara

## Hópur 2: Ávinningur af sameiginlegu húsnæði fyrir stofnanirnar

- Aðgangur að tækjakosti
- Ýtir undir nýjar samstarfshugmyndir-*sem t.a.m. gæti eftt starfið, Laxnesklúbbur, nýtt til framtíðar,*
- Samnýting á aðstöðu og mannaúði
- Skemmtilegt-*starfsfólkið, maður er manns gaman, fjárhagslega hagkvæmt*
- Styttri boðleiðir-*mannlegur ávinningur líka*
- Fleira fólk, áburður fyrir sálina-*sem myndi efla staðina*
- Fjölmennari árshátíðir og jólaglögg-*starfsmannahóf*
- Möguleiki á að tónlistarnám og kennsla fari fram á dagvinnutíma

*Vangaveltur: Bókasafnið: Hvað myndi það græða á því að vera þarna umfram það að vera eitt og sér? Hvaða tækjakost myndi bókasafnið geta nýtt sér? Tölvukostur, ferðamenn, meiri nýting á bókasafninu því fólk á erindi í miðstöðina.*

## Hópur 3: Samvinna stofnana um húsnæðið, ákvarðanataka o.fl.

Stofnanir: Grunnskóli, Tónlistarskóli, Bókasafn

- Aðgreindar stofnanir áfram, með sinn stjórnanda/fjárhag (*annars hættu á togstreitu um peninga*)
- Sameiginlegur ritari, skrifstofuhald, tækjabúnaður, húsvörður (*umsjónarmaður húsa*)
- Samnýting á rými t.d. sal
- Kostur fyrir bókasafnið að vera í nágrenni við fjölmennið-lengri opnunartími, samvinna bókavarða –*afleysing, samráð, erfitt að vinna einn?*
- Meiri nýting á bókasafninu – *eldri og yngri saman*
- Ákvarðanir?  
Um sameiginlegu rýmin> skipting. Hver stofnun þarf að eiga sitt skilgreinda rými.
- Samráðsfundir með fulltrúum frá öllum aðilum sem eru þá með óskir / upplýsingar úr sínu baklandi
- Með góðri skipulagningu væri hægt að ná fram góðri nýtingu á sameiginlegum svæðum (*salur, kaffistofur, salerni*) og tækjabúnaði
- Hægt er að skjóta ágreiningsefnum til bæjarstjóra – *en ef hann er ekki við þá til hafnarvarðar*

Allir sáu ótal kosti við að vera með ólíkar stofnanir undir sama þaki, jafnt fyrir nemendur sem hverja og eina stofnun. En það geta jafnframt komið upp vandamál. Því þarf að ganga frá skipulaginu á þann hátt að greiðar leiðir séu til að leysa slík mál og að boðleiðir og það skipulag sem valið verður muni virka.

## **Hugmyndir frá safna- og menningarmálanefnd**

Safna- og menningarmálanefnd fundaði í október og í nóvember eftir annan vinnufund. Það sem gert var á októberfundinum var svona í svipuðum stíl og var unnið hjá safnanefndinni. Settur var upp listi um kosti og galla. Á nóvemberfundi var farið yfir þessa punkta og verða þeir kynntir hér.

### **Amtsbókasafn í skólanum - Hverjir eru kostirnir?**

#### **Fyrir skólana:**

- Betri safnkostur og aukinn aðgangur að fræðiritum
- Nemendur venjast því að starfa í stóru safni og kynnast Amtsbókasafninu betur.
- Auknir möguleikar á að glæða lestraráhuga nemenda. Meira úrval af efni, fleiri bækur, tímarit o.s.frv.
- Skólasafnið eflist faglega með stærra safni og fleira starfsfólki.
- Aukin tengsl almennings við skólana. Straumur fólks á safnið tengir þá almenning við skólana og öfugt.

#### **Fyrir Amtsbókasafnið:**

- Væntanlega hægt að ná niður rekstrarkostnaði að einhverju leyti með samrekstri.
- Tækjakostur gæti að einhverju leyti samnýst skólunum og safninu.
- Sameiginlegur samkomusalur með skólunum myndi nýtast Amtsbókasafninu.

Amtsbókasafnið væri í meiri beinum tengslum við aðrar stofnanir, aukin samvinna starfsfólks safnanna.

Hugsanlega hægt að rýmka opnunartíma safnsins (safnanna). Hefur annarsstaðar þar sem þetta hefur verið gert oft aukið opnunartímann. Opið núna frá 15.00-19.00 á virkum dögum yfir veturinn en tvisvar í viku á sumrin. Hugsanlega væri því hægt að auka opnunartímann.

#### **Aðrir kostir:**

- Skólahúsnæði er lengur "lifandi" yfir daginn
- Staðsetningin í bænum er góð. Bókasafnið núna á fallegum stað en aðkoman er ekki auðveld.
- Ekki þyrfti að gera upp á milli skóla og safns í forgangsröð vegna framkvæmda.

## Bókasafnið annarsstaðar – Hvað mælir með því?

### Sambýli við skólann

- Hugsanlega veður erilsamara eða ónæðissamara á safninu í sambýli við skólann.
- Skólasafn og almenningsbókasafn hafa ólík hlutverk, hagsmunir þeirra þurfa ekki alltaf að fara saman og ekki víst að alltaf verði skilningur á ólíkum þörfum þeirra.
- Skilgreining á verkefnum og hlutverkum starfsfólks þarf að vera skýr (*er verið að leggja amtsbókasafnið inn í skólasafnið eða inn í skólann eða ætlum við að vera með tvær byggingar á sömu lóð-leggja allt í einn pott?*)
- Hætta á að skólinn – sem stærri og fjölmennari stofnun – verði meira ráðandi í samstarfinu.
- Mikilvægt að Amtsbókasafnið haldi sjálfstæði sínu sem stofnun.
- Safnið hefði sterkari stöðu sem sjálfstæð eining, og þá er ekki síst átt við ímynd safnsins út á við sem stofnunar.
- Spurning hvort nægjanlegt pláss er á byggingarlóðinni við skólann miðað við þá þróun sem við viljum sjá í starfsemi Amtsbókasafnsins (*s.s. héraðsskjalasafn í tengslum við bókasafnið, listasafn o.fl.*). Vaxtarmöguleikar afmarkaðir?

### Sérstaða Amtsbókasafnsins

- Amtsbókasafnið er gömul stofnun sem þarf m.a. að fá að njóta sín á þeim forsendum.
- Hluti safnkostsins er gamall og margt einstæðra rita er þar að fina frá því safnið var prentskilasafn.
- Safnið hefur ákveðnar skyldur gagnvart þessum gamla safnkosti og arfleifðinni og mikilvægt að hugsa um hvort þær skyldur gætu ekki orðið útundan við sameiningu safnanna (*togstreita um muni og bækur sem eru fallegir prentgripir og þess sem er notað í safninu*).

Að byggja Amtsbókasafnið í tengslum við skólann væri kannski nokkur breyting á stöðu þess sem stofnunar a.m.k. frá því sem við þekkjum. Hér er löng hefð fyrir nokkuð öflugum almenningsbókasafni, stofnun sem á sér langa og merka sögu.



## Ef ekki í skólanum, þá hvar?

### Gamli bærin – kostir:

- Það væri eftirsóknarvert fyrir Stykkishólm og ímynd staðarins að byggja yfir safnið í gamla bænum.
- Fleiri söfn lífga við gamla bæinn eftir að verslun hefur t.d. öll flust í Jaðarsmýri og ofar í bæinn.
- Safnið tengist líka ferðaþjónustunni á þessu svæði.
- Bókasafnið hefur möguleika á að þróast á annan hátt verði það byggt í gamla bænum en í tengslum við skólann.
- Nýtt safnahús í gamla bænum hefði möguleika á að þróast í menningarmiðstöð.
- Safnahús í gamla bænum tengdist öðrum söfnum.

### Sérstaða Stykkishólms

- Þegar við berum okkur saman við önnur bæjarfélög (sum jafnvel talsvert stærri en okkar) þar sem almenningssafni hefur verið komið fyrir í skóla þá má halda því fram, a.m.k. í sumum tilvikum, að staða almenningssafnsins á þeim stöðum hafi verið önnur og lakari en hér í Hólminum áður en þau voru flutt í sambýli við skólana. Þess vegna hafi það verið vel fallið til þess að efla starfsemi safnsins á þeim stöðum að flytja það í nýja byggingu og tengja það skólanum.
- Gamall og tiltölulega heillegur bæjarhluti gerir Stykkishólm að “öðruvísi” bæ.
- Nýtt safnahús í þeim bæjarhluta styrkir þá ímynd og stöðu þess enn frekar.

#### *Umræða:*

*Í þessari vinnu var reynt að horfa á kosti og galla við hvorutveggja. Fleiri atriði týnd til sem kostir ef þetta væri annarsstaðar og flestir í safna- og menningarmálanefnd á þeirri skoðun að það væri eftirsóknarverðara að safnið væri ekki við skólann. Einnig kom fram að það væri jafnvel hugsanlegt að safnið væri hluti af skólanum eða því sem við erum að tala um hér. Það skoraði sem sagt herra að safnið yrði staðsett annarsstaðar.*

*Nefndin deilir ekki áhyggjum af því að það verði vandamál sem fylgja því ef bókasafnið verður staðsett í skólanum. Flottara að hafa sérsafn, við værum flottari á því.*

Margir ágætir punktar til umhugsunar þarna í vinnu safnanefndar fyrir þá sem taka afstöðu. Tveir kostir í stöðunni og þeir eru báðir góðir, út frá mismunandi sjónarhornum.

## Námsliðið

Fulltrúar vinnuhópsins voru beðnir að skrifa niður á gula miða þau atriði sem þeim finnst að starfsfólk skóla þurfi að búa yfir. Atriðin voru síðan flokkuð eins og sýnt er á yfirlitinu hér að neðan og talinn fjöldi tilnefninga.

## Helstu niðurstöður fyrir námsliðið

Yfirlitið hér á eftir sýnir hvað hópurinn sá fyrir sér sem æskileg einkenni þeirra sem vinna með börnum og unglingum í skólanum. Atriðin sem skrifuð voru á miðana eru hér flokkuð saman og talið hve margir nefndu hver atriði.

Flokkur	Atriði nefnd	fjöldi
Vel menntað fólk og hæfileikaríkt, með hugsjónir, metnað og áhuga fyrir starfinu	Vel menntað í sínu fagi / Góð menntun Starfi sínu vaxið Áhugasamt starfslið / áhugi Fólk sem vinnur af hugsjón og áhuga Fjölhæft fólk Metnaður III Hugmyndaríkt Fjölbreytileiki Skapandi	14
Umhyggjusamt og vingjarnlegt fólk sem líkar vel við börn	Vingjarnlegt Umhyggjusemi II Umburðarlynt fólk III Kærleikur Samstarfsfúst við nemendur Barngott Virðing Þolinmæði	11
Opið og víðsýnt með framtíðarsýn fyrir skólastarfið	Opið fyrir nýjungum IIII Opið fyrir nýjum hlutum og hugsunum Víðsýnt, framsýnt, Samhentur hópur með sameiginlega sýn á skólastarfið	10
Jákvætt fólk með góðan húmor	Gleði Brosandi Hressileiki Jákvætt IIIII Hafa húmor	9
Fólk sem á gott með að vinna með öðrum	Samskiptahæfileikar II Einstaklingur sem á auðvelt með samvinnu Samvinna II	5
Fólk sem virðir og metur mismunandi hæfileika barnanna og er sjálft sveigjanlegt	Starfsfólk skóla þarf að virða sérkenni og misjafna hæfileika nemendanna Virða einstaklingsþarfir Sveigjanleiki III	5
Annað	Fólk sem getur stjórnað sjálfu sér og öðrum Stundvísi Heiðarleiki Samviskusamt Ákveðni	5

## **Námsumhverfið**

Námsumhverfið er eitt af aðalskrefum ferlisins. Í þessu skrefi er sjónum beint að því hvers konar umhverfi við þurfum utan um samhengið, námsvörðuna, væntingarnar og skipulagið í þessu samfélagi. Tekið er mið af því sem áður hefur verið rætt. Enn var hópnum skipt upp í fjóra hópa og fengu allir hópar sama verkefnið.

### **Verkefni 1**

Byrja á því að ræða saman og gera lista yfir æskileg séreinkenni byggingar í Stykkishólmi. Listinn sem unninn er hér er mjög mikilvægur því ekki er tryggt að það takist að skila öllum umræðum yfir á teikninguna).

### **Verkefni 2**

Búa til skissu af námsumhverfi sem kemur til móts við einkennin á listanum, auk þess að vísa í áherslur í námsvörðunni. (Fá afhent eintak af teikningu af skólanum, útlínum á húsinu og eiga að skissa inn á viðbyggingu; hvar kemur tónlistarskóli, bókasafn, hvar á að byggja við skólann o.s.frv.).

### **Hópur 1**

Innra skipulag

- Rýmið bjóði upp á fjölbreyttar kennsluaðferðir (einstaklingsmiðað nám með möguleikum á töflukennslu)
- Opin rými – afmörkuð rými (ekki niðurnjörvað)
- Sérgræinastofur haldi sér
  - myndmennt, heimilisfræði og smíðastofa úr kjallara
  - efnafræði og textílmennt áfram sér
- Félagsmiðstöð í kjallara
  - nýtt sem kósý-rými yfir daginn
- Salur með sviði, mótuneyti yfir daginn (þá sameiginlegt rými fyrir grunnskólann, bókasafn, tónlistarskólann, jafnvel æfingasvæði fyrir leiklist og lúðrasveit).
- Endurnýja skilrúmin á milli stofa
- mjúkar rennihurðir, glerskilrúm
- ÖFLUG hljóðvist! *Vistvænt umhverfi*
- Góð loftræsting og lýsing
- Framhaldsskólanemar fá:
  - námsaðstöðu við bókasafn
  - félagsaðstöðu í sérrými við félagsmiðstöð í kjallara
- Geymsluhúsnæði fyrir skjalasafn undir bókasafni



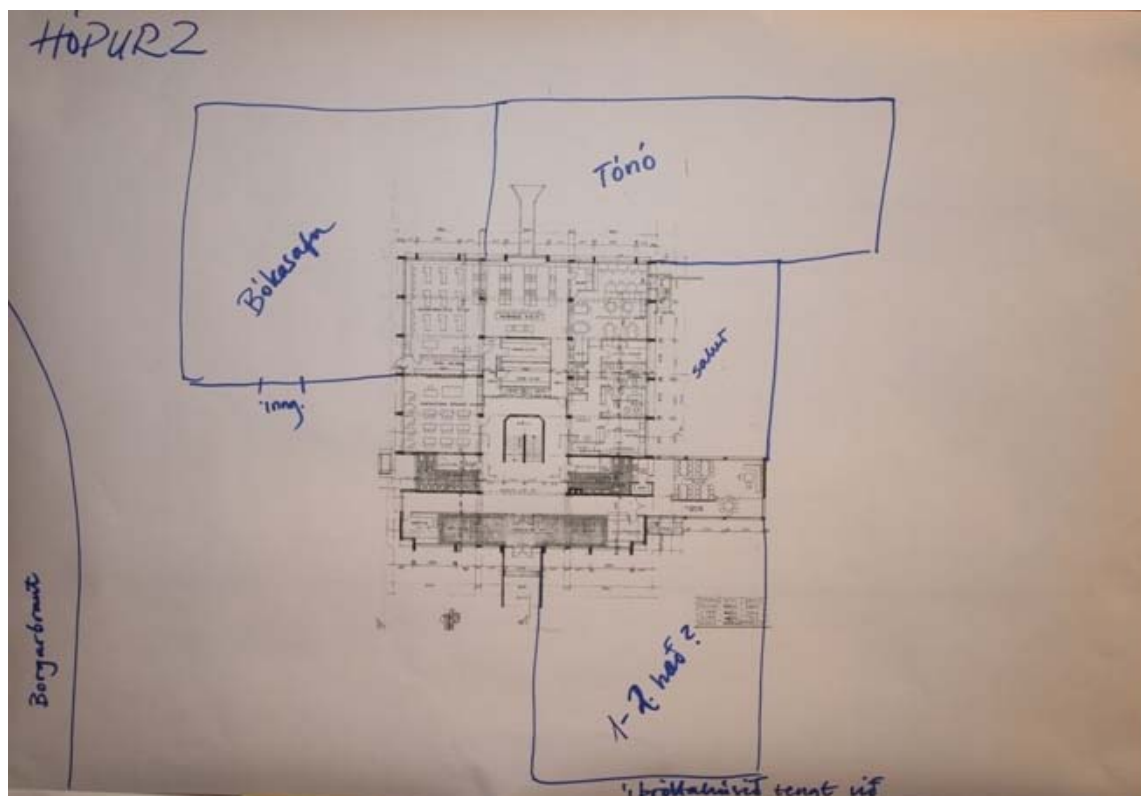
Smíðastofa og heimilisfræði úr kjallara og setja félagsmiðstöð þar niður. Helgafellsálman sem er mötuneyti í dag, færi yfir í salinn sem er gulur og þá væri hægt að hafa raungreinastofuna í Helgafellssveitarálmunni. Bókasafn; litli bleiki kassinn væri tekinn fyrir heilsdagsskólann og rampur út á grand leiksvæði. Fjólublátt: fimm bekkjardeildir og sérgreinar sem vantar, heimilisfræði, smíðastofa og myndmennt og möguleiki á opnum rýmum og hægt að loka. Salurinn gulur og Tónlistarskólinn grænn. Blái og guli upp á tvær hæðir og græni jafnvel upp á eina hæð því það er komið upp í hólinn. Bókasafnið er rautt. Það yrði með afmörkuðum deildum, lokaðar deildir fyrir skjöl og þetta gamla sem ekki er í daglegri umgengni. Svo væri lessalur og tölvur, einnig námsaðstaða auk almenningsbókasafns. Bókasafn væri tvær hæðir + kjallari.

Í bláa rýminu væru jafnvel afmörkuð rými þannig að tímabundin námskeið gætu verið í afmörkuðu rými en allt húsnæðið væri ekki opið. Hópurinn treystir Garðari til allra góðra verka. Glerskilrúm í gula sal.

## Hópur 2

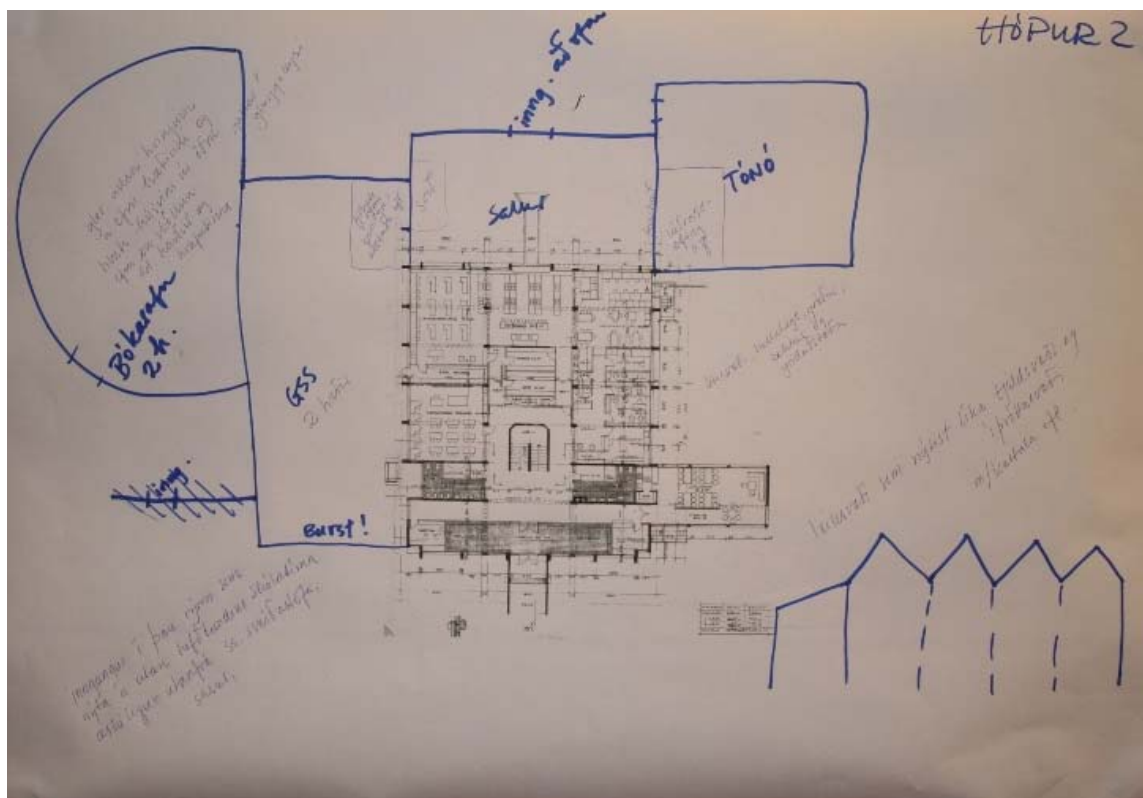
- Húsnæðið þarf að vera í samræmi við það sem fyrir er
- Fjölnota salur
- Ferningslaga stofur, hverfi/grúppur af misstórum rýmum, fellihurðir
- Ef bókasafn: þá yst á lóðinni og eins mikið sér og hægt er, sér aðgengi.
- Mötuneyti og kennslueldhús saman
- Nóg af snyrtingum víða um húsið nálægt öllum stofugrúppunum
- “Sófa” rými

Hópur 2 lagði fram tvær tillögur:



Tillaga 1:

Tengja á 1-2 hæðum yfir í íþróttahúsið, ekki undirgöng heldur bygging. Salur, bókasafn og tónlistarskóli.



Tillaga 2:

Mikilvægt að hægt væri að ganga sér inn í salinn, ofan frá. Tónlistarskólinn þar hægra megin. Vinstri við sal, fjölnota aðstaða fyrir svip, búningaskipti o.fl. Bókasafnið bogadregið. Ein burst til viðbótar á milli núverandi húss og bókasafns. Bókasafn: Gler allan hringinn og efni úr harðviði og hrafntinnu. Sér inngangur í bókasafn. Bókasafnið skeri sig úr, svolítið spes.

Hverfi / grúppur: Þar sem yngri deildir eru og reiknað með fyrsta til fjórða bekk að þar sé svæði þar sem ákveðinn aldurshópur á, snyrtingar á svæðinu og svona þeirra hverfi. Mikilvægt að leiksvæðið sé suðvestan við húsnæðið.

### Hópur 3

#### Útlitslega

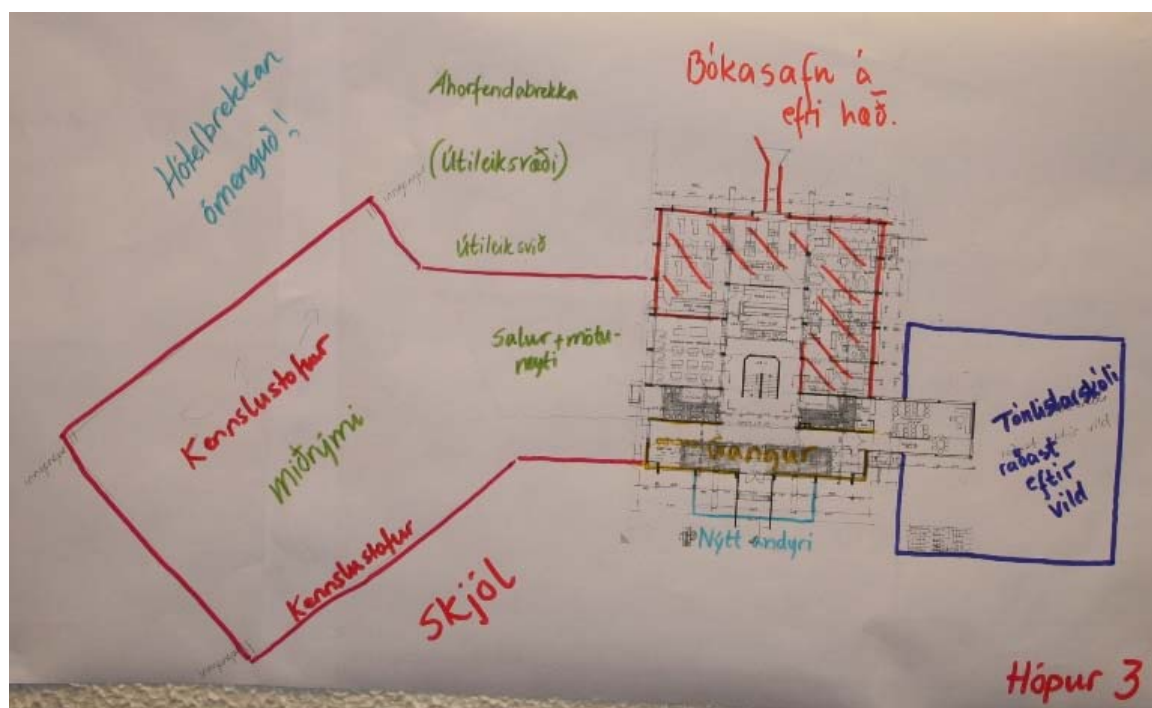
- Mikilvægt að-starfsemin sé dregin fram
  - grunnskóli, tónlistarskóli, bókasafn> hver stofnun hafi sitt sjálfstæði í rýminu
- Brekkan gefur möguleika
- Ekki fleiri burstir

(Draga fram í útlitinu að það sé með táknrænum hætti hægt að sjá hvað er að gerast á þessu svæði. Vilja að hver stofnun hafi sitt sjálfstæði í rýminu.)

#### Innlitslega:

- Stofur séu stórar og rúmgóðar (ferningar)
- Gangar breiðir og bjóði upp á vinnuástöðu, hægt verði að senda hópna út til að vinna. Glugga sem milliveggi, gefur bæði birtu og gaman að sjá hvað er að gerast í inni í stofunum. Heimavinnustofa: þar sem er alltaf ein laus stofa þar sem krakkarnir geta sinnt heimanámi.

Tillaga:



Allt hallar upp fyrir ofan byggingarnar. Byggingar yrðu á einni hæð og gamla byggingin stæði með sínar burstir sem kjarninn í húsnæðinu. Rauð bygging snúi svona til að mynda skjól og hinsvegar til að fólk þurfi ekki að hafa áhyggjur af of miklu sólskini inn í stofurnar.

Salurinn í tengibyggingunni sem er hornrétt á gamla húsið. Útisvið og áhorfendur í brekkunni og þar útileiksvæði þegar ekki er verið að sýna eitthvað þarna úti.

Tónlistarskóli blár, sunnan við gamla húsið. Tengt saman með því að taka milliveginn sem fylgir anddyrinu og tengja svæðið saman og þá er líka kominn breiður gangur eins og í Ameríku. Hafa glerbyggingu fyrir framan (eða eitthvað smekklegt), passa upp á útlitið á gamla húsinu. Gert ráð fyrir inngöngum á rauðu bygginguna, bekkir geti farið inn á þessum þremur hornum líka. Gert ráð fyrir að bókasafnið væri í gamla húsinu, afmarkað með skástrikum. Gert ráð fyrir að það verði sett lyfta í húsið.



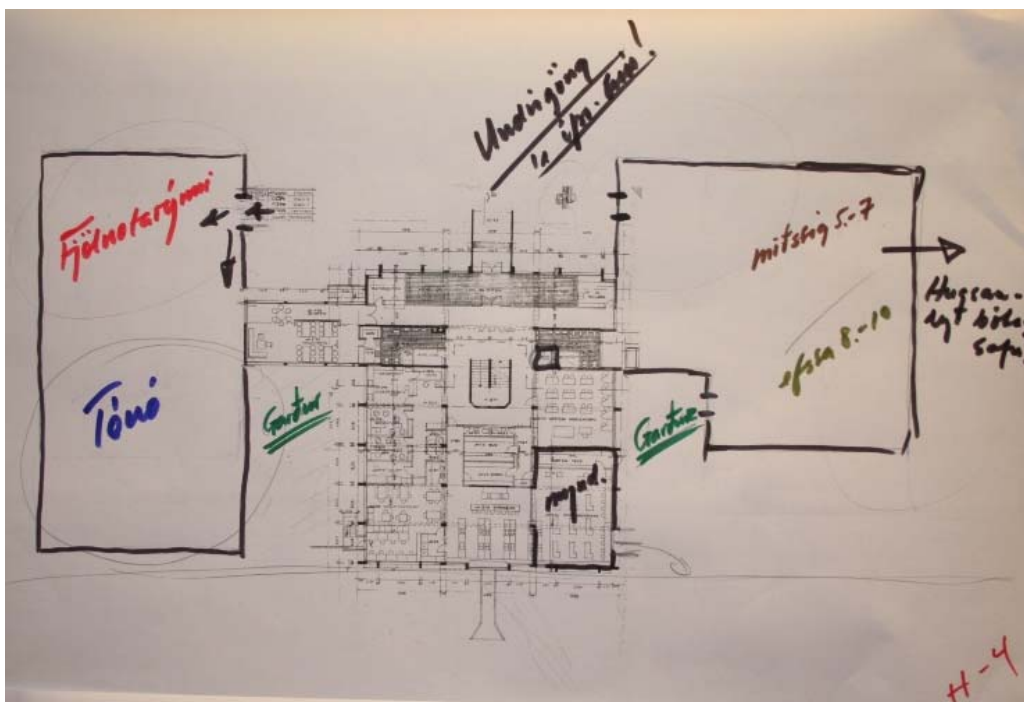


#### Hópur 4

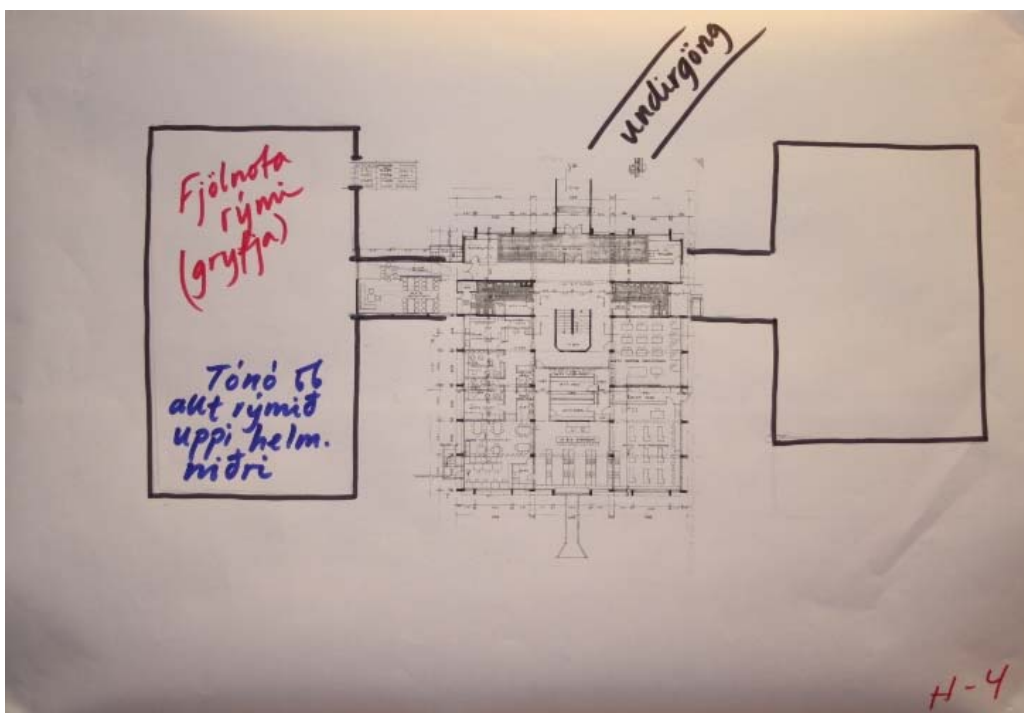
- Nokkrir inngangar en samt innangengt á milli
- Fjölnota rými sem auðvelt er að minnka og stækka. Rými sem væri líka mötuneyti, miðrými sem tengir allar álmurnar. (*Áhugi á að hafa fjölnota rýmið miðsvæðis þannig að það tengist öllu sem er hér, en treysta sér ekki alveg í þá breytingu.*)
- Sveigjanleiki í að stækka og minnka rými
- Setustofa / krókur með sófum
- Hverfaskipting > 3 álmur fyrir yngsta stig, miðstig og efsta stig (*þ.e. hverfaskipta öllum skólanum í þrennt og hver hópur ætti sitt rými*).
- Sameiginlegt verkstæði í miðju fyrir öll hverfin með “myndmenntadóti, smíðadóti og saumadóti”. Þó væru líka ákveðnar verkgreinastofur. (*Verkstæði sem þau hefðu aðgang að en svo væru fastir verkgreinatímar líka, aukning á verkgreinakennslu.*)
- Frímínútur frjáltsari – þ.e. ekki allir úti í einu á sama tíma. Elstu nemendur þurfa ekki að fara út. (*Það er hægt með því að vera með marga útganga. Efsta stig væri ekki skylt að fara út heldur gætu þau notað setustofu.*)
- Tveggja hæða bygging - lyfta
- Undirgöng út í íþróttahús (*Undirgöngin út í íþróttahús; alveg klárt, björt og falleg með flottum myndum og ekkert einelti, minnsta mál hvort sem farið verði í gegnum heimilisfræðistofu og komið inn í Snæfellsbergið í horninu á íþróttahúsinu*).
- Muna eftir fullt af geymslum- hirslur og skápar í hverju rými
- Amtsbókasafnið snýr að götunni með virðulegum inngangi
- Tónlistarskólinn og fjölnota miðrýmið væru saman, þannig að hægt væri að spila þar (*Tónlistarskólinn hefði helming af rýminu niðri, gryfja þar með tröppum niður; svæði fyrir leikrit og tónleika. Harmonikkuhurð til að stækka og minnka eftir þörfum.*)
- Setustofa: þælingar um að það þyrfti að vera opið svæði þannig að hægt væri að fylgjast með þannig að þotuliðið og gengið væri ekki alltaf í einu horni heldur væri frekar jöfn skipting, fleiri sófar og meiri breytileiki.
- Ekki föst félagsmiðstöð: setja heimilisfræðistofuna þar niðri.

*“Í þekkingarflæði við nemum nú  
og njótum alls hins besta.  
Því samfélagi tilheyri þú,  
sem vill þína vegsemd mesta.”*  
Ásta V. Guðmundsdóttir

Tillaga 1:



Tillaga 2:



Báðar teikningar: Inngangur í fjölnota rými sem er þá mótuneyti og rými sem tónlistarskóli nýtir á daginn, jólaföndur og bekkjarkvöld á kvöldin. Neðri praktískari. (Byggingin vinstra megin þegar komið er að er fyrir miðstig og efsta stig.)

### **Námsfagnaðir**

Snýst um hvaða hefðir og venjur eru í skólanum sem hafa áhrif á andann. Hvernig höldum við upp á góðan árangur. Hvernig gerum við sýnilegt fyrir fólkinu í kringum okkur hvað við metum. Tökum kannski ekki eftir því sem við erum vön en aðrir utanaðkomandi taka eftir því. Skólaslit, tónleikar, árshátíð. Hvað hangir upp á vegg, myndir af skólastjórum, bæjarstjórum eða hafnarvörðum. Ef skólinn hefur sett sér einkunnarorð eða stefnu sem unnið er eftir að vekja athygli á því með hefðunum.

### **Námsfjármögnun**

Hópurinn vann ekki með þetta skref þar sem það er bæjaryfirvalda að taka ákvarðanir um fjármögnun. Ekki er gert ráð fyrir því að skólar sem byggðir eru samkvæmt þessu ferli séu dýrari í byggingu en aðrir skólar.

### **Að lokum**

Hér á undan hefur verið gerð grein fyrir niðurstöðum vinnuhóps sem skipaður var af bæjarstjórn Stykkishólms til að undirbúa viðbyggingu við grunnskólann og aðrar stofnanir í sama húsnæði eða á sama svæði. Hópurinn fór í gegnum vinnuferli í ellefu skrefum sem hefur verið nefnt “frá hinu almenna til hins sérstæða”. Vinnan fólst m.a. í því að skilgreina þarfir og væntingar samfélagsins, skipulags námsins og loks námsumhverfið eða bygginguna sjálfa. Ekki er hér gerð tilraun til að draga saman niðurstöður hópsins þar sem hvert skref felur í sér niðurstöður sem eru allar jafn mikilvægar. Greinargerðinni er ætlað að vera hluti af forsögn að viðbyggingu fyrir hönnuði. Öllum sem tóku þátt í starfi hópsins er þakkað fyrir þátttökuna.