

STYKKISHÓLMSBÆR

Skýrsla um endurskoðun
ársreiknings 2010

ÞREP ehf. – endurskoðun
Apríl 2011

EFNISYFIRLIT

1. Framkvæmd endurskoðunarinnar	Bls.	3
2. Endurskoðun ársreiknings 2010	“	3
○ Almennar endurskoðunaraðgerðir	“	3
3. Fjárhagsáætlun og rauntölur	“	4
○ Rekstur A hluta miðað við fjárhagsáætlun	“	4
○ Rekstur A og B hluta miðað við fjárhagsáætlun	“	4
○ Fjárfesting A og B hluta miðað við fjárhagsáætlun	“	5
4. Ársreikningar bæjarfélagsins 2010 – afkoma og fjárhagsstaða	“	5
○ Bæjarsjóður A hluti	“	5
○ B hluta fyrirtæki	“	5
○ Fráveita	“	5
○ Hafnarsjóður	“	6
○ Framkvæmdasjóður	“	6
○ Önnur fyrirtæki	“	6
○ Samstæða A og B hluta	“	6
○ Efnahagsreikningur	“	6
○ Sjóðsstreymisyfirlit	“	7
5. Niðurstöður og ábendingar	“	7

1. Framkvæmd endurskoðunarinnar.

Endurskoðunin var framkvæmd eftir góðri endurskoðunarvenju. Samkvæmt henni ber okkur að skipuleggja og haga endurskoðuninni þannig að leitt verði í ljós að ársreikningurinn væri í meginatriðum án annmarka. Skipulagningin tekur mið af áhættuþáttum í rekstri Stykkishólmsbæjar og innra eftirlitskerfi svo sem, innheimtueftirliti, eftirlitsaðgerðum reikningshalds, stjórnunarlegu eftirliti með rekstri og áætlunum sem fyrir liggja á hverjum tíma.

Við endurskoðunina voru gerðar kannanir á bókhaldsgögnum og bókhaldskerfum að því marki sem við töldum nauðsynlegt til að komast að rökstuddri niðurstöðu um áreiðanleika ársreiknings Stykkishólmsbæjar. Í því sambandi höfum við með úrtakskönnunum skoðað fylgiskjöl, kannað bókhaldsskráningu og virkni innra eftirlits. Við endurskoðunina voru afstemmingar á eigna- og skuldaliðum yfirfarnar og mat eignaliða sannreynt. Endurskoðunin fól einnig í sér greiningu á hinum ýmsu liðum rekstrarreikningsins, samanburði við áætlun og ársreikning fyrra árs.

Við höfum einnig kannað að fylgt hafi verið viðurkenndum reikningsskilaaðferðum við framsetningu ársreikningsins og mat einstakra liða og að hann hafi að geyma þær upplýsingar um rekstur og fjárhagsstöðu Stykkishólmsbæjar sem lög og reglur mæla fyrir um.

Á bls. 8 hér á eftir í skýrslunni er gerð nánari grein fyrir niðurstöðum okkar og ábendingum.

2. Endurskoðun ársreiknings 2010

Almennar endurskoðunaraðgerðir

Við endurskoðun á ársreikningi ársins 2010 voru gerðar ýmsar kannanir á bókhaldi bæjarins og bókhaldskerfum eins og áður er komið fram.

Meðal þeirra endurskoðunaraðgerða sem fram hafa farið má nefna eftirfarandi:

- Gerðar voru athuganir á afstemmingum efnahagsliða. Auk þess var farið yfir afstemmingar á undirkerfum við aðalbókhald bæjarins og mat á einstökum eignum yfirfarið.
- Gerð var könnun á útistandandi kröfum og skuldastöðu einstakra skuldunauta. Í ársuppgjörunu eru útistandandi skuldir færðar niður um 2,4 millj. kr. Innheimtueftirlit og eftirfylgni með ógreiddum kröfum er í eðlilegum farvegi.
- Gerð var greining á rekstrarkostnaði með tilliti til ársreiknings fyrra árs og áætlunar ársins. Í skýringu nr. 38 í ársreikningnum sést hvernig útgjöld ársins skiptast hlutfallslega m.v. tekjur, og hvernig sú skipting er miðað við fyrra ár.
- Gerður var samanburður á fjárhagsáætlun ársins og ársreikningi og frávik könnuð.
- Farið var yfir launaútreikninga og ráðningarsamninga við starfsmenn.
- Gerð var könnun á eignfærslu fastafjármuna og hvað lá til grundvallar þeirri eignfærslu.
- Kaup á áhöldum og tækjum voru könnuð og sérstaklega litið til gjaldfærslu og eignfærslu þessara kaupa
- Gerð var könnun á innra eftirlit og meðferð fjármuna bæjarins. Skoðaðar voru þær vinnuáðferðir sem viðhafðar eru við greiðslu reikninga hjá bæjarfélaginu.

- Gerð var könnun á tekjuskráningarkerfi bæjarins.

3. Fjárhagsáætlun og rauntölur.

Samkvæmt fundargerðum bæjarstjórnar Stykkishólmsbæjar var fjárhagsáætlun fyrir árið 2010 samþykkt við síðari umræðu í bæjarstjórn þann 17. desember 2009. Fjárhagsáætlunin er birt í ársreikningnum til samanburðar við rauntölur. Framsetning fjárhagsáætlunar hefur verið samræmd framsetningu ársreiknings eftir því sem með hefur þurft.

3.1 Rekstur A hluta – miðað við fjárhagsáætlun.

Rekstrarniðurstaða A hluta samkvæmt fjárhagsáætlun var áætluð jákvæð um 17.438 þús. kr. Eftirfarandi tafla sýnir samanburð á milli ársreiknings A hluta og áætlunarinnar.

	Ársreikn	Áætlun	Mismunur	%
Skatttekjur	427.324	430.614	-3.290	-0,76%
Framlag jöfnunarsjóðs	131.216	141.870	-10.654	-7,51%
Aðrar tekjur	128.710	142.125	-13.415	-9,44%
Laun og launatengd gjöld	440.799	421.523	19.276	4,57%
Annar reks trarkostnaður	209.550	202.130	7.420	3,67%
Afskriftir	40.665	37.000	3.665	9,91%
Fjármunatekjur og (fjármagnsgjöld)	-67.413	-36.518	-30.895	84,60%
Rekstrarniðurstaða (neikvæð)	-71.178	17.438	-88.616	

3.2 Rekstur A og B hluta – miðað við fjárhagsáætlun.

Rekstrarniðurstaða A og B hluta samkvæmt fjárhagsáætlun var áætluð neikvæð um 9.894 þús. kr. Niðurstaða samantekins ársreiknings 2010 fyrir A og B hluta í samanburði við fjárhagsáætlun er sýnd í eftirfarandi töflu.

	Ársreikn	Áætlun	Mismunur	%
Skatttekjur	427.324	430.614	-3.290	-0,76%
Framlag jöfnunarsjóðs	131.216	141.870	-10.654	-7,51%
Aðrar tekjur	189.713	195.138	-5.425	-2,78%
Laun og launatengd gjöld	449.789	430.369	19.420	4,51%
Annar reks trarkostnaður	222.550	215.793	6.757	3,13%
Afskriftir	54.846	51.800	3.046	5,88%
Fjármunatekjur og (fjármagnsgjöld)	-94.531	-79.554	-14.977	18,83%
Rekstrarniðurstaða (neikvæð)	-73.465	-9.894	-63.571	

3.3 Fjárfesting A og B hluta – miðað við fjárhagsáætlun.

Fjárfesting A hluta í varanlegum rekstrarfjármunum nam á árinu 2010 39,0 millj. kr., en fjárhagsáætlun gerði ráð fyrir 120,0 millj. kr. fjárfestingu. Fjárfesting B hluta nam á árinu 2010 6,7 millj. kr., í fjárhagsáætlun var engin áætluð fjárfesting. Heildarfjárfesting á árinu 2010 nam því 45,7 millj. kr. en áætluð fjárfesting var 120,0 millj. kr. Helsta frávik áætlunar og rauntalna liggur í að hætt var við útboð og frekari framkvæmdir við viðbyggingu skóla.

Í skýringu nr. 22 í ársreikningnum er gerð nánari grein fyrir fjárfestingum á árinu í samanburði við fjárhagsáætlun.

4. Ársreikningur bæjarfélagsins 2010 – afkoma og fjárhagsstaða.

Ársreikningur Stykkishólmsbæjar er samstæðureikningur A hluta og B hluta stofnanna bæjarins auk fráveitu, hafnarsjóðs, framkvæmdasjóðs og einkahlutafélags um leiguíbúðir (FSH), sem er að fullu í eigu bæjarins. Í ársreikningnum eru innri viðskipti á milli þessarra aðila s.s. reiknuð húsaleiga, fasteignagjöld og þjónusta felld út úr ársreikningnum. Þegar fjallað er um ársreikninginn og hann skoðaður verður að hafa þetta í huga því í ársreikningi einstakra eininga eru þessar tekjur og gjöld innifalin, en eru felld út í samstæðureikningnum, enda hafa þessir liðir ekki áhrif á lokaniðurstöðu ársreikningsins.

Hér á eftir verður fjallað um hverja rekstrareiningu fyrir sig auk samstæðunnar.

Rekstrarreikningur

Bæjarsjóður A hluti.

Samkvæmt rekstrarreikningi ársins 2010 voru tekjur bæjarsjóðs 687,2 millj. kr. samanborið við 676,2 millj. kr. árið 2009. Hækkun á milli ára nemur því rúmlega 0,1%. Rekstrargjöld bæjarsjóðs þ.e. laun og launatengd gjöld, annar rekstrarkostnaður og afskriftir var 691,0 millj. kr. samanborið við 644,7 millj. kr. árið 2009, hækkun nemur 7,2%.

Rekstrartap Bæjarsjóðs fyrir fjármagnsgjöld nam 3,8 milljón króna en þá hefur verið tekið tillit til reiknaðra liða s.s. hækkunar lífeyrisskuldbindinga að fjárhæð 3,9 millj. kr. og afskrifta að fjárhæð 40,7 millj. kr. Niðurstaða ársins 2009 var rekstrarhagnaður 31,5 millj. kr.

Fjármagnsgjöld Bæjarsjóðs á árinu 2010 námu 67,4 millj. kr. en voru 75,1 millj. kr. á árinu 2009. Á árinu 2010 voru reiknaðar verðbætur lána Bæjarsjóðs 37,8 millj. kr. Rekstrarniðurstaða ársins 2010 varð því neikvæð um 71,2 millj. kr. en var neikvæð um 43,7 millj. kr. árið 2009.

Skatttekjur bæjarins hækkuðu um 2,7 millj. kr. eða 0,04%. Aftur á móti lækkuðu framlög frá Jöfnunarsjóði um 12,5 millj. kr. eða um 8,8%. Framlög Jöfnunarsjóðs hafa því lækkað um 25-26% s.l. tvö ár.

Rekstur málaflokka sem hlutfall af heildartekjum hækkar á árinu 2010 í 111,2% af tekjum en var á árinu 2009 um 91,3%, í skýringu nr. 38 í ársreikningnum sést hvernig þessi gjöld skiptast. Rekstur fræðslumála sem hlutfall af heildartekjum hækkaði úr 57,8% í 61,0%, og eins hækkuðu æskulýðs- og íþróttamál úr 19,4% í 20,8% af heildartekjum, hluta af þessari hækkun má skýra með hækkun á reiknaðri innri húsaleigu. Þá hækkaði félagsþjónusta úr 3,5% í 4,2% af tekjum á milli ára svo og umferðar og samgöngumál úr 2,5% af tekjum í 5,3% og sameiginlegur kostnaður úr 10,7% af tekjum í 12,3%. Aftur á móti lækkuðu fjármagnsliðir úr 17% af tekjum niður í 8,4% á milli ára.

Um nánari greiningu á einstökum liðum í rekstri Bæjarsjóðs vísast til ársreikningsins og til sundurliðunarbókar með ársreikningi.

B hluta fyrirtæki.

Rekstur B hluta fyrirtækja bæjarins hefur undanfarin ár verið erfiður því þau hafa öll verið rekin með tapi. Á árinu fór þessi rekstur til betri vegar því bæði Fráveita og Hafnarsjóður voru rekin með hagnaði á árinu.

Fráveita.

Fráveitan er rekin með 643 þús. kr. hagnaði á árinu 2010 miðað við 27,1 millj. kr. halla 2009, en þá hefur verið tekið tillit til afskrifta að fjárhæð 8 millj. kr. og gengismunar að fjárhæð 4,2 millj. kr. Stærsti munurinn á milli ára liggur í 12% hækkun tekna á milli ára og lækkun fjármagnskostnaðar sem skýrist að langmestu leiti af þeirri ákvörðun bæjarstjórnar að fella niður 150 millj. kr. af skuld Fráveitunnar við bæjarsjóð, sem var tilkomin þegar Fráveitan var færð út úr bæjarsjóði og gerð að sérstakri einingu í bókum bæjarfélagsins. Fullyrða má að þessi aðgerð bæjarstjórnar hafi gert það að verkum að Fráveitan er nú orðin rekstrarhæf eining.

Hafnarsjóður.

Rekstur hafnarsjóðs hefur verið erfiður en þar hefur verið viðvarandi rekstrarhalli undanfarin ár. Á árinu 2010 varð í fyrsta sinn í langan tíma hagnaður af rekstri hafnarsjóðs 6,5 millj. kr. þegar tekið hafði verið tillit til afskrifta að fjárhæð 5,3 millj. kr. og gengismunar 2,5 millj. kr. Tekjur hafnarinnar hækkuðu um rúmar 7,3 milljónir króna á milli ára. Tekjur hafnarinnar hafa hækkað um tæpar 17 millj. kr. á síðustu þremur árum. Rekstrarkostnaður hækkaði um tæplega 1,8 millj. kr., fjármagnskostnaður lækkaði um 5,1 millj. kr., sem stafaði af lægri verðbólgu á árinu. Hafnarsjóður hefur því uppfyllt ákvæði hafnarlaga um sjálfstæði hafnarsjóða s.l. ár.

Framkvæmdasjóður.

Framkvæmdasjóður var rekinn með 5,6 millj. kr. halla á árinu, sem stafar aðallega af fjármagnskostnaði. Nánast engar tekjur eru í Framkvæmdasjóði þannig að bæjarsjóður leggur honum til fé til að standa við skuldbindingar sínar.

Önnur fyrirtæki.

FSH er fært sem hluti af samstæðu Stykkishólmsbæjar þar sem það er einkahlutafélag um leiguíbúðir bæjarins sem er að fullu í eigu Stykkishólmsbæjar. Rekstur FSH er erfiður en rekstrarniðurstaða ársins er rekstrarhalli að fjárhæð 3,8 millj. kr. en var á árinu 2009 rekstrarhalli 14 millj. kr. Hallarekstur FSH skýrist að mestu leiti af háum fjármagnskostnaði vegna mikillar skuldsetningar og töluverðum viðhaldskostnaði s.l. ár. Í árslok 2010 var eigið fé félagsins neikvætt um 38,9 millj. kr., og skuldir alls voru um 72,8 millj. kr.

Samstæðan A og B hluti.

Heildartekjur samstæðu A og B hluta Stykkishólmsbæjar námu 748,3 millj. kr. á árinu 2010 en voru 727,6 millj. kr. árið 2009. Hækkun á milli ára nemur því 2,8%. Rekstrargjöld samstæðunnar þ.e. laun og launatengd gjöld, annar rekstrarkostnaður og afskriftir var 727,2 millj. kr. samanborið við 685,2 millj. kr. árið 2009, hækkun nemur 6,1%.

Rekstrarhagnaður samstæðunnar fyrir fjármagnsgjöld nam 21,1 milljón króna en þá hefur verið tekið tillit til reiknaðra liða s.s. hækkunar lífeyrisskuldbindinga að fjárhæð 3,9 millj. kr. og afskrifta að fjárhæð 54,8 millj. kr. Niðurstaða ársins 2009 var 42,3 millj. kr.

Fjármagnsgjöld samstæðunnar á árinu 2010 námu 94,5 millj. kr. en voru 142,3 millj. kr. á árinu 2009. Á árinu 2010 voru reiknaðar verðbætur lána samstæðunnar 44,5 millj. kr. Rekstrarniðurstaða ársins 2010 varð því neikvæð um 73,5 millj. kr. en var neikvæð um 100 millj. kr. árið 2009.

Á bls. 19 í ársreikningnum má sjá hvernig tekjur og gjöld bæjarfélagsins hafa þróast s.l. fimm ár.

Efnahagsreikningur

Samkvæmt efnahagsreikningi hinn 31/12 2010 er bókfært eigið fé bæjarsjóðs 1.051,3 millj. kr. Heildareignir eru bókfærðar á 2.280,1 millj. kr. Skuldir og skuldbindingar nema 1.228,8 millj. kr. þ.a. nemur lífeyrisskuldbinding um 204 millj. kr. langtímaskuldir um 863,8 millj. kr. og skammtímaskuldir um 160,9 millj. kr.

Veltufjárhlutfall er 1,5 og eigið fé er 46,11%. Þegar þessar tölur eru skoðaðar verður að hafa í huga að inni þeim eru kröfur á eigin fyrirtæki sem fullvíst má telja að innheimtist ekki innan ársins.

Efnahagsreikningur samstæðunnar A og B hluta sýnir nokkuð lakari mynd en efnahagsreikningur A hluta. Þar er eigið fé 882,5 millj. kr. Heildareignir eru bókfærðar á 2.306,3 millj. kr. Skuldir og skuldbindingar nema 1.423,8 millj. kr. þ.a. nemur lífeyrisskuldbinding um 204 millj. kr. langtímaskuldir um 1.030 millj. kr. og skammtímaskuldir 189,8 millj. kr.

Veltufjárhlutfallið er 0,58% og eigið fé 38,26%.

Eins og fram kemur í efnahagsreikningnum þá hefur eigið fé hækkað á milli ára enda þótt rekstrarhalli hafi verið á rekstri bæjarins á árinu 2010. Þessi hækkun skýrist af því að í reikningsskilunum er innleitt álit Reikningsskila- og upplýsinganefndar sveitarfélaga nr. 2/2010. Þetta álit sem fjallaði um eignfærslu landa og lóða í reikningsskilum sveitarfélaga hækkaði eigið fé bæjarins um 484,5 millj. kr. Nánari grein er gerð fyrir þessari innleiðingu í skýringu nr. 2 í ársreikningnum.

Neikvæður rekstur B hluta fyrirtækja undanfarin ár er að draga heildina niður. Eiginfjárhlutfall bæjarins í árslok 2010 var 38,26%, en hafa ber í huga þegar það er skoðað að eignir bæjarfélagsins eru allar tilgreindar á upphaflegu kostnaðarverði en ekki raunvirði þannig að raunveruleg hrein eign Stykkishólmsbæjar er hugsanlega hærra..

Varðandi nánari skýringar og samanburð við fyrra ár er vísað til efnahagsreiknings á bls. 6-7 og skýringa nr. 21-33 í ársreikningi.

Sjóðsstreymi

Í sjóðsstreymi A hluta bæjarsjóðs fyrir árið 2010 sést að veltufé frá rekstri er 6,4 millj. kr., og í sjóðsstreymi samdregins A og B hluta er veltufé frá rekstri 24,9 millj. kr. Þetta er um 3,3% af heildartekjum bæjarfélagsins. Mjög mikilvægt er að rekstur bæjarfélagsins skili veltufé frá rekstri, en þaðan kemur fjármagn til nýrra fjárfestinga og afborgana lána, þetta er því ein mikilvægasta niðurstaðan í ársreikningum. Á árinu 2010 var fjárfest fyrir um 45,7 millj. kr. en var 97,1 millj. kr. árið áður. Þetta er um 6,1% af rekstrartekjum bæjarins. Þessar fjárfestingar voru að mestu fjármagnaðar með eigin fé en afborganir lána voru fjármagnaðar með nýjum lántökum, nettó lækkuð langtímaskulda nam um 9,4 millj. kr. Í árslok 2010 nam handbært fé bæjarins um 1,0 millj. kr. en var um 5,5 millj. kr. í ársbyrjun. Áætlaðar afborganir langtímaskulda bæjarsjóðs á árinu 2010 er um 100,5 millj. kr. Miðað við núverandi skuldsetningu Stykkishólmsbæjar og sama framlag frá rekstri tæki rúm 46 ár að greiða upp allar skuldir bæjarfélagsins þ.e. bæði A og B hluta. Þessi langi tími, sem að mínu mati er allt of langur sýnir mikilvægi þess að framlag frá rekstri sé a.m.k. nægjanlegt til að greiða umsamdar afborganir langtíma lána.

4. Niðurstöður og ábendingar.

Hér á eftir koma fram helstu niðurstöður okkar og ábendingar sem komu fram við endurskoðunina.

Bókhald og eftirlit.

Innra eftirlit, eftirfylgni svo og vinna við bókhaldið og afstemmingar er í ágætu lagi. Bókhaldið er fært jafnóðum og helstu afstemmingar eru framkvæmdar mánaðarlega. Eftirlit með fjármunum og greiðslum

bæjarfélagsins er í föstum skorðum og verkaskipting á milli aðila er góð. Útgáfa reikninga og innheimta þeirra er í föstum skorðum hjá sveitarfélaginu.

Útistandandi skuldir.

Á árinu voru viðskiptakröfur að fjárhæð um 2,4 millj. kr. afskrifaðar að fullu. Á undanförmum árum hefur verið fært á afskriftarreikning framlög til að mæta óvissum kröfum, þessi reikningur stóð í 2,0 millj. kr. í árslok. Það er mín skoðun að búið sé að færa úr bókhaldi bæjarins verulegan hluta af þeim kröfum sem voru tapaðar. En ég tel þó að reglulega þurfi að fara yfir skuldalista og taka formlega ákvörðun um hvað skuli t.d. afskrifast að fullu og hvað skuli færast á félagsmál því töluvert af þessum kröfum eru vegna kaupa íbúa á félagslegri þjónustu. Ég tel að á árinu 2011 verði að afskrifa að fullu nokkrar kröfur með því að nýta að fullu afskriftarreikninginn auk þess að leggja a.m.k. 3-5 millj. kr. á afskriftarreikning.

Langtímakröfur.

Á meðal eigna bæjarsjóðs er langtímakröfur á Eignasjóð og Fráveitu. Samtals nema þessar kröfur um 557,7 millj. kr. sem greinist þannig að krafa á Fráveitu er 142,7 millj. kr. og á Eignasjóð 415 millj. kr. Þessar kröfur mynduðust þegar Eignasjóður og Fráveita voru færð frá bæjarsjóði og gerð að sérstökum rekstrareiningum, eins og áður hefur komið fram. Þessar kröfur hafa verið verðbættar og vaxtareiknaðar í samræmi við fyrirmæli Reikningsskila- og upplýsinganefndar sveitarfélaga. Á árinu 2010 samþykkti bæjarstjórn að lækka kröfuna á Fráveituna um 150 millj. kr. Þessi lækking varð til þess að Fráveitan stóð nánast í skilum með vexti og afborganir af sinni skuld. Eignasjóður greiddi hluta af vöxtum en enga afborgun. Það endurmat sem fór fram á skuldabréfi Fráveitu hefur haft þau áhrif að Fráveitan á að geta staðið við afborganir og vexti af sínu skuldabréfi en hugsanlega þarf að hækka enn frekar reiknaða húsaleigu eignasjóðs svo hann geti staðið við sínar skuldbindingar í framtíðinni.

Handbært fé.

Handbært fé Stykkishólmsbæjar lækkaði um 4,5 millj. kr. á árinu 2010 eða úr 5,5 millj. kr. í ársbyrjun 2009 í 1,0 millj. kr. í árslok. Handbært fé bæjarins hefur nú á s.l. þremur árum lækkað um tæplega 80 millj. kr. Að mínu áliti er nauðsynlegt að bæjarsjóður hafi aðgang að lausu fé, það er því nauðsynlegt að í sjóði sé laust fé sem nægi fyrir a.m.k. eins mánaðar útgjöldum. Að öðrum kosti er hætta á að bæjarsjóður geti lent í greiðsluvandræðum með tilheyrandi kostnaði. Í árslok 2010 var veltufjárhlutfall Stykkishólmsbæjar 0,58% en þarf að vera a.m.k. 1,0. Veltufjárhlutfall er mælikvarði á hæfi rekstraraðila til að geta staðið við skuldbindingar sínar innan ársins.

Skuldir og skuldbindingar.

Í árslok 2010 eru heildarskuldir og skuldbindingar Stykkishólmsbæjar um 1.423,8 millj. kr. eða um 1.294 þús. kr. pr. íbúa þ.a. eru lífeyrisskuldbindingar um 185,5 þús. kr. pr. íbúa. Að auki hvíla á bæjarfélaginu skuldbindingar utan efnahagsreiknings að fjárhæð um 165 þús. kr. pr. íbúa. Þrátt fyrir töluverða skuldsetningu bæjarfélagsins er staða bæjarfélagsins góð a.m.k. ef miðað er við eiginfjárstöðu, en ég tel einsýnt að bærinn geti lent í greiðsluvandræðum ef ekki tekst að snúa rekstrinum við og auka veltufé frá rekstri. Ég tel að fara verði með gát varðandi aukningu á skuldsetningu bæjarfélagsins. Á það skal bent að áætlaðar afborganir lána á árinu 2011 nema um 125,8 millj. kr. en á árinu 2010 var veltufé frá rekstri skv. sjóðsstreymisyfirliti 24,9 millj. kr. sem var svipuð fjárhæð og fyrri ár, það er því augljóst að Stykkishólmsbær verður að taka ný lán til að geta staðið í skilum aukist veltufé frá rekstri ekki verulega á milli ára. Öll lán og skuldbindingar eru í skilum í árslok.

Fjárhagsáætlun.

Við samamburð á fjárhagsáætlun og ársreikningi hafa komið nokkur frávik sem eiga sér eðlilegar skýringar. Má þar nefna óvissaliði eins og skatttekjur og ófyrirséða liði eins og vísitöluhækkningar lána og hækkun á innri leigu bæjarfélagsins. Þá ítreka ég mikilvægi þess að forsvarsmönnum stærstu einstakra rekstrareininga eins og skólanna og íþróttamannvirkjanna séu kynntar niðurstöður bókhalds og fjárhagsáætlanna reglulega til að auka kostnaðarvitund þeirra og hvetja þá til að halda sig við fjárhagsáætlunina.

Rekstur bæjarfélagsins.

Síðast liðin þrjú ár hafa tekjur bæjarfélagsins ekki staðið undir útgjöldum þegar tekið hefur verið tillit til afskrifta og fjármagnsliða. Og í raun hafa aðeins tvö af síðustu átta árum skilað hagnaði þ.e. árin 2006 og

2007. Langstærsti útgjaldaliðurinn í rekstri bæjarfélagsins eru laun og launatengd gjöld eða um 64% af útgjöldum. Vegna lögboðinna verkefna bæjarfélagsins og þess hve kostnaðarliðir sem bæjarfélagið getur lútil áhrif haft á er því sniðinn þröngur stakkur að snúa rekstrarhalla í rekstrarafgang. Það er því áhyggjuefni að rekstrartekjurnar skuli á árinu 2010 skuli aðeins vaxa um 2,8% á meðan rekstrarútgjöldin vaxa um 6,1%. Lækkun á framlögum Jöfnunarsjóðs hafa komið illa við Stykkishólmsbæ. Það er því alveg ljóst að bæjarstjórnin verður að grípa til rötækra ráðstafanna til að snúa þessum taprekstri við. Nú er svo komið að fræðslumál og æskulýðs- og íþróttamál sem eru lang stærstu málaflokkarnir í rekstri bæjarfélagsins eru með yfir 80% af útgjöldum m.v. tekjur.

Ábendingar.

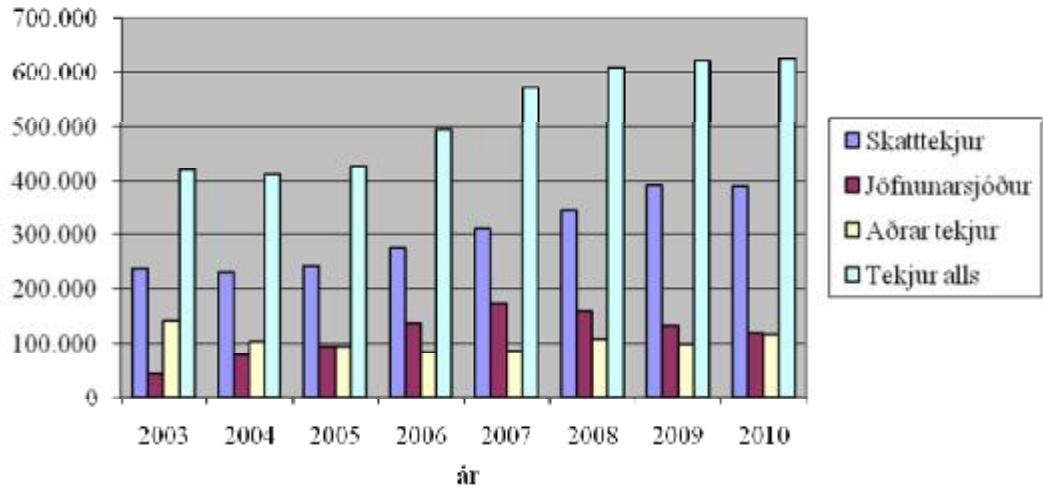
Eins og áður hefur komið fram hér að ofan er innra eftirlit, vinna við bókhaldið, fjármálastjórn og verkaskipting í föstum skorðum og með ágætum. Tvö atriði vil ég þó nefna í sambandi við bókhaldið og umsjón þess þ.e. að skerpa þarf á verkaskiptingu bókara og innheimtustjóra varðandi eftirfylgni með kröfum sem fara í vanskil eða eru í ákveðnu greiðsluferli. Hitt er að taka þarf til skoðunar á hvern hátt öryggisafritun og umgangur um tölvu bæjarfélagsins er háttáð. Að mínu áliti er öruggast að öryggisafritun fari fram utan veggja skrifstofunnar s.s. með samningi við tölvufyrirtæki sem bjóða þannig þjónustu og eins þarf að koma tölvu þegarinn þannig fyrir að ekki sé almennur umgangur um það svæði sem hún er geymd á.

Þrátt fyrir ofanritaðar ábendingar teljum við að ekki hafi komið fram við endurskoðunina neinir þeir annmarkar á ársreikningnum sem máli skipta og er það álit okkar að hann gefi glögga mynd af afkomu Stykkishólmsbæjar á reikningsárinu 2010, efnahag bæjarfélagsins 31. desember 2010 og breytingu á handbæru fé á árinu 2010 í samræmi við lög og góða reikningsskilavenju.

Reykjavík 27. apríl 2011.
Prep ehf. – endurskoðun.

Reynir Ragnarsson
lögg. endurskoðandi

Bæjarsjóður - þróun tekna pr. íbúa



Bæjarsjóður - handbært fé - rekstrarniðurstaða.

