

Samband íslenskra sveitarfélaga / Mennta- og menningarmálaráðuneytið

# Ytra mat – matsskýrsla

Grunnskólinn í Stykkishólmi

Gunnar Kristjánsson  
Óskar J. Sandholt  
Mars 2012

## Samantekt matsniðurstaðna

Í þessari skýrslu er fjallað um ytra mat á Grunnskólanum í Stykkishólmi sem framkvæmt var á vorönn 2012. Teknir voru fyrir fjórir matsþættir þar þrír voru fyrirfram ákveðin en sá fjórði ákveðinn af Stykkishólmsbæ og grunnskólanum. Þættirnir sem lagt var mat á voru stjórnun, nám og kennsla, innra mat og skólabragur og eineltisstefna.

## Stjórnun

Helstu niðurstöður eru þær að í Grunnskólanum í Stykkishólmi ríkir góður starfsandi og samstarf allra hagsmunahópa og samskipti eru með ágætum. Lýðræðisleg vinnubrögð einkenna starf skólans og samskipti eru jákvæð. Skólanámskrá skólans hefur ekki verið endurskoðuð um nokkurt skeið og er því úrelt. Skólinn hefur ekki mótað sér gildi eða einkunnarorð og starfsáætlun er ekki fyrirbyggjandi. Bekkjarnámskrár eru á heimasíðu en þær þarfnast endurskoðunar. Einnig þarf að formgera og birta stefnu skólans á aðgengilegan hátt. Skipurit er lýsandi og flestar starfslýsingar eru til staðar. Þess er gætt að starfsmenn uppfylli kröfur um menntun og þekkingu og flestir kennarar sinna kennslu á sínu sérfræðisviði. Stjórnendur eru virkir í að veita starfsmönnum endurgjöf fyrir vel unnin störf en þeir heimsækja ekki kennslustundir reglulega með það að markmiði að veita faglega endurgjöf. Starfsmannafundir eru reglulegir fyrir alla starfsmenn. Símenntunaráætlun starfsmanna liggur ekki fyrir en kennarar hafa þó tækifæri til að efla sig í starfi. Áhersla er lögð á velferð nemenda. Stundatöflur nemenda eru samfelldar og reglulega brotnar upp með hléum. Nemendur yngsta stigs eiga sameiginlega tíma á töflu sem skapar tækifæri til samvinnu námshópa. Val er í boði fyrir 8.-10. bekk og er ágætlega fjölbreytt. Fyrirbyggjandi er virk áætlun til að bregðast við einelti meðal nemenda. Skólaráð er ekki mjög virkt og leita þarf leiða til að efla það. Skólinn hefur frumkvæði að samskiptum við foreldra og stendur ágætlega að þeim samskiptum þó ætíð séu tækifæri til að gera betur á þessu sviði. Samskipti við önnur skólastig, nágrannaskóla og grenndarsamfélag eru virk en ekki skrásett. Stjórnendur hafa forgöngu um innra mat og hafa falið ákveðnum aðilum framkvæmd þess. Gera þarf og skrásetja nokkuð af áætlunum og stefnum er snúa að nemendum og starfsmönnum.

## Nám og kennsla

Námsvísar birtast í bekkjarnámskrám á heimasíðu skólans en þær þarfnast endurskoðunar. Kennsluáætlanir eru ekki aðgengilegar á heimasíðu og töluvert þarf að bæta markmiðssetningu og þátttöku nemenda og foreldra í henni. Einnig þarf að gera markmið sýnilegri og kenna nemendum að umgangast þau og nýta í daglegu starfi. Námsgögn styðja almennt við nám og kennslu en tölvukostur skólans þarfnast endurbóta. Húsnæði er einnig nokkuð þröngt og setur skólastarfi ákveðnar skorður. Regluleg nemendastamtöl hafa ekki verið á dagskrá í skólanum. Skólinn hefur á að skipa hæfum og ágætlega menntuðum starfsmannahópi. Kennsluhættir í skólaheimsókn voru fremur einhæfir og námsumhverfi utan kennslustofu nýtt á takmarkaðan hátt. Nemendur vinna mest sjálfstætt en eitthvað er um samvinnu og samstarf. Oftast vinna allir nemendur að sömu verkefnum. Þeir þekkja að einhverju leyti eigin styrkleika en eru ekki sérlega meðvitaðir um sjálfa sig sem námsmenn. Vinnubrögð í skólanum eru lýðræðisleg og að jafnaði er hlustað á nemendur. Skólinn er án aðgreiningar og oftast stunda allir nemendur nám í sínum námshópi. Að einhverju leyti er fylgst markvisst með framförum nemenda en skerpa þarf á vinnubrögðum og viðbrögðum í tengslum við það. Ágætlega er staðið að stuðningskennslu í skólanum og utanumhaldi um hana. Skólinn gætir þess að koma fjölbreyttum árangri nemenda á framfæri.

## Innra mat

Fyrirliggjandi er áætlun um innra mat fyrir yfirstandandi skólaár og ber skilgreint matsteymi ábyrgð á innra mati skólans. Gagnaöflunarleiðir sem skólinn hefur beitt í innra mati sínu hafa hæft viðfangsefninu ágætlega og leitað er eftir sjónarmiðum þeirra hagsmunaaðila er hlut eiga að máli. Greinargerðir um innra mat eru birtar og aðgengilegar á heimasíðu skólans og einhver kynning hefur farið fram á þeim. Umbótaáætlun sem byggir á niðurstöðum innra mats liggur fyrir en hún er ekki opinber. Ekki er í skólanámskrá fjallað á skýran hátt um leiðir og aðferðir sem skólinn notar við innra mat og ekki er fyrirliggjandi langtímaáætlun um innra mat. Eftir er að útfæra aðferðir til að meta veigamikla þætti í skólastarfi svo sem mat á kennslu og fagmennsku kennara, mat á námi, framförum og árangri nemenda, mat á markmiðum skólans og mat á skólanámskrá. Viðmið um árangur hafa ekki verið skilgreind fyrir markmið og ekki hefur verið fjallað um í greinargerð að hve miklu leyti markmið hafa náðst. Skólinn hefur aðeins að takmörkuðu leyti nýtt niðurstöður úr ytra mati í innra matið. Ekki hafa allir hagsmunahópar aðkomu að því að ákveða áherslur og forgangsröðun í innra mati og sömuleiðis eru samræður meðal hagsmunaaðila um þróun og umbætur í kjölfar innra mats takmarkaðar.

## Skólabragur og eineltisstefna

Skólabragur er jákvæður og góður í Grunnskólanum í Stykkishólmi en eftir er að skrásetja í hverju hann felist og þær leiðir sem skólinn fer í að viðhalda honum. Allir í skólanum leggjast á eitt við að stuðla að öryggi, vellíðan og heilbrigði nemenda og starfsmanna. Foreldrar eru upplýstir um skólabrag og bekkjarbrag. Í skólanum er í innleiðingu heildstæð stefna, *Uppeldi til ábyrgðar*, sem ætlað er að fyrirbyggja og bregðast við líkamlegu, andlegu og félagslegu ofbeldi og félagslegri einangrun. Reglulegar kannanir eru á umfangi og eðli eineltis í skólanum, niðurstöður eru kynntar og þær nýttar til úrbóta.

## Efni

Samantekt matsniðurstaðna .....	1
Stjórnun .....	1
Nám og kennsla .....	1
Innra mat .....	2
Skólabragur og eineltisstefna .....	2
Inngangur .....	5
Markmið og tilgangur .....	7
Aðferðir og framkvæmd .....	7
Niðurstöður .....	9
I matssvið – Stjórnun .....	9
Stjórnandinn sem leiðtogi .....	9
Stjórnun stofnunar .....	10
Faglegt samstarf .....	11
Skólaþróun.....	11
Starfsáætlun og skólanámskrá .....	12
Skóladagur nemenda.....	13
Verklagsreglur og áætlanir .....	13
Skólaráð og foreldrafélag .....	14
Þátttaka foreldra í skólastarfi og upplýsingamiðlun.....	15
II matssvið – Nám og kennsla .....	16
Inntak og árangur .....	16
Skipulag náms og námsumhverfi.....	17
Kennsluhættir og gæði kennslu.....	18
Námshættir og námsvitund.....	19
Lýðræðisleg vinnubrögð .....	19
Ábyrgð og þátttaka.....	20
Nám við hæfi allra nemenda .....	20
Stuðningur við nám .....	20
III matssvið – Innra mat .....	21
Innra mat er kerfisbundið og samofið daglegu skólastarfi.....	21
Innra mat er markmiðsbundið.....	22
Innra mat byggir á traustum og fjölbreyttum upplýsingum .....	23
Innra mat er samstarfsmiðað og byggir á lýðræðislegum vinnubrögðum .....	23

Innra mat er opinbert .....	23
Innra mat er umbótamiðað .....	24
IV matssvið – Skólabragur og eineltisstefna .....	24
Skólabragur .....	24
Eineltisstefna .....	25
Greining .....	26
Samantekt ábendinga .....	27
Stjórnun .....	27
Nám og kennsla .....	28
Innra mat .....	30
Skólabragur og eineltisstefna .....	30
Heimildir .....	32
Viðhengi/Fylgiskjöl .....	33
Viðhengi I – Matsblað kennslustundar .....	33
Viðhengi 2: Viðmið IV matsþáttar: Skólabragur og eineltisstefna .....	35

## Inngangur

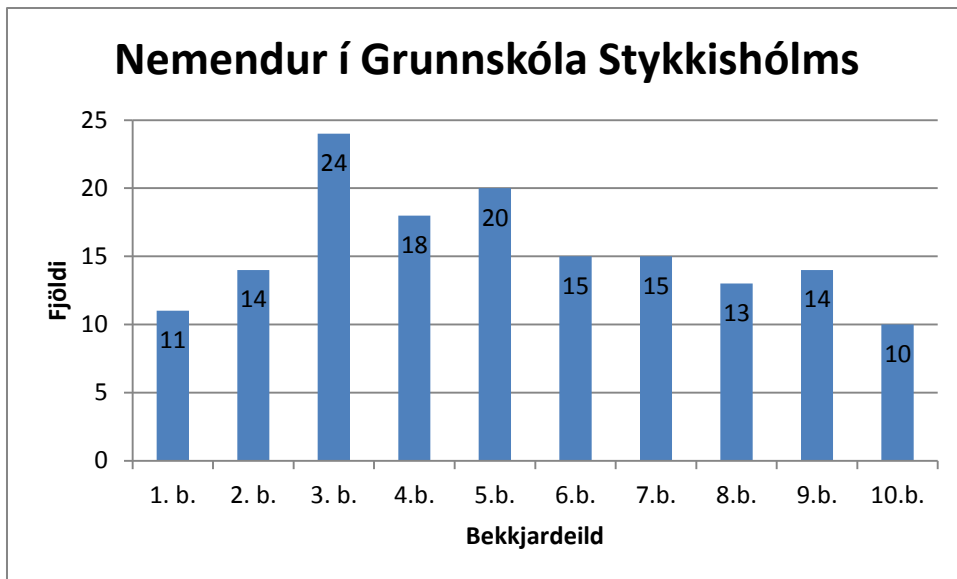
Í þessari matskýrslu verður fjallað um ytra mat á Grunnskólanum í Stykkishólmi. Matið framkvæmdu Gunnar Kristjánsson og Óskar J. Sandholt á tímabilinu janúar til apríl 2012 og fór gagnaöflun á vettvangi fram dagana 13.-16. febrúar 2012. Matið er hluti af tilraunaverkefni sem unnið er samkvæmt tillögum faghóps á vegum Sambands íslenskra sveitarfélaga og mennta- og menningarmálaráðuneytis er tók til starfa árið 2010 og skilaði tillögum í mars 2011. Þar er lagt til að í tilraunaskyni verði sex skólar sem eru ólíkir hvað varðar stærð og staðsetningu metnir samkvæmt nánari útfærslu. Tilgangur tilraunaverkefnisins er þannig meðal annars að kostnaðarmeta verkefnið á raunhæfan hátt og endurskoða og lagfæra áætlanir um framkvæmd matsins ásamt því að svara á öruggari máta mörgum álitafnum í tillögum faghóps hvað varðar fyrirkomulag í kringum ytra matið. Með hliðsjón af niðurstöðum tilraunaverkefnisins er vonast til að sveitarfélög og ráðuneyti geti síðan tekið upplýsta ákvörðun um framhaldið.

Í Stykkishólmi hefur verið samfelld skólahald frá árinu 1897. Núverandi skólahúsnæði við Borgarbraut var tekið í notkun haustið 1985 en yngstu árgangarnir, frá fyrsta til fimmta bekk voru þó áfram með aðstöðu í eldra skólahúsi við Skólastíg sem á seinni árum var einnig samnýtt með Tónlistarskóla Stykkishólms. Nýtt íþróttahús sem er steinsnar frá skólahúsnæðinu við Borgarbraut var tekið í notkun árið 1990 og um tíma hafði grunnskólinn þrjár kennslustofur þar til afnota. Frá hausti 2009 hefur síðan öllum bekkjardeildum verið kennt í húsnæðinu við Borgarbraut. Um nokkurn tíma hefur staðið fyrir dyrum viðbygging við skólann fyrir yngstu deildirnar og tónlistarskólann en ekki hefur orðið af framkvæmdum.

Grunnskólinn í Stykkishólmi starfar í anda *Uppeldis til ábyrgðar* sem er hugmyndafræði er byggist á því að einstaklingurinn geti tekið sjálfstæðar, siðferðilegar ákvarðanir varðandi eigin hegðun þegar hann er laus undan skömmum, hótunum, sektarkennd eða væntingum og loforðum um umbun og að hann fái tækifæri til að meta lífsgildi sín. Skólinn hefur ekki sett sér eigin gildi en hefur gildin fimm úr þarfahring William Glasser til hliðsjónar en þau eru: Öryggi – Stjórn – Frelsi – Gleði – Umhyggja (Guðlaug Erla Gunnarsdóttir og Magni Hjálmarsson, 2007).

Um 40 manns starfa við Grunnskólann í Stykkishólmi. Við kennslustörf starfa 20 réttindakennarar í 19,2 stöðugildum og einn leiðbeinandi í rúmlega hálfri stöðu. Einn leiðbeinandi er að auki í stundakennslu og kennir sjö stundir á viku. Stuðningsfulltrúar eru átta talsins í sex stöðugildum.

Sveitarfélögin Stykkishólmsbær og Helgafellssveit mynda skólahverfi Grunnskólans í Stykkishólmi en nemendur úr Helgafellssveit eru á skólaárinu 2011/2012 fjórir talsins. Nemendum í Grunnskólanum í Stykkishólmi hefur farið fækkandi síðustu árin en meðalfjöldi í árgangi er nú rúmlega 15 en var fyrir 10-15 árum um 24 nemendur. Nemendur í Grunnskólanum í Stykkishólmi skólaárið 2011/2012 eru 154 talsins; 80 drengir og 74 stúlkur. Dreifingu þeirra á árganga má sjá á mynd 1.



Mynd 1: Dreifing nemenda í árganga í Grunnskóla í Stykkishólmi skólaárið 2011/2012.

Á skólaárinu eru 19 nemendur af erlendum uppruna í skólanum (12,34%) og þar af eiga fimm nemendur báða foreldra erlenda og eru fæddir erlendis. 14 nemendur eiga annað foreldrið íslenskt og eru fæddir hér á landi. Sex nemendur fá kennslu í íslensku sem öðru tungumáli. Um 27,3% nemenda eða 42 fá skilgreinda sérkennslu. Tveir nemendur eiga heimastofu í svo kölluðu verkefnaveri sem fellur undir skilgreinda sérdeild. Enginn nemandi stundar nám á öðru skólastigi.

Félags- og skólabjónusta Snæfellinga sinnir sérfræðipjónustu við skólann. Sálfræðingur hefur viðveru tvisvar í mánuði að jafnaði og vikulega er kennslu- og námsráðgjafi með viðveru í skólanum. Talmeinafræðingur kemur á tveggja mánaða fresti yfir veturinn og skólinn er í reglulegum tengslum við þroskaþjálfara sem sinnir fötluðum nemendum. Skólahjúkrunarfræðingur hefur viðveru í skólanum einu sinni í viku.

## Markmið og tilgangur

Markmið mats og eftirlits með gæðum starfs í grunnskólum er samkvæmt 35. grein laga um grunnskóla nr. 91/2008 að:

1. Veita upplýsingar um skólastarf, árangur þess og þróun til fræðslufirvalda, starfsfólks skóla, viðtökuskóla, foreldra og nemenda,
2. tryggja að starfsemi skóla sé í samræmi við ákvæði laga, reglugerða og aðalnámskrár grunnskóla,
3. auka gæði náms og skólastarfs og stuðla að umbótum,
4. tryggja að réttindi nemenda séu virt og að þeir fái þá þjónustu sem þeir eiga rétt á samkvæmt lögum (Lög um grunnskóla, 2008).

Með ytra mati er unnið að öllum þessum markmiðum og lögð sérstök áhersla á að efla og styðja innra mat og gæðastjórnun skóla, styðja skóla, stjórnendur og kennara í umbótum á eigin starfi, hvetja kennara til að vinna saman að því að bæta eigin starfshætti og vera skólum hvati til frekari skólaþróunar.

Til grundvallar matinu eru viðmið um gæði stjórnunar, náms og kennslu og innra mats sem fyrst og fremst eru byggð á lögum og reglugerðum um skólastarf og *aðalnámskrá grunnskóla* (Menntamálaráðuneytið, 2011). Áherslur og straumar í skólastefnum sveitarfélaga og Kennarasambands Íslands voru einnig hafðir til hliðsjónar auk *Sameiginlegrar framtíðarsýnar fyrir grunnskólastarfið 2007-2020* (Hrönn Pétursdóttir, 2007). Litið var til viðmiða í ytra mati víða erlendis, svo sem Englandi, Skotlandi, Noregi, Svíþjóð, Þýskalandi og Kanada. Einnig var horft til viðmiða Reykjavíkurborgar í heildarmati<sup>1</sup> á grunnskólum.

## Aðferðir og framkvæmd

Gagna fyrir ytra mat á Grunnskólanum í Stykkishólmi var aflað fyrir skólaheimsókn, í skólaheimsókn og að lokinni skólaheimsókn. Í upphafi var kallað eftir ýmsum fyrirliggjandi gögnum frá skólanum sem varpa ljósi á skólastarf, annað hvort útprentuðum eða á rafrænu formi<sup>2</sup>. Frá Námsmatsstofnun var óskað eftir niðurstöðum samræmdra prófa og framfarastuðlum skóla undanfarin þrjú ár ásamt öðrum könnunum ef um var að ræða. Frá mennta- og menningarmálaráðuneyti var síðan óskað eftir niðurstöðum úttekta á innra mati skólans.

Skólaheimsókn í Grunnskólann í Stykkishólmi stóð í fjóra daga. Hún hófst fyrir hádegið, mánudaginn 13. febrúar 2012 og lauk að kvöldi 16. febrúar. Heimsóknin hófst á ítarlegri skoðunarferð matsmanna um skólann í fylgd skólastjóra. Að henni lokinni funduðu matsmenn með bæjarstjóra Stykkishólms, formanni fræðslunefndar og skólastjóra þar sem farið var yfir forsendur verkefnisins og fyrirhugaða framkvæmd. Að lokum var haldinn kynningarfundur með öllu starfsfólki skólans þar sem matsmenn kynntu verkefnið, framkvæmd þess og það sem framundan var.

<sup>1</sup> Lesa má um heildarmat í skólum Reykjavíkur hér <http://netla.khi.is/greinar/2010/016/index.htm>

<sup>2</sup> Óskað var eftir þessum gögnum: Skólanámskrá og starfsáætlun, sýnishornum af kennsluáætlunum/námsáætlunum skólaársins fyrir yngsta-, mið- og elsta stig, greinargerðir um innra mat, umbótaáætlun og matsáætlun, stundatöflur nemenda, heimasíðu skólans, símenntunaráætlun, yfirliti yfir valgreinar sem eru kenndar á skólaárinu, niðurstöðum ytra mats sveitarfélags og/eða mennta- og menningarmálaráðuneytis, öðrum gögnum sem skólinn vill leggja fram og varpa ljósi á gæði skólastarfsins.



Heimsóttar voru 18 kennslustundir hjá 16 kennurum í fjölbreyttum námsgreinum. Allir umsjónarkennarar fengu heimsókn og heimsóttar voru stundir í stærðfræði, skrift, textílmenn, íslensku, eðlisfræði, myndmennt, samfélagsfræði, sundi, heimilisfræði, smíði og bókasafni. Í flestum tilfellum vissu kennarar fyrirfram að von væri á heimsókn matsmanna en einnig komu þeir óvænt í nokkrar stundir. Í kennslustundum fylltu matsmenn út gátlista um helstu atriði stundanna (sjá viðhengi 1). Að þeim loknum rituðu þeir upp samfellda lýsingu á kennslustundum sem voru afhentar og kynntar skólastjóra í lok heimsóknar. Kennurum sem fengu heimsókn matsmanna var boðið upp á að hitta þá í lok vinnudags og fá endurgjöf en enginn nýtti sér það.

Einstaklingsviðtal var tekið við skólastjóra í tvígang en tekið var sameiginlegt viðtal við aðstoðarskólastjóra og deildarstjóra sérkennslu. Einnig var tekið viðtal við fulltrúa foreldra í skólaráði. Rýnihópaviðtöl voru tekin við kennara, aðra starfsmenn skóla, foreldra og nemendur niður í 5. bekk. Í öllum tilfellum voru þátttakendur átta í rýnihópum utan í foreldrahópnum þar sem sex þátttakendur voru<sup>3</sup>.

Matsmenn yfirfóru einstaklingslega þau gögn sem aflað var fyrirfram áður en til skólaheimsóknar kom. Á meðan á heimsókn stóð unnu matsmenn síðan saman jafnóðum að úrvinnslu gagna, yfirfóru gögn að nýju og komust að sameiginlegum niðurstöðum varðandi þá þætti er metnir voru. Það ber að hafa í huga að þau viðmið sem stuðst var við í matinu byggja að hluta á *aðalnámskrá grunnskóla 2011* en í henni er gert ráð fyrir þriggja ára innleiðingarferli nýrra þátta er þar birtast. Einnig er rétt að geta þess að þær gagnaöflunarleiðir sem stuðst er við, það er viðtöl og vettvangsathuganir, falla í flokk svo kallaðra eigindlegra rannsóknaraðferða. Í eigindlegum rannsóknum eru rannsakendur sjálfir að mörgu leyti rannsóknartækið þar sem mat og túlkun á gögnum er að talsverðu leyti byggð á reynslu og viðhorfum þeirra. Niðurstöður eigindlegra rannsókna eru því þess eðlis að þær hafa mjög takmarkað alhæfingargildi.

---

<sup>3</sup> Átta voru boðaðir í rýnihóp foreldra en tveir boðuðu forföll.

## Niðurstöður

### I matssvið – Stjórnun

Það er stefna Stykkishólmsbæjar að metnaður sé lagður í að skapa skólasamfélaginu góðar aðstæður í aðbúnaði og innra starfi, þannig að skólar sveitarfélagsins verði í fararbroddi hvað varðar gæði náms og starfsaðstöðu. Í Skólastefnu Stykkishólmsbæjar segir að sveitarfélagið vilji leggja áherslu á sjálfstæði skólanna og þróun í skólastarfi. Þar eru forsvarsmenn skólanna hvattir til að fylgjast með og taka mið af nýjum áherslum og straumum í uppeldis- og menntunarfræðum. Þeir eiga að leitast við að hafa sem mest samráð og samvinnu við starfsmenn, foreldra og nemendur með það að leiðarljósi að þróun skólastefnunnar komi öllum til góða. Einnig segir að fagleg forysta í skólaþróun og ábyrgð á rekstri sé á hendi skólastjóra og er vísað til skólanámskráa hvers skóla varðandi nánara skipulag og framkvæmd skólastarfs. Í skólastefnu kemur fram að skólastjóri sé forstöðumaður skólans og aðstoðarskólastjóri staðgengill hans. Þeir stýri skólahaldi, sinni daglegum rekstri, starfsmannahaldi og samskiptum við foreldra og aðila utan skóla. Skólastjóri og aðstoðarskólastjóri hafi einnig forgöngu um skipulag náms og kennslu, um gerð skólanámskrár, skólaþróun og aðra áætlanagerð.

Skólastjórnendur eru þannig í lykilhlutverki við að ná fram markmiðum Stykkishólmsbæjar í skólastarfi. Það er þeirra að leiða skólastarf, hafa forgöngu um þróun þess og stýra samráði og samskiptum við starfsmenn, foreldra og nemendur.

### Stjórnandinn sem leiðtogi

Stjórnendur Grunnskólans í Stykkishólmi leggja mikla áherslu á góðan starfsanda í skólanum enda má segja að gott samstarf starfsmanna, stjórnenda, nemenda og foreldra sé einn af hornsteinum árangursríks skólastarfs. Í Grunnskólanum í Stykkishólmi er sérlega auðvelt fyrir starfsmenn, nemendur og foreldra að eiga í samskiptum við skólastjórnendur. Skólastjóri leggur mikla rækt í samskipti við alla þá sem að skólanum koma og er haft á orði af öllum hagsmunahópum að dyrnar að skrifstofu hans standi ávallt opnar. Skólastjóri er einnig sýnilegur nemendum og fer til dæmis reglulega út á leikvöll þegar frímínútur standa yfir. Einnig sendir skólastjóri vikulega upplýsingatölvupósta til foreldra. Ágætlega er einnig staðið að því að birta fréttir af skólastarfi á heimasíðu grunnskólans en auk þess er lögð rækt við að draga fram skemmtilega hluti, gjafir eða vinnu nemenda og stilla upp til sýnis inni í skólanum.

Skólastefna Grunnskólans í Stykkishólmi er frá árinu 2008 og er aðgengileg á heimasíðu<sup>4</sup>. Markmiðin í stefnunni eru fremur opin og almennt orðuð og stefnan lýsir bæði almennri stefnu skólans og einnig markmiðum í helstu þáttum skólastarfsins. Endurskoðun stefnunnar hefur ekki farið fram en ætlunin er að áður en til endurskoðunar kemur verði búið að lýsa og nefna dæmi um leiðir að einstökum markmiðum. Skólinn hefur ekki mótað einkunnarorð eða gildi til að hafa sýnileg í skólastarfi og starfa eftir. Nýlega hóf skólinn að starfa eftir hugmyndafræði *Uppeldis til ábyrgðar* og hefur skólinn stuðst við gildi þeirrar stefnu til bráðabirgða.

Skólastjóri leggur mikla rækt við samskipti og segja má að sérstaða skólans liggja að mörgu leyti í áherslu á velferð nemenda. Talsvert vantar hins vegar upp á að formgera sýn, markmið og stefnu skólans og þá um leið að þær áherslur sem þar eru skilgreindar endurspeglar í skólastarfinu og séu kunnugar öllum hagsmunaaðilum. Í rýnihópaviðtölum kom til dæmis fram að skólastefnan virðist nánast óþekkt og óvirkt plagg í skólastarfinu. Stjórnendur fylgjast að einhverju marki með námi og

<sup>4</sup> <http://stykkisholmur.is/grunnskolinnskolinn/stefna-skolans/>

kennslu en ekki er um það að ræða að þeir heimsæki reglulega kennslustundir í þeim tilgangi að leggja mat á nám og kennslu og gefa kennurum endurgjöf. Hvatning til kennara um að auka sífellt gæði náms og kennslu er því fremur ómarkviss.

### Ábendingar – sterkir og veikir þættir

- Stjórnendur í Grunnskólans í Stykkishólmi leggja mikla rækt við samskipti við nemendur, starfsmenn og foreldra í daglegu starfi og í skólanum ríkir sérlega góður starfsandi.
- Skólastjóri leggur áherslu á að draga fram og sýna það sem vel er gert bæði hvað varðar starfsmenn og vinnu nemenda. Fas skólastjóra og framganga stuðlar að því að skapa samhljóm í öllum samskiptum.
- Endurskoða þarf stefnu skólans, kynna fyrir öllum hagsmunaaðilum og nota sem útgangspunkt í starfi skólans. Einnig þarf að móta einkunnarorð eða gildi fyrir skólann og hafa sýnileg í skólanum og starfinu.
- Móta þarf verklag sem gerir stjórnendum kleift að fylgjast reglulega með námi og kennslu með það að markmiði að veita kennurum faglega endurgjöf.

### Stjórnun stofnunar

Skipurit er til fyrir skólann sem endurspeglar gildandi fyrirkomulag stjórnunar í skólanum. Skipuritið er þó ekki opinbert eða aðgengilegt á heimasíðu. Starfslýsingar starfsmanna eru greinargóðar en starfslýsingar stjórnenda þarf að auka og lagfæra. Þó er í gildi skýr verkaskipting á milli stjórnenda sem virðist þekkt meðal helstu hagsmunaaðila og þeir miðla upplýsingum sín á milli á daglegum grunni. Þessi verkaskipting er þó hvergi skráð.

Við ráðningar er þess gætt að starfsmenn uppfylli lögbundnar kröfur um menntun og hafi til að bera þá þekkingu eða reynslu sem krafist er í starfinu. Sakavottorðs hefur ekki verið krafist við ráðningu starfsmanna. Flestum starfsmönnum sem vinna að staðaldri fyrir skólann er kynnt skjal um trúnað og þagnarskyldu en þeir hafa ekki verið látnir undirrita slíkt skjal. Skráning á menntun og sérhæfingu starfsmanna er til staðar en er ekki markviss og þarfnast úrbóta. Flestir kennarar sinna að mestu leyti kennslu sem er í samræmi við menntun þeirra og sérhæfingu en aðstæður kunna að vera þannig að frávik frá því geti skapast. Orsakir þess geta falist í því að á svæðinu sé ekki nægt framboð sérmenntaðra kennara til að leysa af komi til dæmis upp langtímaveikindi í starfsliði svo dæmi sé nefnt.

Stjórnendur eru mjög virkir í að veita starfsfólki endurgjöf fyrir vel unnin störf. Starfsþróunarsamtöl eru nokkuð regluleg og fyrir alla starfsmenn en þó kom fram í rýnihópum að einhverjir starfsmenn hafa ekki verið boðaðir í viðtal árlega. Ekki liggur fyrir móttökuáætlun fyrir nýja starfsmenn og heldur ekki jafnréttisáætlun sem miðar að því að jafna stöðu kynjanna á vinnustaðnum. Af þeim sem stunda kennslu við skólann eru karlmenn um 22%. Skólinn starfar eins og áður segir í anda *Uppeldis til ábyrgðar* og hefur ágætari verklagsreglur til að bregðast við einelti og ágreiningi í nemendahópnum en ekki eru til verklagsreglur um meðferð ágreiningsmála og eineltismála í starfsmannahópnum.

Stjórnendur vinna með skólayfirvöldum í sveitarfélaginu að stefnumótun og ákvarðanatöku. Þeir gæta að góðri og hagkvæmri nýtingu og stýringu fjármuna og forgangsraða fyrir hverja fjárhagsáætlun nýtingu fjármagns en tenging við stefnu skólans er óskýr og ómarkviss.

### Ábendingar – sterkir og veikir þættir

- Verkaskipting á milli stjórnenda er skýr og þekkt af starfsmannahópi þó hún endurspeglar ekki í starfslýsingum.
- Ágætlega er haldið utan um starfsmannamál og starfslýsingar eru flestar vel unnar.
- Birta þarf skipurit skólans og kynna það.
- Ganga þarf markvissar frá skráningu á menntun og sérhæfingu starfsmanna.
- Vinna þarf og móta eftirfarandi áætlanir eða verklagsreglur er snúa að starfsmönnum: Móttökuáætlun fyrir nýja starfsmenn, jafnréttisáætlun fyrir vinnustaðinn og verklagsreglur um meðferð ágreiningsmála og eineltis.
- Láta þarf alla starfsmenn, þar með talið verktaka, sem vinna að staðaldri fyrir skólann undirrita skjal um trúnað og þagnarskyldu ásamt því að afla sakavottorða eða heimildar til að leita upplýsinga úr sakaskrá.

### Faglegt samstarf

Ekki skortir á að lýðræðisleg vinnubrögð séu viðhöfð í Grunnskólanum í Stykkishólmi og einkenni samstarf í skólanum þó ekki sé getið um það í stefnu skólans. Það var upplifun matsmanna að samstarf í skólanum einkennist af jákvæðum samskiptum og gagnkvæmu trausti aðila. Það var sömuleiðis upplifun þeirra að starfsfólk sé nemendum fyrirmynd í lýðræðislegum starfsháttum með því að vinna saman, hlusta og taka tillit til sjónarmiða hvers annars. Það er mat starfsmanna að samstarf kennara snúist að miklu leyti um nám og kennslu og samskipti við nemendur og starfsmönnum er falin ábyrgð á því að leiða vinnu í samstarfsteymum og/eða -hópum.

Starfsmannafundir og kennarafundir eru reglulega á dagskrá allt skólaárið og fyrir liggur fundaáætlun fyrir skólaárið sem nær til alls starfsfólks. Formlegir fundir eru boðaðir með dagskrá og fundargerðir ritaðar en nokkuð skortir á að þær séu aðgengilegar á einfaldan hátt. Starfsmenn þurfa þannig að spyrja eftir þeim í stað þess að stjórnendur eigi frumkvæði að því að dreifa þeim eða vista á lokuðu svæði starfsmanna eða lokuðu svæði á heimasíðu.

Samskipti við nágrannaskóla, önnur skólastig og grenndarsamfélagið eru nokkuð regluleg en töluvert vantar upp á skráningu og formlega útfærslu á þeim. Sem dæmi má nefna að um skipulegar nemendaheimsóknir er að ræða, sameiginlega jóladagskrá og gagnkvæmar heimsóknir tónlistarnemenda.

### Ábendingar – sterkir og veikir þættir

- Lýðræðisleg vinnubrögð einkenna allt starf í skólanum.
- Bæta þarf aðgengi að fundargerðum starfsmannafunda.
- Formgera þarf verklagsreglur um faglegt samstarf og samskipti við nágrannaskóla, önnur skólastig og grenndarsamfélagið.

### Skólaþróun

Stjórnendur hafa forgöngu um innra mat og hafa falið ákveðnum aðilum ábyrgð á framkvæmd þess og vinna með þeim að matinu. Deildarstjóri sérkennslu ásamt matsteymi ber þannig ábyrgð á

framkvæmd innra mats með þátttöku stjórnenda. Umbótaáætlun byggð á innra mati liggur fyrir en er ekki opinber og þar sem stefna skólans er fremur almenn er erfitt að tengja umbótaáætlun við þætti í stefnunni eða langtímamarkmið.

Starfsmenn hafa nokkuð frelsi til að sækja sér símenntun en ekki er til símenntunaráætlun þar sem fram koma áherslur skólans ásamt eftirliti með því hvernig einstaklingar sækja eigin símenntun. Af þessu leiðir að erfitt er að sjá samræmi á milli símenntunar og umbótaáætlunar skóla og leggja mat á hvort símenntun kennara miði að því að efla þá í starfi. Kennarar hafa þó af hendi skólans tækifæri til að að efla sig í starfi, til dæmis með símenntun, en ekki er um beina hvatningu að ræða að hálfu stjórnenda.

#### **Ábendingar – sterkir og veikir þættir**

- Skýrt er hverjir bera ábyrgð framkvæmd innra mats.
- Umbótaáætlun hefur verið gerð en hana þarf að birta opinberlega.
- Útfæra þarf umbótaáætlun (og/eða þróunaráætlun) þannig að hún endurspegli gildandi stefnu skólans sem og niðurstöður innra og ytra mats.
- Gera þarf og uppfæra árlega símenntunaráætlun sem endurspeglar áherslur skólans, þarfir einstaklinganna og umbótaáætlun skólans.

#### **Starfsáætlun og skólanámskrá**

Skólanámskrá<sup>5</sup> er frá árinu 2004 og verður að teljast úrelt og starfsáætlun hefur ekki verið gerð. Mikilvægt er að bæta úr hvoru tveggja og uppfæra árlega með þátttöku starfsfólks skólans og samráði við skólaráð. Stefna skólans sem birtist í skólanámskrá er eins og áður segir mjög almenn og nánast óþekkt meðal aðila skólasamfélagsins. Starfsmenn eru þó vel meðvitaðir um að skólinn starfar í anda *Uppeldis til ábyrgðar*.

Bekkjarnámskrár<sup>6</sup> eru til fyrir hvern bekk og þær innihalda meðal annars námsvísa. Skólanámskrá og bekkjarnámskrár eru á heimasíðu skólans en báðar eru frekar ófullkomnar. Í því sambandi má nefna að drjúgur hluti tilvísana í námsvísu benda til aðalnámskrár frá árinu 1999 en hún féll úr gildi árið 2010. Þar er einnig nokkuð um óljósar vísanir og úreltar.

Stjórnendur hafa þannig ekki haft forgöngu um reglulega endurskoðun skólanámskrár eða gerð starfsáætlunar. Af því leiðir að framkvæmd skólastefnu er ekki rædd á starfsmannafundum og þá metið hvort markmiðum hafi verið náð.

#### **Ábendingar – sterkir og veikir þættir**

- Endurskoða þarf og endurbæta skólanámskrá og gera starfsáætlun árlega. Gæta þarf þess að uppfylla viðmið sem sett eru fram í 12. kafla aðalnámskrár ásamt því að endurspegla áherslur í skólastefnu Stykkishólms. Við gerð skólanámskrár þarf að virkja starfsfólk skólans og hafa samráð við skólaráð.
- Uppfæra þarf og samræma bekkjarnámskrár þannig að til dæmis auðvelt sé að sjá námsmarkmið og tengingu við gildandi aðalnámskrá.

<sup>5</sup> <http://www.stykk.is/skoli/skolanamskrain.htm>

<sup>6</sup> <http://stykkisholmur.is/grunnskolin/nam-og-kennsla/>

- Ræða ætti reglulega framkvæmd skólafundum á starfsmannafundum og meta hvort markmið hafa náðst.

### Skóladagur nemenda

Stundatöflur nemenda eru vel úr garði gerðar, samfelldar og tímafjöldi svipaður alla daga. Frímínútur, hvíld og útivist brjóta reglulega upp vinnu nemenda og taka mið af húsnæði og aðstæðum. Í viðtölum og rýnihópum kom fram að sveigjanleiki viðmiðunarstundaskrár er að einhverju marki nýttur til að skapa samfellu í námi. Einnig kom fram að námsgreinar eru að einhverju marki samþættar til að gera nám nemenda heildstæðara. Þetta er til dæmis gert með skipulegri þemavinnu á hverjum vetri. Í heimsókn matsmanna var þó hvorugt sýnilegt.

Nemendur 1.-4. bekkja eiga sameiginlega tíma á töflu og þannig kost á samvinnu. Um er að ræða fyrstu stund hvers dags en í skólaheimsókn matsmanna í þá stund var ekki um samvinnu að ræða. Aðrir nemendahópar eða árgangar hafa ekki slíkan sameiginlegan tíma á töflu.

Valgreinar eru ágætlega fjölbreyttar<sup>7</sup> og gefa nemendum tækifæri til að dýpka þekkingu á ýmsum námssviðum. Við mat á framboði valgreina verður að hafa í huga staðsetningu skólans og aðgengi að sérfræðiþekkingu. Þátttaka í atvinnulífi, félagslífi, íþróttastarfi eða skipulegt nám við framhaldsskóla, listaskóla og málaskóla fæst metið til valgreina óski foreldrar eftir því. Nemendur eiga þess kost að stunda tónlistarnám sem hluta af eða í framhaldi af skóladegi.

### Ábendingar – sterkir og veikir þættir

- Skóladagur nemenda er heildstæður og stundatöflur, hlé, útivist og slíkt er skipulagt með hagsmunum nemenda í huga. Valgreinar eru fjölbreyttar og nemendur geta fengið nám utan skólans metið sem val.
- Yngsta stig er með sameiginlegar stundir á töflu sem gefur kost á samvinnu en íhuga þarf hvernig megi veita fleiri nemendum tækifæri til samvinnu þvert á árganga eða bekk.

### Verklagsreglur og áætlanir

Stjórnendur hafa mótað góðar leiðir til að viðhalda góðum starfsanda og jákvæðum skólabrag og farið er eftir þeim. Þessar leiðir og markmið eru þó ekki skrásett. Skólareglur hafa verið mótaðar með þátttöku nemenda og kynntar hagsmunaaðilum. Þær eru sýnilegar í sumum skólafundum en ekki alls staðar. Reglurnar og viðbrögð við agabrotum eru að mestu í samræmi við ákvæði í reglugerð nr. 1040/2011 en rétt er að benda á að samkvæmt 8. grein reglugerðarinnar ber að endurskoða reglurnar reglulega og birta í starfsáætlun. Einnig ber að vinna þær í samvinnu við skólaráð.

Fyrirliggjandi er virk áætlun gegn einelti og öðru ofbeldi en ekki áætlun um fíknivarnir og áfengis- og tóbaksvarnir, áætlun í öryggismálum og slysavörnum né stefna í agastjórnun. Verklagsreglur og viðbrögð við einelti eru skýr og vel kynnt og unnið er eftir þeim. Áætlun um sérkennslu og stuðning hefur verið gerð og henni er fylgt. Sömuleiðis er til áætlun um kannanir og skimanir sem lagðar eru fyrir nemendur til að finna þá sem þurfa námsaðstoð. Hvorugt er þó aðgengilegt opinberlega, til

<sup>7</sup> Á yfirstandandi skólaári gátu nemendur 9.-10. bekkjar valið um tónlistarnám, heimilisfræði, myndlist, textílmenn, hönnun og smíði, skólahreysti og leiklist. Nemendur 8. bekkjar gátu valið um tónlistarnám, heimilisfræði, myndlist, leiklist og skólahreysti.

dæmis á heimasíðu eða í skólanámskrá. Ekki eru til móttökuáætlanir fyrir nýja nemendur og ekki hafa verið gerðar almennar móttökuáætlanir fyrir nemendur með annað móðurmál en íslensku eða sérþarfir. Slíkar móttökuáætlanir eru þó til fyrir nemendur sem koma úr leikskóla staðarins.

### **Ábendingar – sterkir og veikir þættir**

- Skólareglur liggja fyrir og farið er eftir þeim. Skólareglur eiga að vera vel sýnilegar í öllum skólastofum, kynntar árlega og endurskoðaðar reglulega.
- Í viðleitni til að varðveita hinn góða starfsanda og jákvæða skólabrag er ríkir í skólanum væri æskilegt að skrásetja þær leiðir sem farnar eru og setja markmið um skólabrag.
- Verklagsreglur og viðbrögð við einelti liggja fyrir og unnið er eftir þeim.
- Mjög vel er haldið utan um áætlanagerð um sérkennslu og eru fyrirbyggjandi áætlanir um kannanir og skimanir til að finna þá nemendur er þurfa aðstoð.
- Vinna þarf og móta eftirfarandi áætlanir er snúa að nemendum: Móttökuáætlun fyrir nýja nemendur, móttökuáætlunir fyrir nemendur með annað móðurmál en íslensku og nemendur með sérþarfir. Einnig þarf að gera áætlun um fíknivarnir og áfengis- og tóbaksvarnir, áætlun í öryggismálum og slysavörnum og stefnu í agastjórnun.

### **Skólaráð og foreldrafélag**

Skólaráð fundar reglulega en hefur ekki sett sér starfsáætlun eða vinnureglur. Skólaráð er ekki mjög virkt og fundir fáir og töluvert vantar á að allar helstu ákvarðanir er varða stefnu, skólalald og skólaþróun séu lagðar fyrir ráðið til umsagnar. Sem dæmi um það hafði skólaráð til að mynda ekki aðkomu að gerð skólaregla. Við gagnaöflun kom fram að í skólaráði eru fulltrúar allra hagsmunahópa en nokkuð vantar upp á að þeir eigi sér bakland í hópnum sem þeir eru fulltrúar fyrir. Fulltrúar foreldra í skólaráði virðast til dæmis vera í mjög takmörkuðu sambandi við foreldrafélagið eða foreldrahópin og samskipti þar á milli eru stopul og ómarkviss. Sömu leiðis var ekki virk upplýsingagjöf frá fulltrúum nemenda til annarra nemenda skólans um það sem fram fer á fundunum. Fundir skólaráðs eru boðaðir með dagskrá og fundargerðir aðgengilegar á heimasíðu skólans.

Skólastjóri fundar í upphafi skólaárs með stjórn foreldrafélags en ekkert umfram það. Foreldrar hafa ágæta fundaraðstöðu í skólanum til að hittast að höfðu samráði við stjórnendur.

### **Ábendingar – sterkir og veikir þættir**

- Vinna þarf og móta starfsáætlun og vinnureglur skólaráðs þar sem meðal annars er fjallað um samskipti skólaráðsfulltrúa við bakland sitt.
- Virkja þarf skólaráð betur þannig að allar helstu ákvarðanir er varða skólalald, stefnu og skólaþróun séu lagðar fyrir ráðið til umsagnar.
- Reyna þarf að styrkja skólaráð þannig að eftirsóknarvert verði að sitja í því.
- Bæta má og auka fundargerðir skólaráðs þannig að til dæmis gögn sem vísað er til í fundargerðum séu einnig aðgengileg (ef ekki er um trúnaðargögn að ræða).
- Huga má að því að auka samstarf stjórnenda og foreldrafélags.

## Þátttaka foreldra í skólastarfi og upplýsingamiðlun

Samstarf heimila og skóla hefur samkvæmt upplýsingum úr viðtölum það markmið að stuðla að betri skóla og aukinni velferð nemenda. Kynning á námsmarkmiðum fer að einhverju leyti fram á námsefniskynningum að hausti og þau er að finna í námsvísunum en fram kom í rýnihópum að foreldrar eru að jafnaði ekki vel upplýstir um markmið og leiðir til að ná þeim. Ekki er því hægt að segja að þetta sé hluti af virku samstarfi heimila og skóla þó um viðleitni í þessa átt sé að ræða.

Stjórnendur og kennarar skapa foreldrum að einhverju leyti tækifæri til að taka þátt í námi barna sinna til dæmis með opnum dögum. Skipulagðar foreldraheimsóknir eru þáttur í skólastarfinu og foreldrum eru gefin tækifæri til að fylgjast með námi barna sinna í skólanum til dæmis með foreldrafundum í lok hvernar annar. Foreldrum er alltaf boðin þátttaka þegar hópurinn fer í vettvangsferðir eða heimsóknir.

Í innra mati eru foreldrar spurðir álits á ýmsum þáttum skólastarfsins en hugsanlega mætti einnig óska við það tækifæri eftir tillögum og hugmyndum foreldra um það sem betur má fara í skólastarfinu. Foreldrar segja þó auðvelt að koma hugmyndum og athugasemdum á framfæri og ábendingum þeirra er ávallt vel tekið.

Skólinn notar *Mentor* til að halda utan um samskipti við foreldra. Reglubundnar upplýsingar eru sendar til þeirra um skólastarfið framundan og árangur af einstökum verkefnum. Að jafnaði eru umsjónakennarar í samskiptum við foreldra vikulega og það sama á við um stjórnendur. Upplýsingamiðlun til foreldra um árangur í námi er nokkuð reglubundin og leiðbeinandi og foreldrar hafa einhver tækifæri til að taka þátt í námi nemenda til dæmis í gegnum heimanám.

Heimasíða skólans er ágætlega virk, sæmilega aðgengileg og inniheldur að mestu leyti réttar og hagnýtar upplýsingar þó töluvert skorti á að þar sé að finna allar þær upplýsingar sem ætlast er til að séu aðgengilegar hagsmunaaðilum. Fram kom að hún er þekkt af foreldrum og þeir nota hana til að leita upplýsinga.

## Ábendingar – sterkir og veikir þættir

- Foreldrum er ávallt boðin þátttaka í vettvangsferðum og leitast er við að skapa þeim tækifæri til þátttöku í námi barna sinna. Upplýsingar eru sendar reglulega til foreldra og þeir vita hvert þeir eiga að snúa sér til að fá upplýsingar eða koma á framfæri ábendingum.
- Æskilegt er að halda áfram að þróa samskipti við foreldra og móta og skrúsetja verklagsreglur í tengslum við þau. Í því sambandi er rétt að huga að því að leita markvisst og reglulega eftir hugmyndum foreldra um það sem betur má fara í skólastarfinu og halda utan um þær á skipulegan hátt.
- Auka má skipulögð tækifæri foreldra til þátttöku í námi barna þeirra.
- Yfirfara þarf heimasíðu og sjá til þess að öll gögn og upplýsingar séu aðgengilegar á henni og að hún sé stöðugt uppfærð.



## II matssvið – Nám og kennsla

Í skólastefnu Grunnskólans í Stykkishólmi<sup>8</sup> segir meðal annars að stefnt sé að því að ná sem bestum árangri og að nemendum og starfsfólki líði vel í starfi og leik. Skólastarfið á að vera sveigjanlegt og náms- og kennsluaðferðir fjölbreyttar þannig að komið sé til móts við ólíkar þarfir nemenda. Nemendur eiga að stunda nám sitt af kostgæfni og nýta hæfileika sína til fulls. Námið skal vera krefjandi og í góðum tengslum við umhverfi og samfélag. Það efli með nemendum sjálfstæði og ábyrgð, löngun til að viðhalda þekkingu og leikni og undirbúi þá fyrir virka þátttöku í lýðræðisþjóðfélagi. Meðal markmiða er einnig að efla með nemendum frumkvæði og sjálfstæði í vinnubrögðum og að þeir taki þannig ábyrgð á eigin námi og þroski með sér gagnrýna hugsun. Stuðlað skal að almennri vellíðan nemenda og þeir eiga að takast á við fjölbreytt viðfangsefni sem byggja upp alhliða þroska þeirra og siðferðiskennd.

Í skólanámskrá segir að í upphafi skólaárs leggi hver kennari fram kennsluáætlun. Umsjónarkennarar sjái um að kynna áætlanirnar fyrir foreldrum á bekkjarfundi. Flestir kennarar geri einnig áætlanir til skemmri tíma, það er annar- og vikuáætlanir sem nemendur vinna eftir í samræði við kennara og foreldra. Skólinn gerir ráð fyrir að hluti af námi allra nemenda fari fram heima þar sem heimavinna sé nauðsynleg til frekari þjálfunar ýmissa námsþátta.

### Inntak og árangur

Skólanámskrá Grunnskólans í Stykkishólmi er til staðar og aðgengileg á heimasíðu en eins og áður segir er langt liðið frá útgáfu hennar og endurskoðun hefur ekki farið fram. Á heimasíðu er einnig að finna bekkjanámskrár sem eru gerðar fyrir hvert skólaár. Þar birtast námsvísar fyrir hverja námsgrein þar sem sett eru fram markmið, gerð grein fyrir námsmati og fleira. Kennarar fá að nokkru leyti frjálssar hendur með gerð námsvísa og eru þeir því nokkuð misjafnir að efni til. Á tíðum getur verið erfitt að átta sig á vísunum því gjarnan er til dæmis vísað til ótilgreindra eða úreltra *aðalnámskráa*. Skólanámskrá er því ekki virkt, opinbert verkfæri í skólastarfi sem allir hagsmunahópar hafa aðkomu að. Af þessu leiðir leiðir að námsvísar og markmið náms eru ekki nægjanlega greinargóð með tilliti til *aðalnámskrár grunnskóla*, sama er að segja um möguleika nemenda og foreldra til að þekkja og nýta sér námsvísa.

Grunnþáttum menntunar eru ekki gerð skil í námsvísunum en sjá má merki um þættina í starfi skólans og athöfnum og námi nemenda. Á sama hátt endurspeglast skólastefna sveitarfélagsins að einhverju marki í námi nemenda til dæmis hvað varðar markmið um innra starf. Kennarar eru faglegir og sérfræðiþekking þeirra nýtist alla jafna í störfum fyrir skólasamfélagið þar sem flestir þeirra kenna greinar sem liggja á þeirra fræðasviði.

Fjölbreyttum árangri nemenda er komið á framfæri á ýmsan hátt og honum hampað, sömuleiðis er margvíslegum hæfileikum gefinn gaumur svo sem með þátttöku í árshátíð skólans, upplestrarkeppninni og þátttöku í skólahlaupinu. Skólinn vinnur einnig að í auknum mæli að því að bæta eða viðhalda stöðu sinni í námi, samskiptum og líðan nemenda en mætti að ósekju hafa þau vinnubrögð markvissari og fylgja eftir niðurstöðum með markvissum aðgerðum. Framfarastuðlar sem Námsmatsstofnun tekur saman fyrir íslensku og stærðfræði eru annars vegar 0,97 og hins vegar 0,95 að meðaltali fyrir síðustu fimm ár. Framfarastuðullinn 1,00 merkir „venjulegar framfarir nemenda“ og tölur 0,94 eða lægri og 1,06 eða hærra benda til að hafi annað hvort dregist aftur úr eða tekið miklum framförum (Sigurgrímur Skúlason, 2004).

<sup>8</sup> Sjá <http://stykkisholmur.is/grunnskolinnskolinn/stefna-skolans/>.

### **Ábendingar – sterkir og veikir þættir**

- Grunnskólinn í Stykkishólmi gefur gaum fjölbreyttum árangri nemenda og honum er hampað.
- Skólinn hefur á að skipa hæfum starfsmannahópi.
- Endurskoða þarf skólanámkrá og námsvísa árlega, samræma framsetningu og uppfæra til samræmis við gildandi aðalnámkrá.
- Markvissar þarf að fylgjast með og bregðast við árangri sérhvers nemanda, nemendahópa og skólans í heild.

### **Skipulag náms og námsumhverfi**

Áætlanir um nám og kennslu eru aðgengilegar á heimasíðu í bekkjarnámsskrám en þær eru að takmörkuðu leyti samræmdar og misjafnlega læsilegar. Þessar áætlanir eru ekki birtar í skólanámsskrá. Hluti námsvísa er þannig úr garði gerður að hægt er að sjá samhengi kennslu á milli árganga og í meirihluta tilfella er gerð grein fyrir námsmati en síður námskvörðum. Kennsluáætlanir eru ekki aðgengilegar á heimasíðu.

Skólinn hefur opinbera stefnu hvað varðar námsmat og birtist hún í skólanámsskrá. Þannig hefur skólinn í æ ríkari mæli verið að færa sig yfir í símat og lagt þar með minni áherslu á formleg próf. Áfanga- og lokapróf eru þó tekin í flestum námsgreinum og eru nemendur smám saman æfðir í að taka próf og venjast hefðbundnum prófaðstæðum.

Námsgögn og notkun þeirra styðja að mestu leyti við nám og kennslu og námsumhverfi og aðbúnaður sömuleiðis. Þó er nokkuð þröngt um skólann og tölvubúnaður hans er kominn til ára sinna og þarfnast endurnýjunar og aukningar. Einnig má huga að því að nýta upplýsingatækni almennar með því að hafa tölvur í stofum og skjávarpa í þeim öllum. Eldri nemendur hafa fengið að nota eigin tölvur í tímum. Í skólaheimsókn matsmanna var ekki um það að ræða nemendur hefðu val um verkefni eða námsgreinar hluta námstímans.

Regluleg nemendasamtöl þar sem umsjónarkennari ræðir skipulega við nemanda sinn um nám og líðan eru ekki á dagskrá hjá skólanum. Fram kom í rýnihópum að hvorki nemendur né foreldrar eru vel upplýstir um hver sé tilgangur og markmið með heimanámi og lítil sem engin samvinna er milli kennara um hvernig heimanám dreifist á vikudaga og tímabil.

Ágætt samstarf er á milli skólastiga, frá leikskóla í grunnskóla og úr grunnskóla í framhaldsskóla en það er hvorki skráð né haldið utan um það með formlegum hætti.

### **Ábendingar – sterkir og veikir þættir**

- Sæmilega fjölbreytt námsgögn sem styðja við nám og kennslu eru notuð en huga þarf að endurnýjun og útvíkkun tölvukosts skólans.
- Auka þarf vægi og notkun námsvísa með hugsanlega breyttri framsetningu og meiri kynningu til nemenda og foreldra.
- Gæta þarf að samræmi og framvindu í námsvísu og að þeir séu í góðu samhengi milli árganga. Hafa þarf kennsluáætlanir aðgengilegar.
- Innleiða þarf nemendasamtöl þannig að þau séu minnst tvisvar á ári.
- Kynna þarf betur fyrir foreldrum og nemendum markmið og tilgang heimanáms og taka upp samráð á milli kennara um dreifingu þess á vikudaga og tímabil.

- Formgera þarf betur samstarf við aðra skóla og skólastig.

### **Kennsluhættir og gæði kennslu**

Af heimsóknunum í kennslustundir má ráða að kennarar hafa að jafnaði góða fagþekkingu á þeim námssviðum sem þeir kenna og í kennslufræði. Þeir skipuleggja oftast kennslu með tilliti til námsmarkmiða og þarfa nemenda. Námsmarkmið eru þó ekki mjög sýnileg í starfi skólans. Mjög lítið er í boði fyrir bráðgera nemendur og fá úrræði fyrir þá.

Verkefni nemenda eru yfirleitt heildstæð en minna er um samþættingu. Vinnubrögð eru almennt valin með tilliti til verkefna hverju sinni en kennsluhættir voru yfirleitt svipaðir í þeim stundum er matsmenn heimsóttu. Nánast alltaf var um að ræða beina kennslu fyrir allan hópinn og verkefnavinnu undir stjórn kennara í kjölfarið. Kennsla fór oftast fram í heimastofu eða sérgreinastofu og miðað við það má nýta námsumhverfi á fjölbreyttari hátt en gert er, til dæmis með útkennslu. Að einhverju leyti kunna húsnaðisþrengsli og búnaður eða skortur á honum áhrif á kennsluhætti.

Miðað við skólaheimsókn er samvinna og samstarf nemenda eitthvað notað til náms og kennslu og þá helst hjá elstu nemendum en oftast unnu nemendur sjálfstætt. Lögð er allgóð rækt við sköpunarþörf og gagnrýna hugsun nemenda og sjá mátti þess merki í mörgum kennslustundum. Kennarar bera að öllu jöfnu ábyrgð á hópaskiptingu nemenda og kennslustundir eru í meirihluta tilvika ágætlega skipulagðar, þokkalega uppbyggðar og tíminn vel nýttur. Markmið kennslustunda og náms virðast þó ekki alltaf vera nemendum ljós.

Oftast vinna allir nemendur að sömu verkefnum og viðfangsefni virðast ekki alltaf vera í tengd við námsmarkmið hvers og eins. Í skólaheimsókn var lítið um að kennsla væri löguð að mati á stöðu nemenda. Endurgjöf kennara var nokkuð leiðbeinandi, regluleg og markviss og ætti því að leiða til framfara í námi.

Námsmat var fremur lítið sýnilegt í þeim stundum er matsmenn heimsóttu en eins og áður segir er skólinn með stefnu í námsmati og hefur verið að þróa það undanfarið. Sýnilegt mat í skólanum var allt af hendi kennara og því má benda skólanum á að skoða fleiri leiðir í námsmati, svo sem sjálfsmat nemenda og mat foreldra á vinnu þeirra.

### **Ábendingar – sterkir og veikir þættir**

- Fagmennska og sérfræði eru sýnilegir þættir í störfum og skipulagi kennara.
- Námsseiningar og kennslustundir eru að jafnaði ágætlega skipulagðar og tími nemenda nokkuð vel nýttur.
- Leggja þarf töluvert aukna áherslu á markmiðssetningu og sýnileika markmiða í öllu starfi skólans og tengja markmið kennslu, námsmati og kennsluaðferðum. Einnig þarf að virkja foreldra og nemendur í setningu markmiða.
- Huga þarf að fjölbreyttari kennsluháttum og frekari nýtingu námsumhverfis á skapandi hátt.
- Innleiða má fleiri matsaðferðir, svo sem sjálfsmat og mat foreldra á vinnu nemenda.

## Námshættir og námsvitund

Nám nemenda tekur að að einhverju leyti mið af áhuga þeirra og hæfileikum en miðað við skólaheimsókn matsmanna virðast mikil tækifæri til staðar til að þjálfa nemendur markvisst í fjölbreyttum námsaðferðum. Á sama hátt virðast tækifæri til þess að nemendahópar vinni í auknum mæli að mismunandi verkefnum og með fjölbreyttum aðferðum vera til staðar.

Miðað við skólaheimsókn og rýnihópaviðtöl hafa nemendur takmarkaða hugmynd um eigin styrkleika og líta að takmörkuðu leyti á sig sem námsmenn. Með því er átt við að nemendum fannst eins og þeir væru nær eingöngu að sinna vinnu sem er ákveðin af kennurum frekar en að þeir séu ákvarðandi þátttakendur í vali aðferða og setningu markmiða. Sýnilegt var að nemendum er kennt að gera sér grein fyrir og nýta sér mismunandi leiðir til að afla sér þekkingar og leikni í námi en litlir möguleikar voru fyrir nemendur að velja sér námsaðferð eftir viðfangsefni og eigin námsstíl. Nemendur geta nýtt sér upplýsinga og samskiptatækni við að afla sér þekkingar og leikni í einhverjum tilfellum en almennt setur búnaður skólans því töluverðar skorður. Ekki er hægt að leggja mat á hvort nemendur bera vaxandi ábyrgð á að velja sér viðfangsefni og eigin námsaðferðir út frá þeim gögnum er aflað var í skólaheimsókn.

### Ábendingar – sterkir og veikir þættir

- Flestir nemendur eru áhugasamir um nám sitt.
- Reyna þarf að auka vitund nemenda um sjálfa sig sem námsmenn og kenna þeim markvisst að þekkja styrkleika sína.
- Leggja þarf áherslu á að auka val nemenda á námsaðferðum er henta viðfangsefni og námsstíl.

### Lýðræðisleg vinnubrögð

Það er engum blöðum um það að fletta að samskipti öll í skólasamfélaginu eru jákvæð og einkennast af virðingu. Nemendur hafa góða möguleika í daglegu starfi á að tjá sig um málefni er snerta þá og í rýnihópi kom fram að tillit er tekið til sjónarmiða þeirra. Ekki er þó til skráð verklag við að afla sjónarmiða nemenda. Nemendur virðast vita nokkuð vel hvaða áhrif þeir geta haft á skipulag, framkvæmd og mat á námi sínu og námsumhverfi til dæmis í gegnum reglulegar netkannanir um líðan. Þeir fá einnig kennslu og þjálfun í að koma sjónarmiðum sínum á framfæri. Almennt er það þannig að sjónarmið nemenda geta haft áhrif á nám þeirra, aðbúnað og aðstæður í skólanum sé miðað við rýnihópaviðtöl við nemendur, kennara og starfsmenn.

Fulltrúar nemenda í skólaráði eða í nemendaráði fá ekki sérstaka þjálfun til að undirbúa þá undir störf á þeim vettvangi. Fulltrúar nemenda í skólaráði virðast þó fullgildir þátttakendur í umræðum og ákvarðanatöku Fulltrúar í nemendaráði eru kosnir lýðræðislegri kosningu og eru þeir jafnframt fulltrúar í skólaráði. Upplýsingar um umræður og ákvarðanir ráða eða nefnda, þar sem kjörnir fulltrúar nemenda sitja, eru óaðgengilegar fyrir almenna nemendur.

### Ábendingar – sterkir og veikir þættir

- Samskipti í skólanum eru jákvæð og einkennast af virðingu.
- Nemendur þekkja leiðir til og geta tjáð sig opið og tillit er tekið til sjónarmiða þeirra.
- Móta þarf og skrá verklag við að afla sjónarmiða nemenda.

- Þjálfar ætti nemendur sem kjörnir eru til þátttöku fyrir hönd nemenda til dæmis í skólaráði eða öðrum samstarfsvettvangi.
- Ganga þarf úr skugga um að upplýsingar um umræður og ákvarðanir ráða og nefnda þar sem kjörnir fulltrúar nemenda sitja séu öllum aðgengilegar og kynntar.

### Ábyrgð og þátttaka

Markmið í námi eru nemendum misjafnlega ljós bæði hvað varðar námseiningar í heild sinni og markmið smærri verkefna og kennslustunda. Nemendur læra að litlu leyti að setja sér eigin markmið í námi og þeir taka almennt ekki þátt í að setja sér námsmarkmið. Þessir þættir virðast því frekar handahófskenndir og ekki skipulagður þáttur í skólastarfinu. Aðkoma foreldra að að setningu einstaklingsbundinna markmiða barna sinna virðist lítil<sup>9</sup> og sömuleiðis virðist þeim ekki ljóst hvernig eigi að fylgjast með námsframvindu þeirra.

Viðmið um árangur birtast í skólanámskrá og eru opinber og flestir nemendur þekkja þau. Ónotað tækifæri virðist felast í að nemendum verði kennt að meta eigin vinnu og þjálfast í sjálfsmati sem og að taka þátt í að meta eigin framfarir í námi.

### Ábendingar – sterkir og veikir þættir

- Gera þarf markmið náms og notkun þeirra mun sýnilegri og aðgengilegri foreldrum og nemendum og virkja þessa hópa í setningu markmiða.

### Nám við hæfi allra nemenda

Grunnskólinn í Stykkishólmi er skóli án aðgreiningar og þess sér merki í öllu skólastarfinu. Þetta birtist til dæmis þannig að flestir nemendur stunda að öllu jöfnu nám með sínum námshópi þó að þeir þurfi á sérúrræðum að halda. Skólabragur er góður og rækt er lögð við einstaklinginn. Miðað við skólaheimsókn tekur meirihluti nemenda virkan þátt í námi og starfi skólans og áhugi og hæfileikar nemenda endurspeglast að einhverju leyti í viðfangsefnum en líklega má gera betur á þessu sviði.

Mat á stöðu nemenda gæti að ósekju verið fjölbreyttara og hægt er að leggja meiri áherslu á að laga nám að niðurstöðum mats. Nemendur og foreldrar hafa takmarkaða aðkomu að setningu námsmarkmiða nema þar sem um er að ræða að nemendur hafi einstaklingsnámskrár.

### Ábendingar – sterkir og veikir þættir

- Grunnskólinn í Stykkishólmi er skóli án aðgreiningar og skólabragur er góður.
- Huga má að því að verkefni, viðfangsefni og úrræði veiti nægjanlegan stuðning og séu hæfilega krefjandi til að gera öllum nemendum kleift að ná hámarks árangri.

### Stuðningur við nám

Að einhverju leyti er fylgst með námi og framförum nemenda og að sögn deildarstjóra sérkennsla er skráð hvernig bregðast eigi við niðurstöðum skimana og mats. Kennsla hæfir flestum nemendum en eins og áður segir eru fá úrræði fyrir bráðgera nemendur.

<sup>9</sup> Foreldrar þeirra nemenda er hafa einstaklingsnámskrá taka þátt í setningu námsmarkmiða en aðrir ekki.

Námi nemenda með metnar sérþarfir er vel sinnt og það skipulagt með einstaklingsnámskrám. Stuðningur við nám er sömuleiðis tengdur markmiðum náms og einstaklingsnámskrá. Sérkennsla og stuðningur fer að mestu fram í námsaðstæðum samnemenda, innan bekkjar eða námshóps sem er mjög gott verklag. Í hluta tilfella er þó um það að ræða að stuðningur og sérkennsla fari fram í sérkennslustofu og í verkefnaveri. Það er í þeim tilfellum þar sem mat sérkennara er að slík vinnubrögð gagnist einstaklingnum sem og hópnum betur en kennsla innan námshóps.

Nemendur og foreldrar eru upplýstir og taka þátt í að ákveða form og eðli sérúrræða eins og kostur er. Þá er árangur stuðnings metinn reglulega og hann endurskipulagður ef þarf. Foreldrar taka þátt í að endurmeta markmið einstaklingsnámskrár. Þá fá kennarar ráðgjöf um nám og kennslu frá deildarstjóra sérkennslu til að mæta þörfum allra nemenda. Eins og áður segir felast tækifæri í frekari þróun fjölbreytts námsmats og huga þarf að bjóða upp á aðlagað námsmat.

### **Ábendingar – sterkir og veikir þættir**

- Mjög vel er staðið að og haldið utan um nemendur með metnar sérþarfir og þeir eru virkir þátttakendur í skólastarfinu. Sömuleiðis er vel haldið utan um stuðningskennslu.
- Betur má halda utan um eftirlit með framförum allra nemenda.
- Sjá þarf til þess að bráðgerir nemendur fái verkefni við hæfi.
- Stefna ætti að því að gera einstaklingsnámskrár fyrir fleiri nemendur skólans en nemendur með metnar sérþarfir.
- Huga ætti að því að bjóða upp á aðlagað námsmat.

### **III matssvið – Innra mat**

Stefna Grunnskólans í Stykkishólmi varðandi innra mat eins og hún birtist í skólanámskrá er að það skili upplýsingum, gögnum og niðurstöðum sem sýni fram á styrkleika og veikleika skólastarfsins. Markvisst á að vinna umbótaáætlanir í þeim tilgangi að taka á veikleikum og jafnframt styrkja í sessi það sem gott er.

Á heimasíðu Grunnskólans í Stykkishólmi má finna sjálfsmatskýrslur frá hausti 2008 til vors 2011<sup>10</sup>. Þær innihalda niðurstöður spurningalista sem lagðir voru fyrir nemendur, foreldra og starfsfólk á þessu tímabili. Matsferli sem hófst árið 2008 og lauk vorið 2011 var skipulagt þannig að það átti að taka á öllum þáttum starfsins yfir þriggja ára tímabil. Matið fór ýmist fram í formi vefkannana, viðtala eða matsfunda.

Menntamálaráðuneytið gerði úttekt á sjálfsmataðferðum Grunnskólans í Stykkishólmi árið 2008 og heildarniðurstöður hennar voru að samkvæmt viðmiðum ráðuneytisins teldust sjálfsmatsaðferðir skólans ófullnægjandi.

### **Innra mat er kerfisbundið og samofið daglegu skólastarfi**

Þó að í skólanámskrá sé ekki fjallað um þær leiðir sem skólinn fer við að meta árangur og gæði innra starfs liggur fyrir ágætlega unnin áætlun um innra mat fyrir skólaárið 2011/2012. Í áætluninni er skýrt kveðið á um hverjir bera ábyrgð á framkvæmd þeirra þátta sem taka á fyrir og hverjir eru þátttakendur. Áætlunin er þó ekki opinber heldur er um vinnugagn innan mats- og stjórnendateymis að ræða.

<sup>10</sup> <http://www.stykkisholmur.is/grunnskolinnskolinn/sjalfsmat/>

Skólinn hefur ekki gert sér langtímaáætlun um innra mat og því er ekki hægt að leggja mat á hvort eða hvenær meta á helstu þætti skólastarfsins. Langtímaáætlun er náði yfir árin 2008-2011 snerti á flestum þáttum skólastarfsins.

Stjórnendur skólans hafa ekki lagt reglulegt mat á kennslu og fagmennsku kennara og ekki hefur farið fram jafningjamat kennara eða mat á nýjungum í kennsluháttum. Miðað við skólaheimsókn er ekki hægt að segja að mat og ígrundun kennara og annarra starfsmanna á eigin starfsháttum sé markviss liður í daglegu starfi þeirra þó auðvitað fari slíkt mat ætíð að einhverju leyti fram. Ekki er framkvæmt reglulegt mat á framförum og árangri nemenda en að einhverju leyti hefur verið lagt mat á nám og kennslu í reglulegum spurningakönnunum.

### **Ábendingar – sterkir og veikir þættir**

- Fyrirliggjandi er áætlun um innra mat fyrir yfirstandandi skólaár og skýrt er hverjir bera ábyrgð á innra mati skólans.
- Helstu þættir skólastarfsins hafa verið metnir en rétt er að benda á gátlista í *Leiðbeiningum og viðmiðum fyrir sveitarfélög í tengslum við innra mat grunnskóla* (Björk Ólafsdóttir, 2011) varðandi útfærslu á þessu.
- Gera þarf grein fyrir helstu leiðum við mat á innra starfi í skólanámskrá.
- Ætíð ber að hafa fyrirliggjandi langtímaáætlun (til 3-5 ára) um innra mat.
- Innleiða þarf reglulegt mat á kennslu og fagmennsku kennara, svo sem með mati skólastjóra á kennslu, jafningjamati kennara og mati á nýjungum í kennsluháttum.
- Gera á markvisst mat og ígrundun kennara og annarra starfsmanna á eigin starfsháttum að hluta af daglegu starfi.
- Mat á framförum og árangri nemenda á að vera hluti af innra mati.

### **Innra mat er markmiðsbundið**

Í gildandi skólanámskrá er ekki að finna markmið skólans samantekin á aðgengilegan hátt. Sömuleiðis er ekki gerð grein fyrir hvernig markmið skólans sem þó má finna víða í námskránni eru metin. Erfitt er því að leggja mat á hvort öll markmið skólanámskrár séu metin markvisst og reglubundið með einhverjum hætti.

Ekki hafa verið skilgreind viðmið fyrir markmið um þann árangur sem stefnt er að og ekki er um að ræða að leiðir að markmiðum, svo sem verkefni, aðgerðir, áætlanir og verkferlar, séu hluti af innra matinu. Í greinargerð um innra mat er ekki fjallað um að hve miklu leyti markmið hafa náðst.

### **Ábendingar – sterkir og veikir þættir**

- Gera þarf grein fyrir hvernig markmið skólans sem birtast í skólanámskrá eru metin og meta reglubundið öll markmið sem þar birtast.
- Leiðir að markmiðum eiga að vera hluti af innra mati og skilgreina þarf viðmið um árangur fyrir hvert markmið.
- Mæla þarf og gera grein fyrir að hve miklu leyti markmið hafa náðst.

### **Innra mat byggir á traustum og fjölbreyttum upplýsingum**

Skólinn notar fyrst og fremst vefkannanir og starfsmannaviðtöl við að afla gagna í innra mat. Þær aðferðir henta ágætlega í mörgum tilfellum en hugsanlega gætu fengist meira lýsandi gögn með fjölbreyttari aðferðum. Nefna má í því sambandi nemendaviðtöl, mat stjórnenda á kennslu, rýnihópaviðtöl og jafningjamat kennara. Niðurstöður úr ytra mati, svo sem samræmdum prófum, PISA könnunum, skimunum og slíku, eru ekki notaðar í innra mati.

#### **Ábendingar – sterkir og veikir þættir**

- Gagnaöflunarleiðir sem skólinn hefur beitt í innra mati sínu hafa hæft viðfangsefninu ágætlega og leitað er eftir sjónarmiðum þeirra hagsmunaaðila er hlut eiga að máli.
- Huga að því að nota fjölbreyttar aðferðir sem hæfa viðfangsefninu við gagnaöflun.
- Nýta þarf markvisst niðurstöður úr ytra mati, svo sem niðurstöður samræmdra prófa í innra matið.

### **Innra mat er samstarfsmiðað og byggir á lýðræðislegum vinnubrögðum**

Framkvæmd og skipulag innra mats hefur nánast eingöngu verið á herðum stjórnenda og matsteymis og hefur starfsfólk, nemendur og foreldrar tekið frekar takmarkaðan þátt í að ákveða áherslur og forgangsröðun í innra mati. Engar formlegar leiðir, svo sem aðkoma skólaráðs eða seta fulltrúa þeirra í matsteymi, eru heldur til fyrir framangreinda hagsmunahópa til að hafa áhrif á skipulag og framkvæmd innra mats. Innra mat hefur náð til allra helstu hagsmunahópa og hefur gagna verið aflað frá foreldrum, starfsmönnum og nemendum.

Umbóta- og þróunarstarf í kjölfar innra mats hefur verið fremur takmarkað framan af en nú liggur fyrir áherslu- og umbótaáætlun fyrir árið 2012. Áætlunin hefur þó ekki verið kynnt fyrir öllum hagsmunahópum og því skortir nokkuð á samræður og skoðanaskipti meðal hagsmunaaðila um þróun og umbætur.

#### **Ábendingar – sterkir og veikir þættir**

- Veita þarf öllum hagsmunahópum tækifæri til að taka þátt í að ákveða áherslur og forgangsröðun í innra mati.
- Nýta á niðurstöður úr innra mati til að eiga samræður við hagsmunaaðila um þróun og umbætur.

### **Innra mat er opinbert**

Á heimasíðu skólans er að finna sjálfsmatsskýrslu frá árunum 2008-2010<sup>11</sup> og svör nemenda, foreldra og starfsfólks við spurningakönnunum. Gerð er grein fyrir tilgangi matsins, tengslum þess við áherslusvið skólans, aðferðum við framkvæmd matsins og þátttakendum, viðmiðum og helstu niðurstöðum. Einungis skortir að gera grein fyrir styrkleikum og tækifærum til umbóta.

Fyllsta trúnaðar er gætt og niðurstöður innra mats hafa verið kynntar sumum hagsmunaaðilum. Rétt er að benda á að öflug kynning á innra mati fyrir öllum hagsmunaaðilum getur verið verðmætt tæki

<sup>11</sup> Á slóðinni <http://www.stykkisholmur.is/grunnskolinnskolinn/sjalfsmat/skyrslur/>



til að virkja hagsmunahópa til umræðna um skólastarf. Engar umbótaáætlanir hafa verið birtar á síðunni eða á öðrum opinberum vettvangi.

### **Ábendingar – sterkir og veikir þættir**

- Greinargerðir um innra mat eru birtar og aðgengilegar á heimasíðu skólans og einhver kynning hefur farið fram á þeim.
- Bæta þarf sjálfsmatsskýrslu þannig að fram komi styrkleikar og tækifæri til umbótar.
- Birta þarf umbótaáætlanir opinberlega.
- Gæta þarf þess að framsetning og kynning greinargerða um innra mat og umbótaáætlana sé eins skýr og aðgengileg og hægt er og að þær séu formlega kynntar helstu hagsmunaaðilum.

### **Innra mat er umbótamiðað**

Fyrirliggjandi áætlun um umbætur tekur mið af niðurstöðum innra mats en ekki er sjáanlegt hvernig greining á styrkleikum og tækifærum til umbóta hefur farið fram. Umbótaáætlun hefur heldur ekki verið borin undir skólaráð með formlegum hætti. Tímasett áætlun um umbætur hefur verið gerð og í henni kemur fram hverjir bera ábyrgð á verkefnum í sumum tilfellum en ekki öllum. Einnig kemur fram hvenær árangur er metinn en skilgreiningar á hvernig árangur er metinn eru fremur óljósar og ekki alltaf skráðar. Dæmi um óljósa skilgreiningu má sjá í mati á hvernig tekist hefur að festa í sessi *Uppeldi til ábyrgðar* en þar stendur „teymishópur metur hvernig til hefur tekist“.

Ekki eru til dæmi um að brugðist hafi verið að einhverju marki við niðurstöðum sem gefa til kynna að umbóta sé þörf þó að þær snúi ekki beint að þeim markmiðum sem metin voru. Í gildandi umbótaáætlun kemur fram nokkuð kerfisbundin eftirfylgni umbóta en eins og áður segir vantar sums staðar ábyrgðaraðila.

Starfsfólk og foreldrar geta nefnt dæmi um umbætur sem innra mat skólans hefur leitt til en nemendum virðist ekki kunnugt um slíkt.

### **Ábendingar – sterkir og veikir þættir**

- Starfsfólk og foreldrar þekkja og geta nefnt dæmi um umbætur í kjölfar innra mats.
- Tímasett áætlun um umbætur hefur verið gerð.
- Huga þarf að skilgreiningu á mati árangurs og greiningu styrkleika og tækifæra til umbóta.

## **IV matssvið – Skólabragur og eineltisstefna**

Í Grunnskólanum í Stykkishólmi er rík áhersla lögð á góðan skólabrag og góða líðan allra sem starfa og nema við skólann. Það er markmið skólans að samskipti nemenda og starfsfólks skólans einkennist af þróðmennsku, kurteisi og gagnkvæmri virðingu. Nemendum er kennt að fara eftir ákveðnum reglum en markmiðið er að hver einstaklingur þroski með sér sjálfsaga og ábyrgðartilfinningu sem hvetur hann til jákvæðra samskipta við aðra og að bera virðingu fyrir umhverfinu. Góð umgengni stuðlar að fallegu og hlýlegu umhverfi sem er einn þeirra þátta sem hafa jákvæð áhrif á líðan nemendanna.

### **Skólabragur**

Í skólanámskrá er vísir að skilgreiningu á því í hverju jákvæður skólabragur felist en en ekki er aðgengilegt yfirlit yfir þær leiðir sem skólinn notar til að viðhalda honum. Ekki verður þó annað séð

en mjög vel takist til við þetta í Grunnskólanum í Stykkishólmi. Allir í skólasamfélaginu leggjast á eitt við að stuðla að og viðhalda góðum starfsanda og jákvæðum skólabrag þar sem öryggi, vellíðan og heilbrigði eru leiðarljós. Bæði stjórnendur og starfsfólk vinna opið og augljóslega að gagnkvæmu trausti allra aðila í skólasamfélaginu, gagnkvæmri virðingu, samábyrgð, jákvæðum samskiptum, kurteislegri framkomu og tillitsemi. Samkvæmt upplýsingum úr rýnihópum upplýsa umsjónarkennarar foreldra um skólabrag og bekkjarbrag og leita eftir uppbyggjandi samstarfi við foreldrahópinn í gegnum ýmsar leiðir, til dæmis í gegnum tölvupóst og viðtöl. Bæði stjórnendur og kennarar upplýsa foreldra ef ítrekað er fundið að hegðun eða framkomu nemenda í öllu starfi skólans.

### ***Ábendingar – sterkir og veikir þættir***

- Grunnskólinn í Stykkishólmi státar af mjög góðum skólabrag og afslöppuðu jafningjaumhverfi. Samskipti milli allra hópa eru opin og góð og mjög jákvæður andi virðist ríkja innan skólans.
- Aðgengi að stjórnendum og starfsfólki er gott og vel er tekið á móti fyrirspurnum og athugasemdum.
- Útbúa ætti skilgreiningu á þeim skólabrag sem skólinn vill viðhafa og skrásetja leiðir til að viðhalda skólabrag.
- Gott væri að reyna fyrir sér í markmiðssetningu í tengslum við skólabrag og gæta þess að meta þennan þátt í innra mati.
- Skólinn má hafa enn meira frumkvæði í samskiptum við foreldra, samræma form samskiptanna og skrásetja verklag.

### **Eineltisstefna**

Skólinn hefur ágætlega útfærða heildstæða stefnu til að fyrirbyggja og bregðast við líkamlegu, andlegu og félagslegu ofbeldi og félagslegri einangrun. Grunnskólinn í Stykkishólmi hefur reynt ýmsar nálganir við að bregðast við einelti en vinnur núna að innleiðingu *Uppeldis til ábyrgðar* sem er heildstæð aðgerðaáætlun gegn einelti með markvissum úrræðum til að takast á við og fyrirbyggja eineltismál í skólanum. Flest en ekki allt starfsfólk er upplýst um hvernig bregðast skuli við tilvikum um einelti, ofbeldi og félagslegri einangrun. Reglulegar kannanir eru á umfangi og eðli eineltis í skólanum, niðurstöður eru kynntar og þær nýttar til úrbóta.

### ***Ábendingar – sterkir og veikir þættir***

- Þegar hefur farið fram góð grunnvinna í innleiðingu kerfis sem ætlað er að fyrirbyggja líkamlegt, andlegt eða félagslegt ofbeldi í skólastarfi.
- Staða eineltismála er könnuð reglulega og niðurstöður nýttar til úrbóta.
- Kynna þarf reglulega fyrir öllum starfsmönnum einkenni og viðbrögð við einelti, ofbeldi og félagslegri einangrun.

## Greining

### *Styrkleikar:*

Í Grunnskólanum í Stykkishólmi ríkir góður og afslappaður starfsandi og samskipti á milli allra hagsmunaaðila eru opin og góð. Starfsmannahópurinn er sterkur og samheldinn. Skólinn er án aðgreiningar og vel er haldið utan um stuðningskennslu og hugað að forvirkum aðgerðum. Greinargóðar skólareglur sem unnar voru í samstarfi við helstu hagsmunaaðila eru til og sömuleiðis virk eineltisáætlun. Skólastarf er í föstum skorðum og því er umhverfi til að innleiða nýjungar og bæta úr veikleikum hagstætt.

### *Veikleikar:*

Stjórnendur Grunnskólans í Stykkishólmi þurfa að leggja nokkra vinnu í að formgera og skrásetja ýmislegt í sambandi við áætlanagerð, verklagsreglur, móttökuáætlanir og fleira sem snýr að ramma skólastarfsins. Aðkallandi er að gera skólanámskrá og starfsáætlun vel úr garði ásamt því að móta gildi eða einkunnarorð skólans og skrásetja markmið þau sem skólinn hefur sett sér. Einnig þarf að huga að því að gera öll markmið, þar með talið námsmarkmið, sýnilegri og virkari í skólstarfinu. Virkja þarf nemendur í markmiðssetningu fyrir sjálfa sig og gera námsskrár, kennsluáætlanir og námsvísa þannig úr garði að þeir nýtist nemendum, foreldrum og kennurum í skólstarfinu.

### *Ögranir:*

Skólinn er fremur lítill og nemendur í hverjum árgangi fáir sem getur gert það að verkum að sveiflur í opinberu árangursmati geta verið miklar og ekki alltaf samanburðarhæfar. Skólinn þarf að koma sér upp góðu verklagi til að halda utan um þróun árangurs nemenda þar sem tillit er tekið til þessara sveifla. Bráðgerir nemendur hafa ekki haft um mörg úrræði að velja og nauðsynlegt er að huga að því hvornig koma á til móts við þá. Aukin fjölbreytni í kennsluaðferðum þar sem til dæmis er hugað að aukinni notkun upplýsingatækni er sömuleiðis aðkallandi.

### *Tækifæri:*

Innleiðing *Uppeldis til ábyrgðar* er í ferli sem gengið hefur vel og sú reynsla sem stjórnendateymi og starfsmenn hafa öðlast þar getur verið fyrirmynd við nauðsynlegar breytingar á öðrum sviðum. Þróun og útfærsla fjölbreyttara námsmats getur skapað ný tækifæri í samskiptum heimila og skóla. Vel gengur með þróun innra mats og þegar hafa umbætur í kjölfar þess átt sér stað en frekari þróun þess byggir á því að fyrst verði gengið frá markmiðssetningu, skólanámskrá og slíku. Fjölmörg tækifæri liggja í að virkja betur skólaráð og auka aðkomu foreldra, nemenda og starfsmanna að forgangsroðun og stefnumótun skólans.

## Samantekt ábendinga

### Stjórnun

- Stjórnendur í Grunnskólans í Stykkishólmi leggja mikla rækt við samskipti við nemendur, starfsmenn og foreldra í daglegu starfi og í skólanum ríkir sérlega góður starfsandi.
- Skólastjóri leggur áherslu á að draga fram og sýna það sem vel er gert bæði hvað varðar starfsmenn og vinnu nemenda. Fas skólastjóra og framganga stuðlar að því að skapa samhljóm í öllum samskiptum.
- Endurskoða þarf stefnu skólans, kynna fyrir öllum hagsmunaaðilum og nota sem útgangspunkt í starfi skólans. Einnig þarf að móta einkunnarorð eða gildi fyrir skólann og hafa sýnileg í skólanum og starfinu.
- Móta þarf verklag sem gerir stjórnendum kleift að fylgjast reglulega með námi og kennslu með það að markmiði að veita kennurum faglega endurgjöf.
- Verkaskipting á milli stjórnenda er skýr og þekkt af starfsmannahópi þó hún endurspeglar ekki í starfslýsingum.
- Ágætlega er haldið utan um starfsmannamál og starfslýsingar eru flestar vel unnar.
- Birta þarf skipurit skólans og kynna það.
- Ganga þarf markvissar frá skráningu á menntun og sérhæfingu starfsmanna.
- Vinna þarf og móta eftirfarandi áætlanir eða verklagsreglur er snúa að starfsmönnum: Móttökuáætlun fyrir nýja starfsmenn, jafnréttisáætlun fyrir vinnustaðinn og verklagsreglur um meðferð ágreiningsmála og eineltis.
- Láta þarf alla starfsmenn, þar með talið verktaka, sem vinna að staðaldri fyrir skólann undirrita skjal um trúnað og þagnarskyldu ásamt því að afla sakavottorða eða heimildar til að leita upplýsinga úr sakaskrá.
- Lýðræðisleg vinnubrögð einkenna allt starf í skólanum.
- Bæta þarf aðgengi að fundargerðum starfsmannafunda.
- Formgera þarf verklagsreglur um faglegt samstarf og samskipti við nágrannaskóla, önnur skólastig og grenndarsamfélagið.
- Skýrt er hverjir bera ábyrgð framkvæmd innra mats.
- Umbótaáætlun hefur verið gerð en hana þarf að birta opinberlega.
- Útfæra þarf umbótaáætlun (og/eða þróunaráætlun) þannig að hún endurspegli gildandi stefnu skólans sem og niðurstöður innra og ytra mats.
- Gera þarf og uppfæra árlega símenntunaráætlun sem endurspeglar áherslur skólans, þarfir einstaklinganna og umbótaáætlun skólans.
- Endurskoða þarf og endurbæta skólanámskrá og gera starfsáætlun árlega. Gæta þarf þess að uppfylla viðmið sem sett eru fram í 12. kafla aðalnámskrár ásamt því að endurspegla áherslur í skólastefnu Stykkishólms. Við gerð skólanámskrár þarf að virkja starfsfólk skólans og hafa samráð við skólaráð.
- Uppfæra þarf og samræma bekkjarnámskrá þannig að til dæmis auðvelt sé að sjá námsmarkmið og tengingu við gildandi aðalnámskrá.
- Ræða ætti reglulega framkvæmd skólastefnu á starfsmannafundum og meta hvort markmið hafa náðst.

- Skóladagur nemenda er heildstæður og stundatöflur, hlé, útivist og slíkt er skipulagt með hagsmuni nemenda í huga. Valgreinar eru fjölbreyttar og nemendur geta fengið nám utan skólans metið sem val.
- Yngsta stig er með sameiginlegar stundir á töflu sem gefur kost á samvinnu en íhuga þarf hvernig megi veita fleiri nemendum tækifæri til samvinnu þvert á árganga eða bekk.
- Skólareglur liggja fyrir og farið er eftir þeim. Skólareglur eiga að vera vel sýnilegar í öllum skólastofum, kynntar árlega og endurskoðaðar reglulega.
- Í viðleitni til að varðveita hinn góða starfsanda og jákvæða skólabrag er ríkir í skólanum væri æskilegt að skrásetja þær leiðir sem farnar eru og setja markmið um skólabrag.
- Verklagsreglur og viðbrögð við einelti liggja fyrir og unnið er eftir þeim.
- Mjög vel er haldið utan um áætlanagerð um sérkennslu og eru fyrirbyggjandi áætlanir um kannanir og skimanir til að finna þá nemendur er þurfa aðstoð.
- Vinna þarf og móta eftirfarandi áætlanir er snúa að nemendum: Móttökuáætlun fyrir nýja nemendur, móttökuáætlunir fyrir nemendur með annað móðurmál en íslensku og nemendur með sérþarfir. Einnig þarf að gera áætlun um fíknivarnir og áfengis- og tóbaksvarnir, áætlun í öryggismálum og slysavörnum og stefnu í agastjórnun.
- Vinna þarf og móta starfsáætlun og vinnureglur skólaráðs þar sem meðal annars er fjallað um samskipti skólaráðsfulltrúa við bakland sitt.
- Virkja þarf skólaráð betur þannig að allar helstu ákvarðanir er varða skólalald, stefnu og skólaþróun séu lagðar fyrir ráðið til umsagnar.
- Reyna þarf að styrkja skólaráð þannig að eftirsóknarvert verði að sitja í því.
- Bæta má og auka fundargerðir skólaráðs þannig að til dæmis gögn sem vísað er til í fundargerðum séu einnig aðgengileg (ef ekki er um trúnaðargögn að ræða).
- Huga má að því að auka samstarf stjórnenda og foreldrafélags.
- Foreldrum er ávallt boðin þátttaka í vettvangsferðum og leitast er við að skapa þeim tækifæri til þátttöku í námi barna sinna. Upplýsingar eru sendar reglulega til foreldra og þeir vita hvert þeir eiga að snúa sér til að fá upplýsingar eða koma á framfæri ábendingum.
- Æskilegt er að halda áfram að þróa samskipti við foreldra og móta og skrásetja verklagsreglur í tengslum við þau. Í því sambandi er rétt að huga að því að leita markvisst og reglulega eftir hugmyndum foreldra um það sem betur má fara í skólastarfinu og halda utan um þær á skipulegan hátt.
- Auka má skipulögð tækifæri foreldra til þátttöku í námi barna þeirra.
- Yfirfara þarf heimasíðu og sjá til þess að öll gögn og upplýsingar séu aðgengilegar á henni og að hún sé stöðugt uppfærð.

## Nám og kennsla

- Grunnskólinn í Stykkishólmi gefur gaum fjölbreyttum árangri nemenda og honum er hampað.
- Skólinn hefur á að skipa hæfum starfsmannahópi.
- Endurskoða þarf skólanámkrá og námsvísa árlega, samræma framsetningu og uppfæra til samræmis við gildandi aðalnámkrá.
- Markvissar þarf að fylgjast með og bregðast við árangri sérhvers nemanda, nemendahópa og skólans í heild.

- Sæmilega fjölbreytt námsgögn sem styðja við nám og kennslu eru notuð en huga þarf að endurnýjun og útvíkkun tölvukosts skólans.
- Auka þarf vægi og notkun námsvísa með hugsanlega breyttri framsetningu og meiri kynningu til nemenda og foreldra.
- Gæta þarf að samræmi og framvindu í námsvísunum og að þeir séu í góðu samhengi milli árganga. Hafa þarf kennsluáætlanir aðgengilegar.
- Innleiða þarf nemendasamtöl þannig að þau séu minnst tvisvar á ári.
- Kynna þarf betur fyrir foreldrum og nemendum markmið og tilgang heimanáms og taka upp samráð á milli kennara um dreifingu þess á vikudaga og tímabil.
- Formgera þarf betur samstarf við aðra skóla og skólastig.
- Fagmennska og sérfræði eru sýnilegir þættir í störfum og skipulagi kennara.
- Námsseiningar og kennslustundir eru að jafnaði ágætlega skipulagðar og tími nemenda nokkuð vel nýttur.
- Leggja þarf töluvert aukna áherslu á markmiðssetningu og sýnileika markmiða í öllu starfi skólans og tengja markmið kennslu, námsmati og kennsluaðferðum. Einnig þarf að virkja foreldra og nemendur í setningu markmiða.
- Hugsa þarf að fjölbreyttari kennsluháttum og frekari nýtingu námsumhverfis á skapandi hátt.
- Innleiða má fleiri matsaðferðir, svo sem sjálfsmat og mat foreldra á vinnu nemenda.
- Flestir nemendur eru áhugasamir um nám sitt.
- Reyna þarf að auka vitund nemenda um sjálfa sig sem námsmenn og kenna þeim markvisst að þekkja styrkleika sína.
- Leggja þarf áherslu á að auka val nemenda á námsaðferðum er henta viðfangsefni og námsstíl.
- Samskipti í skólanum eru jákvæð og einkennast af virðingu.
- Nemendur þekkja leiðir til og geta tjáð sig opið og tillit er tekið til sjónarmiða þeirra.
- Móta þarf og skrá verklag við að afla sjónarmiða nemenda.
- Þjálfar ætti nemendur sem kjörnir eru til þátttöku fyrir hönd nemenda til dæmis í skólaráði eða öðrum samstarfsvettvangi.
- Ganga þarf úr skugga um að upplýsingar um umræður og ákvarðanir ráða og nefnda þar sem kjörnir fulltrúar nemenda sitja séu öllum aðgengilegar og kynntar.
- Gera þarf markmið náms og notkun þeirra mun sýnilegri og aðgengilegri foreldrum og nemendum og virkja þessa hópa í setningu markmiða.
- Grunnskólinn í Stykkishólmi er skóli án aðgreiningar og skólabragur er góður.
- Hugsa má að því að verkefni, viðfangsefni og úrræði veiti nægjanlegan stuðning og séu hæfilega krefjandi til að gera öllum nemendum kleift að ná hámarks árangri.
- Mjög vel er staðið að og haldið utan um nemendur með metnar sérþarfir og þeir eru virkir þátttakendur í skólastarfinu. Sömuleiðis er vel haldið utan um stuðningskennslu.
- Betur má halda utan um eftirlit með framförum allra nemenda.
- Sjá þarf til þess að bráðgerir nemendur fái verkefni við hæfi.
- Stefna ætti að því að gera einstaklingsnámskrár fyrir fleiri nemendur skólans en nemendur með metnar sérþarfir.
- Hugsa ætti að því að bjóða upp á aðlagað námsmat.

## Innra mat

- Fyrirliggjandi er áætlun um innra mat fyrir yfirstandandi skólaár og skýrt er hverjir bera ábyrgð á innra mati skólans.
- Helstu þættir skólastarfsins hafa verið metnir en rétt er að benda á gátlista í *Leiðbeiningum og viðmiðum fyrir sveitarfélög í tengslum við innra mat grunnskóla* (Björk Ólafsdóttir, 2011) varðandi útfærslu á þessu.
- Gera þarf grein fyrir helstu leiðum við mat á innra starfi í skólanámskrá.
- Ætíð ber að hafa fyrirliggjandi langtímaáætlun (til 3-5 ára) um innra mat.
- Innleiða þarf reglulegt mat á kennslu og fagmennsku kennara, svo sem með mati skólastjóra á kennslu, jafningjamati kennara og mati á nýjungum í kennsluháttum.
- Gera á markvisst mat og ígrundun kennara og annarra starfsmanna á eigin starfsháttum að hluta af daglegu starfi.
- Mat á framförum og árangri nemenda á að vera hluti af innra mati.
- Gera þarf grein fyrir hvernig markmið skólans sem birtast í skólanámskrá eru metin og meta reglubundið öll markmið sem þar birtast.
- Leiðir að markmiðum eiga að vera hluti af innra mati og skilgreina þarf viðmið um árangur fyrir hvert markmið.
- Mæla þarf og gera grein fyrir að hve miklu leyti markmið hafa náðst.
- Gagnaöflunarleiðir sem skólinn hefur beitt í innra mati sínu hafa hæft viðfangsefninu ágætlega og leitað er eftir sjónarmiðum þeirra hagsmunaaðila er hlut eiga að máli.
- Huga að því að nota fjölbreyttar aðferðir sem hæfa viðfangsefninu við gagnaöflun.
- Nýta þarf markvisst niðurstöður úr ytra mati, svo sem niðurstöður samræmdra prófa í innra matið.
- Veita þarf öllum hagsmunahópum tækifæri til að taka þátt í að ákveða áherslur og forgangsröðun í innra mati.
- Nýta á niðurstöður úr innra mati til að eiga samræður við hagsmunaaðila um þróun og umbætur.
- Greinargerðir um innra mat eru birtar og aðgengilegar á heimasíðu skólans og einhver kynning hefur farið fram á þeim.
- Bæta þarf sjálfsmatsskýrslu þannig að fram komi styrkleikar og tækifæri til umbótar.
- Birta þarf umbótaáætlanir opinberlega.
- Gæta þarf þess að framsetning og kynning greinargerða um innra mat og umbótaáætlana sé eins skýr og aðgengileg og hægt er og að þær séu formlega kynntar helstu hagsmunaaðilum.
- Starfsfólk og foreldrar þekkja og geta nefnt dæmi um umbætur í kjölfar innra mats.
- Tímasett áætlun um umbætur hefur verið gerð.
- Huga þarf að skilgreiningu á mati árangurs og greiningu styrkleika og tækifæra til umbóta.

## Skólabragur og eineltisstefna

- Grunnskólinn í Stykkishólmi státar af mjög góðum skólabrag og afslöppuðu jafningjaumhverfi. Samskipti milli allra hópa eru opin og góð og mjög jákvæður andi virðist ríkja innan skólans.
- Aðgengi að stjórnendum og starfsfólki er gott og vel er tekið á móti fyrirspurnum og athugasemdum.

- Útbúa ætti skilgreiningu á þeim skólabrag sem skólinn vill viðhafa og skrásetja leiðir til að viðhalda skólabrag.
- Gott væri að reyna fyrir sér í markmiðssetningu í tengslum við skólabrag og gæta þess að meta þennan þátt í innra mati.
- Skólinn má hafa enn meira frumkvæði í samskiptum við foreldra, samræma form samskiptanna og skrásetja verklag.
- Þegar hefur farið fram góð grunnvinna í innleiðingu kerfis sem ætlað er að fyrirbyggja líkamlegt, andlegt eða félagslegt ofbeldi í skólastarfi.
- Staða eineltismála er könnuð reglulega og niðurstöður nýttar til úrbóta.
- Kynna þarf reglulega fyrir öllum starfsmönnum einkenni og viðbrögð við einelti, ofbeldi og félagslegri einangrun.



## Heimildir

Björk Ólafsdóttir. (2011). *Innra mat grunnskóla – Leiðbeiningar og viðmið fyrir sveitarfélög í tengslum við innra mat grunnskóla*. Reykjavík: Samband íslenskra sveitarfélaga

*Lög um grunnskóla* nr. 91/2008. Sótt 20. febrúar af <http://www.althingi.is/lagas/135b/2008091.html>.

Hrönn Pétursdóttir. (2007). Sameiginleg framtíðarsýn fyrir grunnskólastarfið 2007-2020. Reykjavík: Félag Grunnskólakennara, Samband íslenskra sveitarfélaga og Skólastjórafélag Íslands.

Guðlaug Erla Gunnarsdóttir og Magni Hjálmarsson. (16. apríl 2007). Uppeldi til ábyrgðar. *Netla veftímarit um uppleddi og menntun*. Sótt 20. febrúar af <http://netla.khi.is/greinar/2007/003/index.htm>.

*Reglugerð um ábyrgð og skyldur aðila skólasamfélagsins í grunnskólum* nr. 1040/2011. Sótt 1. febrúar af <http://stjornartidindi.is/Advert.aspx?ID=ee3c91b7-164b-46ab-9e21-59e3fd3720c2>.

Sigurgrímur Skúlason. 2004. *Framsetning á niðurstöðum samræmdra prófa. Grunnskólaeinkunn og framfarastuðull*. Reykjavík, Námsmatsstofnun. Sótt 12. febrúar af [http://www.namsmat.is/skyrslur/framsetning\\_ny.pdf](http://www.namsmat.is/skyrslur/framsetning_ny.pdf).

# Viðhengi/Fylgiskjöl

## Viðhengi I – Matsblað kennslustundar

### Vettvangsathugun í kennslustund

1

Bekkur:	Dags./vikud.:
Námsgrein:	Kl.(upphaf og lok):
Kennari:	Fjöldi nemenda:
<b>Skipulag í skólastofunni/ kennsluáðstæður:</b>	Námsgögn og umhverfi styðja við nám og kennslu allra nemenda.
<b>Framvinda kennslustundarinnar:</b>	Kennslustundin er vel skipulögð, vel uppbyggð og tíminn vel nýttur.
<b>Markmið, mat og endurgjöf:</b>	Kennslan byggir á faglegri þekkingu kennara. Markmið stundarinnar eru skýrt sett fram og kynnt nemendum. Viðmið um árangur eru sýnileg. Endurgjöf er leiðbeinandi, regluleg, markviss og leiðir til framfara. Námsmat er fjölbreytt. Nemendur þjálfast í sjálfsmati og taka þátt í að meta eigin árangur.
<b>Samkipti og samstarf:</b>	Borin er virðing fyrir fjölbreytileika og mismunandi þörfum, hæfileikum og einkennum nemenda. Samskipti eru jákvæð og einkennast af virðingu. Nemendur koma vel fram og taka tillit til annarra. Samvinna og samstarf er markvisst þjálfað og notað.

<b>Kennsluaðferðir og vinnutilhögun:</b>	Kennsla er skipulögð þannig að hún hæfi öllum nemendum. Nemendur hafa val um verkefni og verkefni eru krefjandi. Verkefni eru heildstæð og samþætt. Allir nemendur taka virkan þátt. Kennsluhættir og vinnubrögð eru fjölbreytt og hæfa verkefnum. Nemendur þjálfast í að vinna sjálfstætt, í samvinnu og að beita fjölbreyttum námsaðferðum. Nemendum er kennt að setja sér eigin markmið í námi. Nemendur nýta mismunandi leiðir til að afla sér þekkingar og leikni, m.a. upplýsinga- og samskiptatækni. Nemendur fá þjálfun í að koma sjónarmiðum sínum á framfæri.
<b>Námsaðlögun:</b>	Kennsla er löguð að mati á stöðu nemenda. Verkefni eru krefjandi og í samræmi við námsmarkmið hvers og eins. Námið tekur mál af áhuga þeirra og hæfileikum. Nemendahópar vinna að mismunandi verkefnum með fjölbreyttum aðferðum. Nemendur geta valið sér námsaðferðir eftir viðfangsefni eða eigin námsstíl.
<b>Grunnþættir menntunar:</b>	Læsi, sjálfbærni, heilbrigði og velferð, lýðræði og mannréttindi, jafnrétti, sköpun, eru þessir þættir sýnilegir í stundinni?

Gátlisti fyrir matsmenn. Fylgir: *Víðmið um gaði í skólastarfi fyrir ytra mat á grunnskólum* (2011) Birna Sigurjónsdóttir, Björk Ólafsdóttir og Þóra Björk Jónsdóttir.

## Viðhengi 2: Viðmið IV matsþáttar: Skólabragur og eineltisstefna

### *Viðmið um gæðastarf*

Öllum aðilum skólasamfélagsins ber að leggja sitt af mörkum til þess að stuðla að og viðhalda góðum starfsanda og jákvæðum skólabrag. Skólastjórnendum og kennurum ber að eiga samráð við foreldra um hegðun, líðan og samskipti barna þeirra. Foreldrum ber með sama hætti að eiga samráð við skólann um skólagöngu barna sinna. Sama á við um aðra forsjáraðila barna í viðkomandi skóla.

Grunnskólar skulu hafa heildstæða stefnu um það hvernig fyrirbyggja eigi að líkamlegt, andlegt eða félagslegt ofbeldi eigi sér stað í skólasterfi. Skólar skulu einnig hafa áætlun um framkvæmd tilkynningarskyldu samkvæmt barnaverndarlögum, um hvernig brugðist er við tilvikum um einelti, annað ofbeldi og félagslega einangrun. Áætlun skal m.a. framfylgt með því að hver skóli setji sér skólareglur. Í skólareglum skal m.a. kveðið á um almenna umgengni, samskipti, stundvísi, ástundun náms og heilbrigðar lífsvenjur. Þá skal í skólareglum koma fram hvernig skólinn hyggst bregðast við brotum á þeim.

### *Vísbendingar*

- Til er skilgreining á því í hverju jákvæður skólabragur felist og leiðum til að viðhalda honum.
- Allir í skólasamfélaginu stuðla að og viðhalda góðum starfsanda og jákvæðum skólabrag þar sem öryggi, vellíðan og heilbrigði eru leiðarljós.
- Stjórnendur og starfsfólk stuðla að gagnkvæmu trausti allra aðila í skólasamfélaginu, gagnkvæmri virðingu, samábyrgð, jákvæðum samskiptum, kurteislegri framkomu og tillitsemi.
- Umsjónarkennarar upplýsa foreldra reglulega um skólabrag og bekkjarbrag og leita eftir uppbyggjandi samstarfi við foreldrahópinn.
- Stjórnendur og kennarar upplýsa foreldra ef ítrekað er fundið að hegðun eða framkomu nemenda í öllu starfi skólans.
- Skólinn hefur heildstæða stefnu til að fyrirbyggja og bregðast við líkamlegu, andlegu og félagslegu ofbeldi og félagslegri einangrun.
- Skólinn hefur og vinnur eftir aðgerðaáætlun gegn einelti til að takast á við og fyrirbyggja eineltismál í skólanum.
- Starfsfólk þekkir hvernig bregðast skuli við tilvikum um einelti, ofbeldi og félagslegri einangrun.
- Reglulegar kannanir eru á umfangi og eðli eineltis í skólanum, niðurstöður eru kynntar og nýttar til úrbóta